

ALGEMEEN BUREAU VOOR DE STATISTIEK - SURINAME

Definitieve Resultaten Achtste Algemene Volkstelling

Technische Evaluatie van Census 2012

1 augustus 2014 -Torarica Ballroom

IWAN A. SNO, Directeur ABS / NCO



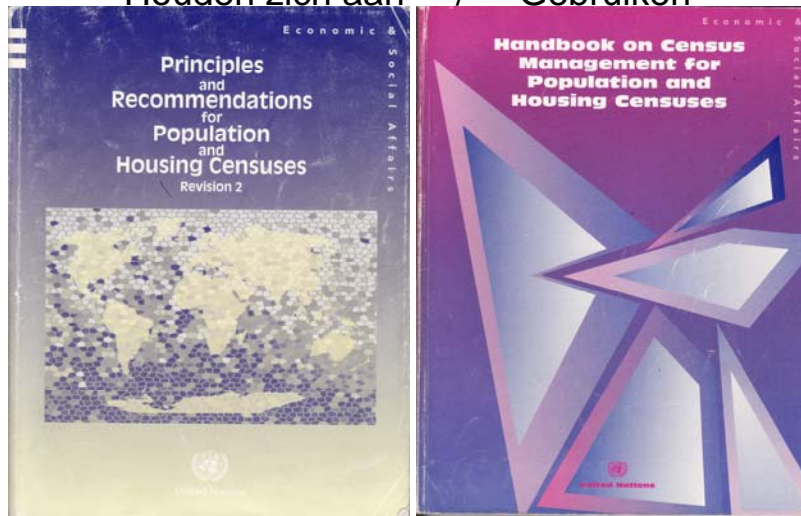
Overzicht van de presentatie

- Inleiding (Algemeen)
- Inleiding op de Technische Evaluatie
- Geselecteerde Resultaten Evaluatie
- Controversiële Zaken
- Conclusie en Aanbeveling

INLEIDING (Algemeen)

Alle landen (ook Suriname):

Houden zich aan / Gebruiken



Technische Evaluatie Census-8

3

INLEIDING (Algemeen)

WAT HEBT U REEDS GEZIEN?

- Veldwerk 13 augustus t/m 3 november 2012
- Voorlopige resultaten (25 jan 2013)
- Definitief Landelijk Volume I (6 september 2013):
- Definitief Landelijk Volume II (11 december 2013)
- Definitief Landelijk Volume III (12 februari 2014)
- Definitief Districten Volume I (7 maart 2014)
- Definitief Districten Volume II (25 april 2014)
- Definitief Districten Volume III (23 mei 2014)
- Bevolkingsprojecties 2012-2032 (3 juli 2014)

Technische Evaluatie Census-8

4

Inleiding (Algemeen) WAT krijgt u nog te zien?

- **Technische Evaluatie Census 8**

Dat staat heden 01/08/2014 op het programma

Inleiding (Algemeen) Slot

- In de overeenkomst getekend tussen GOS en IDB staat dat alle resultaten binnen 2¼ jaar na de Census datum (13-08-2012) gepubliceerd moeten worden
- In een aantal ondersteunende stukken heeft de IDB dat verder ingekort naar 2 jaar en 1 maand.
- **Vandaag haalt Suriname 2 jaar minus 12 dagen!**

Inleiding op de Technische Evaluatie

- *A “perfect” census is impossible; errors inevitably occur. Nevertheless, census figures that are subject to error are still valuable if the limitations of the data are understood by the users and if the errors do not adversely affect the major uses of the data” (US Bureau of the Census, 1985).*
- *A critical assessment of our past successes and failures makes us better equipped to provide future successes” (N. Cressie in Survey Methodology, June 1992)*
- *“It has been discovered by examining many censuses that there is a link between reliable age reporting and complete enumeration. However, good age reporting is not quite the same guarantee of completeness in a society that holds exact age to be culturally important as in societies which do not”. (John Caldwell, in Li Chengrui, 1984)*

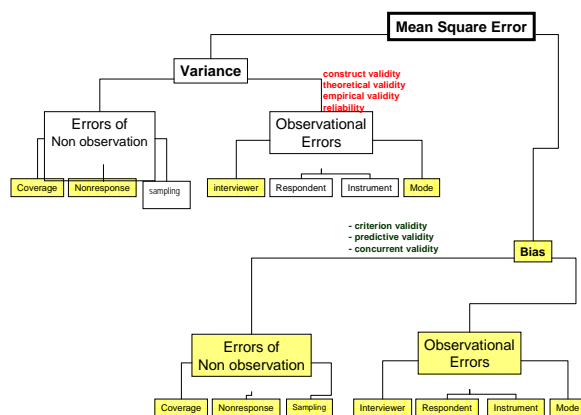
Inleiding op de Technische Evaluatie

- **De Censusresultaten moeten betrouwbaar en valide zijn.**
- Betrouwbaarheid: nagaan of de resultaten bij herhaald meten (onder dezelfde dan wel vergelijkbare condities), vrijwel hetzelfde zijn.
- Validiteit (geldigheid) is nauw verbonden met de kwaliteit van het meetinstrument c.q. de meetinstrumenten en het komt erop neer dat de volgende vraag beantwoord moet worden: is gemeten wat men beoogde te meten, gelet op de doelpopulatie.

Inleiding op de Technische Evaluatie

- Betrouwbaarheid heeft eerder te maken met afwezigheid van aselechte fouten
- Geldigheid heeft eerder te maken met afwezigheid van systematische fouten, maar afzonderlijk meten is niet altijd mogelijk.

Inleiding op de Technische Evaluatie Uitgebreide “Total Survey Error” onderverdeling*



* Volgens Robert M. Groves

Inleiding op de Technische Evaluatie

Voor het evalueren van Censuseresultaten* (betrouwbaarheid én validiteit**) kunnen we uit verschillende mogelijkheden putten

Aantal Databronnen	Matching studies	Non-matching Studies
Een (Alleen Census)		Demografische Analyses van de Census Statistische Analyse van gemiddelde huishoudomvang
Meer (Census en andere bronnen)	Post Enumeration Surveys Reverse Record Checks Vergelijking met bestaande huishoudonderzoekingen	Demografische Analyse met gebruik van de voorgaande Census Vergelijking met bestaande huishoudonderzoekingen Vergelijking met onafhankelijke, externe bronnen

Inleiding op de Technische Evaluatie

- U krijgt van het onderstaande wat te zien:

- Demografische Analyses van de Census alleen
- Demografische Analyses met onder meer gebruik van Census 2004, alsook met gebruik van de "Balansvergelijking" (Vergelijking met bestaande huishoudonderzoekingen)
- Vergelijkingen met onafhankelijke, externe bronnen
- Post Enumeration Survey.

Demografische Analyse Nauwkeurighedsindices

Whipple Index	Man	Vrouw	Totaal
Suriname	101.76	101.72	101.74
Urbaan	101.72	102.64	102.19
Ruraal	100.86	99.28	100.12
Binnenland	103.98	100.30	102.08

	UN Index	UN Index*
Suriname	15.9	14.6
Urbaan	15.5	13.2
Ruraal	26.5	19.5
Binnenland	31.5	21.8

* Index met correctie voor de omvang van de bevolking.

Myers' Index	Man	Vrouw	Totaal
Suriname	0.94	0.65	0.77
Urbaan	1.10	0.78	0.86
Ruraal	1.00	0.89	0.89
Binnenland	1.50	0.87	1.00

Voor Whipple's Index geldt: <105 is heel goed, 105- <110 is goed, 110-<125 is middelmatig en 125 en meer is slecht

Voor Myers' Index geldt: <10 goed, 10-20 is middelmatig en >20 is slecht

Voor de UN Age-Sex Index geldt: < 20 is accuraat, 20-40 is inaccuraat en meer dan 40 is in hoge mate inaccuraat

Technische Evaluatie Census-8

13

Demografische Analyse Vergelijking met geboorte statistieken

- Wanneer de bevolking - van een bepaalde leeftijd - die in Suriname geboren is, wordt vergeleken met de geboorten van het relevante jaar, dan moet de eerstgenoemde grootte steeds lager zijn. **De personen die op 13 augustus 2012, bijvoorbeeld 30 jaar oud zijn, zijn de overlevenden van de personen geboren in de periode 13 augustus 1982 t/m 12 augustus 1983.**

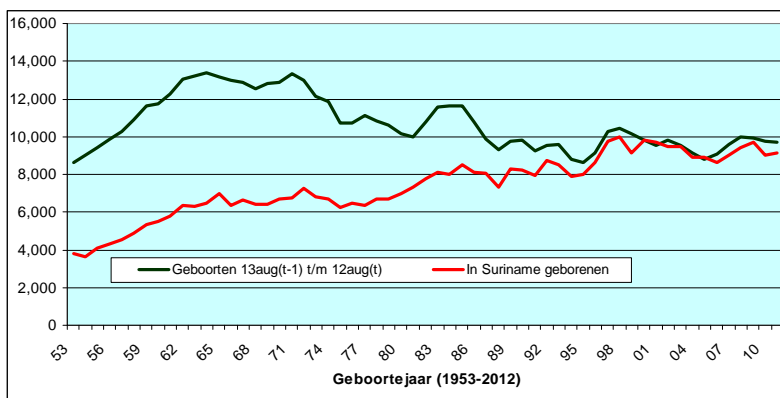
Technische Evaluatie Census-8

14

Demografische Analyse

Vergelijking met geboorte statistieken

In Suriname geboren bevolking 0 t/m 59 jaar bij de Census van 2012 en geboorten (13 augustus t-1 t/m 12 augustus t), geboortjaar 1953-2012

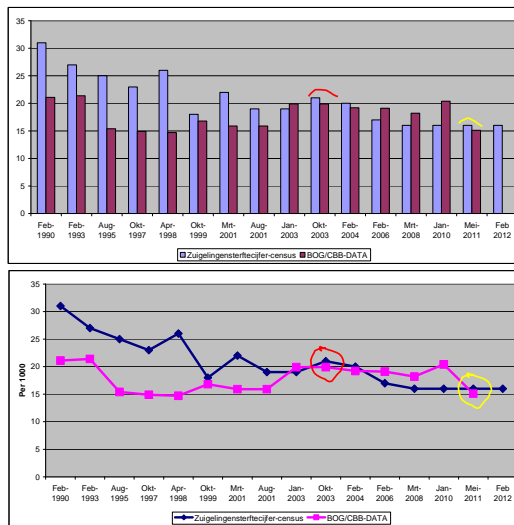


Technische Evaluatie Census-8

15

Demografische Analyse

Zuigelingssterfte Census 2012 en 2004 vergeleken met die van BOG



Technische Evaluatie Census-8

16

Demografische Balansvergelijking

- $P2 = P1 + (B12 - D12) + (I12 - E12)$
- Anders gesteld: De bevolking op tijdstip 2 is gelijk aan de bevolking op tijdstip 1 plus natuurlijke groei (B-D), plus netto migratie (I-E).
- Het probleem met de balansvergelijking is dat bij een gebrek aan “sluiting” in principe niet kan worden aangegeven waar de fout gezocht moet worden.

Technische Evaluatie Census-8

17

Demografische Balansvergelijking

Officiële CBB emigratiecijfers vergeleken met CBS –Nederland Immigranten

Jaar	Migranten		
	CBB totale* emigratie	CBB emigratie naar Nederland**	CBS-Nederland***
2004	626	371	2,857
2005	494	322	2,188
2006	363	256	1,841
2007	394	276	1,991
2008	416	283	2,259
2009	353	266	2,217
2010	352	289	2,148
2011	441	349	2,067
2012	359	281	1,882
2004-2012	3,798	2,693	19,450

Technische Evaluatie Census-8

18

Demografische Balansvergelijking

- Afhankelijk van de veronderstellingen* die men wenst te maken kan de emigratie van 3 augustus 2004 t/m 12 augustus 2012 waarden aannemen variërend van circa 18,000 tot circa 37,000.
- Mogelijke veronderstellingen:
- alle emigranten gaan naar Nederland,
- alleen de emigratie naar Nederland is slecht gerapporteerd,
- alle emigratie is slecht gerapporteerd,
- de Nederlandse cijfers betreffen slechts "legale" Surinamers, dus er moet nog gecorrigeerd worden voor illegalen)

Demografische Balansvergelijking

De Censuspopulatie van augustus 2004 P1	492,829	P1:	492,829
(B - D):	+49,685	(B-D):	+ 49,685
(I-E)-min:	- 6,383	(I-E)-max:	+ 12,617
Eindbevolking augustus 2012	P2: 536,131	P2	555,131

Vergelijking met onafhankelijke, externe bronnen (SAMENVATTING)

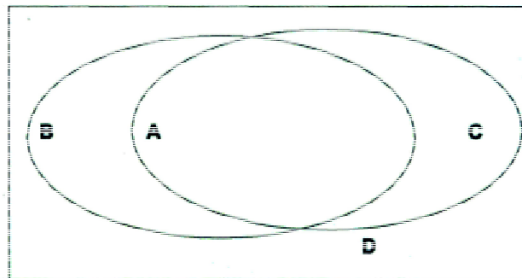
Variabele	Externe bron	BRON		Percentage (%)
		Extern	Census	Census/externe bron
AOV Rechthebbenden-totaal	SOZAVO	47,391	50,865	107.3
AOV Rechthebbenden-man	SOZAVO	21,326	22,777	106.8
AOV Rechthebbenden-vrouw	SOZAVO	26,065	28,088	107.8
On- en Minvermogenden	SOZAVO	168,398	166,689	99.0
SZF Verzekerden-totaal	SZF	136,874	134,216	98.1
SZF Verzekerden-man	SZF	60,454	61,679	102.0
SZF Verzekerden-vrouw	SZF	76,420	72,537	94.9
Surinamers-totaal	CBB	505,770	505,245	99.9
Surinamers-man	CBB	253,896	251,156	98.9
Surinamers-vrouw	CBB	251,874	254,089	100.9
Geboorten	CBB	10,061	10,746	106.8
Kleuter leerlingen	MINOV	16,047	15,578	97.1
GLO leerlingen	MINOV	70,907	67,873	95.7
Bureau ambtenaren	CEBUMA	29,827	29,411	98.6
EBS aansluitingen*	EBS	120,934	111,699	92.4
SWM aansluitingen	SWM	76,788	75,025	97.7
Verwachte woonverblijven	Openbare Werken	134,856	134,329	99.6
Minimum (EBS)				92.4
Mediaan				99.0
Gemiddelde				100.2
Maximum (AOV-vrouw)				107.8

Technische Evaluatie Census-8

21

Post Enumeration Survey (PES)

Schematische weergave van de CENSUS PES confrontatie



De totale Census operatie moet in feite A+B+C+D opleveren, maar de Census alleen levert A+B op en de PES alleen levert A+C op. Samen leveren ze A+B+C op en onder bepaalde voorwaarden kan D (door zowel Census als PES gemist) geschat worden.

Technische Evaluatie Census-8

22

Post Enumeration Survey (PES)

- PES RESPONS

Respons overzicht (procentueel, niet gewogen)
Niet gewogen

District	PES-HH	Respons	Non respons			Totaal
			Weigering	Non-contact	Anders	
Paramaribo	100.0	86.8	1.8	9.4	2.0	13.2
Wanica	100.0	89.3	1.3	7.9	1.5	10.7
Nickerie*	100.0	82.7	17.3			17.3
Coronie	100.0	95.9	0.8	2.0	1.3	4.1
Saramacca	100.0	98.7	0.3	1.0	0.1	1.3
Commewijne	100.0	96.1	0.7	2.7	0.5	3.9
Marowijne	100.0	83.1	0.2	14.0	2.7	16.9
Para	100.0	84.7	1.4	8.0	5.9	15.3
Brokopondo	100.0	82.6	0.4	17.0	0.0	17.4
Sipaliwini	100.0	83.2	0.0	15.7	1.1	16.8
Totaal	100.0	87.7				12.3

Technische Evaluatie Census-8

23

Geselecteerde PES resultaten (Dekking)

Ondertelling van huishoudens
Niet Binnenland, Binnenland en Suriname

Domein	Ondertelling	
	Procent	Absoluut
Niet Binnenland	3.83	4,812
Binnenland	4.43	901
Totaal	3.91	5,713

Technische Evaluatie Census-8

24

Geselecteerde PES resultaten (Dekking)

Ondertelling van mannen, vrouwen en personen naar leeftijdsgroep
(Geheel Suriname)

Leeftijdsgroep	Ondertelling		
	Mannen	Vrouwen	Personen
00-14	4.43	3.93	4.19
15-59	3.90	3.60	3.75
60+	4.67	4.12	4.37

Eerdere rapportage circa 19,900 (3.5%)

Huidige rapportage circa 23,400 (4.2%)

Bevolking zou circa 565,000 moeten zijn, maar we ondervinden er geen last van!

Technische Evaluatie Census-8

25

Geselecteerde PES resultaten (Inhoud – samenvatting)

Variabele	Niet Binnenland		
	RA	GDR	I _{AG}
Geslacht	97.41	2.59	5.19
Leeftijdsgroep	95.16	4.84	5.55
Relatie tot Hoofd van het Huishouden	86.80	13.20	18.22

Variabele	Binnenland		
	RA	GDR	I _{AG}
Geslacht	95.38	4.62	9.27
Leeftijdsgroep	92.96	7.04	8.11
Relatie tot Hoofd van het Huishouden	84.95	15.05	22.04

Variabele	Suriname		
	RA	GDR	I _{AG}
Geslacht	96.88	3.12	6.23
Leeftijdsgroep	94.59	5.41	6.19
Relatie tot Hoofd van het Huishouden	86.32	13.68	19.13

Technische Evaluatie Census-8

26

Controversiële Zaken

Etniciteit, Brazilianen, Chinezen

- Etniciteit
- Kritiek op:
 - (a) Waarom heeft het Censuskantoor de creolen opgedeeld?
 - (b) “Zelfdeclaratie” versus wat men “ziet”?

Technische Evaluatie Census-8

27

Controversiële Zaken

Etniciteit

- Ad a) Stadscreolen, boslandcreolen, afrosurinamers? De respondenten hebben zichzelf opgedeeld!!
- De vraag die gesteld wordt (zonder antwoordmogelijkheden door te geven): Tot welke etnische groep rekent deze persoon zichzelf?
- Na het antwoord van betrokkene wordt het antwoord gemarkeerd!

Technische Evaluatie Census-8

28

Controversiële Zaken

Etniciteit

- Ad b) Ras (wat zie je) of Etnische groep (wat voel je)?
- Een statistiekbureau dient zich o.i. te houden aan “Principles & Recommendations for Population and Housing Censuses” van de Verenigde Naties. Het ABS houdt zich uitsluitend aan de VN aanbeveling.

Controversiële Zaken

Etniciteit

- Als Suriname (Surinamers) dat werkelijk wil (willen), dan zouden we net als de Brazilianen in hun 2010 Census twee vragen kunnen stellen: Een vraag over “Ras en Kleur” (Race and Colour), wat hun eigen ding is en een vraag: tot welke etnische groep reken je jezelf (VN zelfdeclaratie).

Controversiële Zaken Etniciteit

- (Dit is NIET opgenomen in de publicatie)

6.06 - YOUR COLOR OR RACE IS:

1 - WHITE 2 - BLACK 3 - YELLOW 4 - BROWN 5 - INDIGENOUS
(If indigenous land and codes 1 to 4 in this item, go to 6.07) (Skip to 6.08)

6.07 - DO YOU CONSIDER YOURSELF INDIGENOUS?

1 - YES (Go to 6.08) 2 - NO (Skip to 6.12)

6.08 - WHAT ETHNIC GROUP OR PEOPLE DO YOU BELONG TO? Open combi box of ethnic group (entering 3 characters)

Go to 6.09

Technische Evaluatie Census-8

31

Controversiële Zaken Brazilianen

- De 2012 Census leverde 5,027 gewoonlijk in Suriname verblijvende Brazilianen op en er was veel kritiek o.a. van Ordening Goudsector (OGS)
- OGS is op 19 februari 2014 aangeschreven en na schriftelijk en telefonisch rappel kwam er op 30 juli 2014 een antwoord.

Technische Evaluatie Census-8

32

Controversiële Zaken Brazilianen

- We citeren uit de brief van Ordening Goudsector
- “De telling tot 2013 komt **voorlopig uit op 3791** waarbij gesteld mag worden dat het gaat om tellingen waarbij na onze komst grote groepen illegale zich reeds uit de voeten hadden gemaakt. De OGS tellingen zijn daarom slechts indicatief voor een minimum en niet voor een maximum” (vetdruk toegevoegd).

Controversiële Zaken Brazilianen

- We hebben ook informatie van IBGE (Statistiekbureau van Brazilië) geraadpleegd en vonden in een CENSUS publicatie (IBGE, 2011: CENSO Demografico 2010 – Características da Populacao e Dos Domicilos) dat men bij de Volkstelling van 2010 een totaal aantal van 491,645 emigranten had genoteerd, **waarvan 3,416 met bestemming Suriname**

Controversiële Zaken Brazilianen

- Samenvattend:
- Census 2012: 5,027 Brazilianen
- Ordening Goudsector: 3,791 Brazilianen
- IBGE: 3,416 Brazilianen
- Wat is dichterbij de werkelijkheid?

Technische Evaluatie Census-8

35

Controversiële Zaken Chinezen

- We hebben contact gehad met de secretaris van SCUA (Suriname Chinese United Association), maar zijn jammer genoeg niet geholpen aan aantallen Chinezen.
- Totdat het tegendeel is bewezen handhaven we de cijfers uit de Achtste Volkestelling: **7,885 etnische chinezen**, waarvan **3,980 met de Surinaamse nationaliteit**, **3,567 met de Chinese nationaliteit**, 185 met de Nederlandse nationaliteit en 153 overige nationaliteiten

Technische Evaluatie Census-8

36

Slotopmerkingen

- Wanneer we letten op de vergelijking met onafhankelijke, externe bronnen (we gaan er zeker van uit dat niet alles in Suriname slecht is), dan is evident dat de Brazilianen, Chinezen en eventueel (andere) gemisten kennelijk geen “druk” uitoefenen op een aantal voorzieningen (SZF, On- en minvermogenden, kleuter- en Glo onderwijs, etc.)
- Misschien (en dat is pure speculatie) is er wel “druk” op de electriciteitsvoorziening (gelet op het relatief grote verschil), maar dan is onverklaarbaar dat wateraansluitingen wel OK zijn!

Conclusie en aanbeveling

- **The 2012 Census is neither perfect, nor error free, but the evaluation results obtained all point to the fact that the Census 2012 results are “Fit for Purpose”.**
- **Suriname, Surinamers en buitenlanders, maak er flink gebruik van**

- BEDANKT VOOR UW AANDACHT!
- VRAGEN OVER DE PRESENTATIE?