



SURINAME



Algemeen Bureau voor de Statistiek
Censuskantoor

Zevende
Algemene Volks- en Woningtelling
in
SURINAME



LANDELIJKE RESULTATEN
Volume II
Fertiliteit en Mortaliteit
(Vruchtbaarheid en Sterfte)

“Statistical thinking will one day
be as necessary for efficient citizenship
as the ability to read and write”
(H.G. Wells)

ALGEMEEN BUREAU VOOR DE STATISTIEK CENSUSKANTOOR

SURINAME CENSUS 2004 Volume III Fertiliteit en Mortaliteit (Vruchtbaarheid en Sterfte)

No Tan na Baka, Mek’ a Seybi Census Waka

Algemeen Bureau voor de Statistiek
Censuskantoor

Suriname in Cijfers no. 219- 2006/01E
Februari 2006

© Algemeen Bureau voor de Statistiek – Suriname
Het overnemen van gegevens, met duidelijke bronvermelding, is toegestaan

© General Bureau of Statistics – Suriname
Data may be reproduced with duly acknowledgement from source

INHOUDSOPGAVE

	Blz/Page
Woord Vooraf 05
Dankbetuiging 07
1- Geselecteerde begrippen en Definities 08
2- Inleiding op Census 2004 13
3- Samenvatting en Korte Analyse van geselecteerde Definitieve Resultaten 18
4- Betrouwbaarheid van de Censusedata 27
4.1- Vergelijking met onafhankelijke externe bronnen 27
4.2- Demografische Analyse I 28
4.3 Demografische Analyse II 29
4.4- De 2004 Post Enumeration Survey (PES, revisie 1) 30
5- Definitieve Resultaten: Tabellen 31
6- SUMMARY AND SHORT ANALYSIS 48
6.1- Introduction 48
6.2- Summary and short analysis of selected final results 48
6.3- Reliability of the Census 2004 data 57
Bijlage 1: Relevante delen uit de Censuvragenlijst 60
Bijlage 2: Enkele Vergelijkingen: Nationaal en Internationaal 65
Bijlage 3: Censusteam 68
Bijlage 4: Corrigenda bij Volume I en Volume II 69
 Tabelen en Grafieken	
E1 t/m K2	
Tabelen horende bij de Samenvatting en Korte Analyse van geselecteerde definitieve resultaten 19-26
Tabel 1a	
Aantal vrouwen in de leeftijdsgroep 12 - 64 jaar en van onbekende leeftijd naar aantal levend geboren kinderen en burgerlijke staat 32
Tabel 1b	
Aantal vrouwen in de leeftijdsgroep 12 - 64 jaar en van onbekende leeftijd naar aantal levend geboren jongens en burgerlijke staat 32
Tabel 1c	
Aantal vrouwen in de leeftijdsgroep 12 - 64 jaar en van onbekende leeftijd naar aantal levend geboren meisjes en burgerlijke staat 33
Tabel 2a	
Aantal moeders in de leeftijdsgroep 12 - 64 jaar en van onbekende leeftijd naar aantal nog in leven zijnde kinderen en burgerlijke staat 33
Tabel 2b	
Aantal moeders in de leeftijdsgroep 12 - 64 jaar en van onbekende leeftijd naar aantal nog in leven zijnde jongens en burgerlijke staat 34
Tabel 2c	
Aantal moeders in de leeftijdsgroep 12 - 64 jaar en van onbekende leeftijd naar aantal nog in leven zijnde meisjes en burgerlijke staat 34
Tabel 3	
Aantal vrouwen in de leeftijdsgroep 12 - 64 jaar en van onbekende leeftijd naar aantal levend geboren kinderen en hoogst gevolgde opleiding 35
Tabel 4	
Werkzame vrouwen in de leeftijdsgroep 12 - 64 jaar en van onbekende leeftijd naar aantal levend geboren kinderen en leeftijdsgroep (Niet-institutionele bevolking) 35
Tabel 5	
Werkloze vrouwen in de leeftijdsgroep 12 - 64 jaar en van onbekende leeftijd naar aantal levend geboren kinderen en leeftijdsgroep (Niet-institutionele bevolking) 36
Tabel 6	
Niet economisch actieve vrouwen in de leeftijdsgroep 12 - 64 jaar en van onbekende leeftijd naar aantal levend geboren kinderen en leeftijdsgroep (Niet-institutionele bevolking) 36
Tabel 7	
Niet economisch actieve vrouwen in de leeftijdsgroep 12 - 64 jaar en van onbekende leeftijd naar aantal levend geboren kinderen en hoogst gevolgde opleiding (Niet institutionele bevolking) 37

Tabel 8	Economisch actieve vrouwen in de leeftijdsgroep 12 - 64 jaar en van onbekende leeftijd naar aantal levend geboren kinderen en hoogst gevolgde opleiding (Niet institutionele bevolking)	37
Tabel 9	Vrouwen in de leeftijdsgroep 12 - 64 jaar en van onbekende leeftijd naar aantal levend geboren kinderen en leeftijdsgroep	38
Tabel 10	Moeders in de leeftijdsgroep 12 - 64 jaar en van onbekende leeftijd naar aantal in leven zijnde kinderen en leeftijdsgroep	38
Tabel 11	Vrouwen, 12 – 49 jaar en van onbekende leeftijd, die in de laatste 12 mnd (voor 2 augustus 2004) bevallen zijn, verdeeld naar het aantal kinderen bij deze bevallingen en het aantal levend geboren kinderen	39
Tabel 12a	Totaal aantal moeders 12 - 64 jaar en van onbekende leeftijd naar aantal levend geboren kinderen en aantal nog in leven zijnde kinderen	39
Tabel 12b	Aantal Ongehuwde moeders 12 - 64 jaar en van onbekende leeftijd naar aantal levend geboren kinderen en aantal nog in leven zijnde kinderen	40
Tabel 12c	Aantal Gehuwde moeders 12 - 64 jaar en van onbekende leeftijd naar aantal levend geboren kinderen en aantal nog in leven zijnde kinderen	40
Tabel 12d	Aantal Gescheiden moeders 12 - 64 jaar en van onbekende leeftijd naar aantal levend geboren kinderen en aantal nog in leven zijnde kinderen	41
Tabel 12e	Aantal Verweduwde moeders 12 - 64 jaar en van onbekende leeftijd naar aantal levend geboren kinderen en aantal nog in leven zijnde kinderen	41
Tabel 12f	Aantal moeders, 12 - 64 jaar en van onbekende leeftijd, met onbekende burgerlijke staat naar aantal levend geboren kinderen en aantal nog in leven zijnde kinderen	42
Tabel 13a	Vrouwen, 12 - 64 jaar en van onbekende leeftijd, naar aantal levend geboren kinderen en etnische groep	42
Tabel 13b	Moeders, 12 - 64 jaar en van onbekende leeftijd, naar aantal nog in leven zijnde kinderen en etnische groep	43
Tabel 14a	Vrouwen, 12 - 64 jaar en van onbekende leeftijd naar aantal levend geboren kinderen en geloofsovertuiging / godsdienst	43
Tabel 14b	Vrouwen, 12 - 64 jaar en van onbekende leeftijd naar aantal nog in leven zijnde kinderen en geloofsovertuiging / godsdienst	44
Tabel 15	Vrouwen, 12 - 64 jaar en van onbekende leeftijd naar aantal levend geboren kinderen en activiteiten status (Niet institutionele bevolking)	44
Tabel 16a	Totaal aantal moeders, 12 - 64 jaar en van onbekende leeftijd, naar aantal levend geboren kinderen en aantal overleden kinderen	45
Tabel 16b	Totaal aantal moeders, 12 - 64 jaar en van onbekende leeftijd, naar aantal levend geboren jongens en aantal overleden jongens	45
Tabel 16c	Totaal aantal moeders, 12 - 64 jaar en van onbekende leeftijd, naar aantal levend geboren meisjes en aantal overleden meisjes	46
Tabel 17	Moeders, 12 - 64 jaar en van onbekende leeftijd, naar leeftijdsgroep bij de geboorte van hun eerste kind en hun huidige leeftijdsgroep	46
Tabel 18	Moeders, 12 - 64 jaar en van onbekende leeftijd, naar leeftijdsgroep bij de geboorte van hun laatste kind en hun huidige leeftijdsgroep	47
Table EE1 to KK2	Tables pertaining to Summary and short analysis of Selected final results	49-56
Grafiek A	Indirecte schattingen voor zuigelingensterfte (1Q0) en sterfte onder 5 jaar (5Q0) Suriname Census 2004	25
Grafiek B	In Suriname geboren bevolking 32-1 jaar oud bij de Census van 2004 en Geboorten (augustus t-1 t/m juli t) 1972-2003	29
Grafiek 1	Mediane Leeftijd van moeders 12-19 jaar t/m 60-64 jaar bij de geboorte van hun eerste respectievelijk laatste kind	47
Graph AA	Indirect estimates of infant mortality (1Q0) and under five mortality (5Q0) Suriname Census 2004	55
Graph BB	Local born population (in Suriname geboren) 32-1 years of age as at Census day 2 August 2004 and Births (geboorten) August t-1 up to July t	59

WOORD VOORAF

Een Volks- en Woningtelling is ongetwijfeld de grootste en meest ingewikkelde afzonderlijke statistische operatie die uitgevoerd kan worden. Na veel tegenslagen in 2003 mocht Suriname, daarbij voorgegaan door de Stichting Algemeen Bureau voor de Statistiek, zijn Zevende Algemene Volks- en Woningtelling (in het vervolg doorgaans kortweg Algemene Volkstelling genoemd) uitvoeren in 2004; het laatste jaar van het 2000 Census-decennium van de Verenigde Naties, dat liep van 1995-2004.

De belangrijkste doelstelling van een volkstellingsproject is evident: alle belanghebbenden (waaronder Overheid, Bedrijfsleven, Vakbeweging, Wetenschappelijke Gemeenschap en Studenten) voorzien van up-to-date, accurate en “veelomvattende” gegevens op demografisch, sociaal-cultureel en economisch gebied waardoor men zijn werk zo goed als mogelijk kan doen.

Uiteraard staan tegenover de inspanning van het ABS en de zijnen om een volkstelling voor te bereiden en uit te voeren teneinde te voldoen aan de vraag (in feite het recht) van alle belanghebbenden naar adequate informatie, de morele en wettelijke verplichting van de burgers om mee te werken aan een dergelijke operatie. Het begrip van het grootste deel van de bevolking voor het binnen 16 maanden opnieuw houden van een volkstelling en de medewerking aan deze toch wel tijdrovende activiteit mogen beslist hartverwarmend worden genoemd.

Een volkstelling is een zeer intensieve en grootschalige activiteit, te meer daar het streven er steeds op gericht dient te zijn om ook de dataverwerking binnen de kortst mogelijke periode af te ronden teneinde zo dicht mogelijk bij het referentiemoment met de verspreiding van definitieve resultaten van start te gaan. Voor de Zevende Algemene Volks- en Woningtelling dienen volgens planning alle definitieve resultaten binnen 2¼ jaar na telling gepubliceerd te worden. De volgende publicaties (in principe in de aangegeven volgorde) zijn gepland op landelijk niveau (zie ook bijlage 2):

Volume I:	Demografische en Sociale Karakteristieken	(2005)
Volume II:	Werkgelegenheids- en Onderwijskarakteristieken	(2005)
Volume III:	Vruchtbaarheid en Sterfte	(2006)
Volume IV:	Karakteristieken van Huishoudens & Gezinnen en van Woonverblijven	(2006)

Hierna komen, te beginnen in juni 2006, maandelijks de districtspublicaties (met alle variabelen opgenomen in Volume I t/m IV) aan de beurt en wel als volgt:

Paramaribo	(juni 2006)
Para en Wanica	(juli 2006)
Nickerie en Coronie	(augustus 2006)
Commewijne en Saramacca	(september 2006)
Marowijne, Brokopondo en Sipaliwini	(oktober 2006)

Uiteraard zijn er ook enkele technische/methodologische rapporten (bijvoorbeeld inzake evaluatie van de dekking) gepland die waarschijnlijk in het engels zullen worden geschreven.

In tegenstelling tot wat in Volume I was vermeld, zal het rapport inzake de dekking niet meer in 2005 verschijnen maar in 2006. Dit besluit is genomen omdat niet alleen aan de dekking van personen aandacht zal worden geschonken, maar ook aan de dekking van huishoudens. Het is dus duidelijk dat een volledig rapport inzake de dekking, pas na Volume IV zal kunnen worden geproduceerd.

De “editing” problemen die zich ook bij Volume III hebben voorgedaan, hebben nogmaals duidelijk aan het licht gebracht dat ook indien er een elektronische back-up (quod non!) geweest zou zijn van het Census-2003 bestand (waarvan de informatie die t/m 30 juni 2003 was verzameld, zoals meermaals aangegeven, ten tijde van de brandstichting op 5 augustus 2003 nog niet in de computer was opgeslagen), dit niet zou hebben volstaan. Voor het uitzoeken van vele foutmeldingen dient men namelijk terug te gaan naar de bron: de vragenformulieren.

Sommige problemen kunnen zelfs met het vragenformulier in de hand niet worden opgelost. Wanneer de door ons geconstateerde (echte of vermeende) ongerijmdheden - ook na manuele en computer editing - van geringe omvang waren, is het besluit genomen om de tabellen te publiceren.

Het worde herhaald dat in plaats van een integrale “computer editing” aanpak (i.e. bewerking waarbij alle variabelen samen worden meegenomen), is gekozen voor een sectorale “computer editing” aanpak (i.e. bewerking waarbij slechts geselecteerde variabelen worden meegenomen), min of meer parallel aan de variabelen in de te publiceren Volumes I t/m IV. De consequenties hiervan zijn evident: er zal voor niemand een uitzondering gemaakt kunnen worden in de tijdsvolgorde van de beschikbaarheid van de diverse variabelen.

Dit rapport is het resultaat van vele manuren hard werk van verschillende personen, binnen en buiten het ABS en wordt opgedragen aan allen die op welke wijze dan ook hebben bijgedragen tot het welslagen van de Zevende Algemene Volkstelling.

Algemeen Bureau voor de Statistiek – Paramaribo, januari 2006



Drs. Iwan A. Sno, M.Sc.
Directeur – Algemeen Leider Zevende Volkstelling

DANKBETUIGING

“A population and housing census (or a population census by itself) is perhaps the single most extensive, complicated and expensive statistical operation, ..., that a country undertakes.” (United Nations, 1998: Principles and Recommendations for Population and Housing Censuses, Rev.1, p 11). Aan een dergelijke grootschalige en gecompliceerde activiteit leveren uiteraard velen hun bijdragen en wij maken van de gelegenheid gebruik om allen te danken:

- 1- **Allen die gerespondeerd hebben** en aldus hun burgerplicht hebben vervuld, inzonderheid de President van de Republiek Suriname (Drs. R.R. Venetiaan) en zijn gezin voor een succesvolle start van de enumeratiefase.
- 2- De ex-Minister van PLOS (Drs. K. Raghoebarsing) en de Commissie voor de Statistiek voor continue ondersteuning van en interesse in het statistiek- en censusgebeuren
- 3- Alle veldwerkers en anderen die hun werk naar eer en geweten hebben verricht tijdens de basistellingswerkzaamheden, de natellingswerkzaamheden en de PES
- 4- De ex-Minister van Defensie (Ir. R. Assen, voormalig directeur van het ABS) en het Nationaal Leger voor logistieke ondersteuning, inzonderheid bij de operaties in het binnenland
- 5- De Districtscommissarissen en hun staf voor de in het algemeen kundige uitvoering c.q. ondersteuning van werkzaamheden in de districten
- 6- De ex-Minister van Justitie en Politie (dhr. S. Gilds), de Procureur Generaal, de Korps-chef en de Algemene Surveillance Dienst van het Korps Politie Suriname voor ondersteuning bij het tellen van delen van de institutionele bevolking, voor extra beveiliging en surveillances in geselecteerde gebieden
- 7- Fernandes Concern, inzonderheid de heren Drs. J. Brahim en O. Ragghoe, voor zeer goed nabuurschap getoond sedert de verhuizing van het ABS naar de Klipstenenstraat en voor de ondersteuning van de Census publiciteitscampagne
- 8- De Melkcentrale NV, CEBUMA, N.V. Energie Bedrijven Suriname en Surinaamsche Waterleiding Maatschappij voor ondersteuning van de publiciteitscampagne
- 9- Delen van de pers voor de kritische ondersteuning van het Statistiekwezen in het algemeen en het Censusgebeuren in het bijzonder. We noemen inzonderheid: De Ware Tijd, Dagblad Suriname en Times of Suriname, Radio Apintie, inzonderheid de heer Suresh Panday (Sunday Talkshow), Apintie TV, inzonderheid de heer Henk van Eyck (To the Point) en de STVS, inzonderheid de heer Henk van Vliet (In the Spotlight).
- 10- The Inter-American Development Bank, inzonderheid Representative Pablo Adam, voor ondersteuning op diverse gebieden, inclusief de bijdrage bij het inrichten van het nieuwe ABS-pand, voor alle begrip getoond en alle geduld betracht tijdens de moeilijke periode.
- 11- De Gemeente Amsterdam, inzonderheid de heer Drs. G. Pieters, voor de grote bijdrage bij de inrichting van het nieuwe ABS-kantoor.
- 12- Dr. Alphonse MacDonald (voorheen bij de UNFPA); The American Statistical Association, inzonderheid President Dr. Fritz Scheuren en member Brian Hannon; U.S Bureau of the Census, inzonderheid Glenn Ferri en Donna Robertson; the British Society for Population Studies, inzonderheid Anne Shepherd; Denis Lemire van Statistics Canada; David Marker van Westat; Professor Franses van de Erasmus Universiteit, Ive Barreiros (IDB-consultant) en alle anderen die hebben bijgedragen tot de (weder)opbouw van de “ABS Knowledge Base”
- 13- Het Statistiekprogramma van de Caricom en de SCCS-collegae van Jamaica, Barbados, St Lucia en Belize voor “instant” assistentie per e-mail bij allerhande problemen.
- 14- De Censusmedewerkers, inzonderheid de Censusteamleden (inclusief hun gezinnen voor ondersteuning, moreel of anderszins) voor de getoonde durf en inzet door in twee opeenvolgende jaren een dergelijk project aan te pakken.
- 15- Alle anderen, niet afzonderlijk genoemd, die op welke wijze dan ook hebben bijgedragen tot een succesvolle uitvoering van het Censusproject tot nu toe.

1- GESELECTEERDE BEGRIPPEN EN DEFINITIES

Volkstelling kan worden omschreven als het geheel proces van verzamelen, verwerken, evalueren, analyseren en publiceren (of op andere wijze verspreiden) van demografische, economische en sociale data op een bepaald tijdstip betrekking hebbend op alle personen in een land of van een duidelijk afgebakend deel van dat land.

Censusmoment, Teltijdstip of Referentie tijdstip is een van te voren bepaald tijdstip waarop alle gegevens de telling betreffende, betrekking hebben. Voor de 7^e Algemene Volks- en Woningtelling was dit tijdstip vastgesteld op 2 augustus 2004 te 00.00 uur.

Censusnacht

De periode van 18.00 uur op 1 augustus 2004 tot 06.00 uur op 2 augustus 2004.

Censusdag

2 augustus 2004.

Totale Bevolking

Grosso modo kan de totale bevolking bestaan uit alle personen die zich gewoonlijk, rechtmatig op het grondgebied van Suriname bevinden (de jure bevolking genoemd), of alle personen die zich op het censusmoment op het grondgebied van Suriname bevonden (de facto bevolking). Uiteraard kunnen de begrippen “de jure” en “de facto” ook op kleinere geografische eenheden (district en ressort) en zelfs op huishoudens worden toegepast. In de praktijk haalt volgens de United Nations geen enkel land een volledige de jure of de facto telling, dus moeten de samenstellende delen worden aangegeven. In feite spreekt dit voor zich, want moeten zwervers nu als de jure (hebben ze recht op zwerven?) of de facto (feitelijk op straat aangetroffen) worden aangemerkt?

Voor Suriname 2004 geldt: $TB = NIB + IB + SG^1$ en de cijfers presenteren hoofdzakelijk een de jure telling van de bevolking. Met betrekking tot het vaststellen van “usual residence”, zijn twee grenzen internationaal gangbaar: 6 maanden en 12 maanden. Voor Suriname Census-2004 is, omwille van vergelijkbaarheid met de Caricom, gekozen voor 6 maanden.

Enkele opmerkingen zijn op hun plaats.

1) Een de facto telling is gemakkelijker te realiseren, maar een de jure telling is relevanter voor adequate planning. De jure tellingen worden vaker geplaagd door “category jumpers” (dit zijn mensen die van intentie, i.c. wel of niet nog minstens 6 maanden in Suriname verblijven, veranderen en dus in een andere categorie terechtkomen). Beide benaderingswijzen worden geplaagd door “proxy response” (personen die voor anderen vragen beantwoorden) en ten slotte moet men zich bij een Census, even als elk ander sociaal-wetenschappelijk onderzoek, ook afvragen of de respondent de waarheid heeft gesproken. In een aantal gevallen zijn er in de vragenlijst mogelijkheden voor controle opgenomen en soms kan ook de PES (zie volgend begrip) soelaas bieden.

2) In het de jure bevolkingstotaal van Suriname zijn opgenomen alle personen die voorkomen op de persoonsformulieren uit de vragenlijsten en/of op de “listings” formulieren uit de vragenlijsten en/of op de dagproductiestaten (onder andere de bezoektaten) van de (veld)werkers, voor zover aan het criterium van “usual residence” / 6 maanden is voldaan.

¹ De Totale Bevolking (TB) = Niet-institutionele Bevolking (NIB) plus de Institutionele Bevolking (IB) plus de Speciale Groepen (SG). Tot de institutionele bevolking worden gerekend personen in bv. Weeshuizen, bejaardentehuizen, kindertehuizen etc. Tot de speciale groepen worden gerekend personen bv in schepen aan de kade, diplomaten, zwervers etc.

Post Enumeration Survey (PES)

Een steekproef onderzoek dat gewoonlijk na het feitelijke telwerk van de Volkstelling wordt gehouden met de bedoeling dekkingsfouten en/of inhoudelijke fouten van de Volkstelling na te gaan. In aselect geselecteerde telblokken wordt gepoogd alle woonverblijven, huishoudens en personen opnieuw te tellen en na confrontatie met de Censusresultaten uitspraken te doen over (dekkings- en/of inhoudelijke) fouten.

District

Is de wettelijke geografische indeling van het land. Suriname bestaat sedert 1985 uit 10 districten, onderverdeeld in 62 ressorten.

Ressort

Is de wettelijke geografische indeling binnen een district. (Kleinste eenheid bij wet vastgesteld).

Telgebied

Is een afgebakend gebied dat dient als werklust van een team van 5-7 veldwerkers (4-6 tellers met 1 supervisor), dat geheel binnen een Ressort valt.

Telblok

Is een afgebakend deel van een telgebied dat dient als werklust van 1 teller en naar schatting (onder meer op de listing² gebaseerd) een aantal van ongeveer 100-150 woonverblijven omvat.

Leeftijd

Is het aantal volledig geleefde zonnejaren van een persoon, gerekend vanaf de exacte geboortedatum tot de datum van het teltijdstip. Voor kinderen die op het teltijdstip jonger zijn dan 1 jaar is de leeftijd 0 jaar. Indien de exacte geboortedatum niet bekend is, moet de leeftijd worden geschat door de respondent.

Geslacht

Dit is de sekse van de persoon, in principe dus man óf vrouw.

Geboorteplaats

Dit is het district waar de persoon geboren is. Indien de persoon buiten Suriname geboren is, geldt als geboorteplaats het land waar de persoon geboren is.

Nationaliteit

Dit is de door het interne recht van iedere staat geregelde rechtsbetrekking tussen een bepaalde staat en zijn burgers.

Etnische groep

Een groep van personen die, hoofdzakelijk op basis van een gemeenschappelijke sociaal - culturele identiteit, het gevoel heeft een aparte groep in de samenleving te zijn, zich richt op het voortbestaan als groep en als gevolg van het voorgaande, zich bewust onderscheidt van de anderen in de samenleving.

Burgerlijke staat

Burgerlijke staat is de persoonlijke status van elk individu overeenkomstig de huwelijkswetten van de Republiek Suriname.

² Zie: ABS (februari 2003): Concise Report on Selected Field Operations (Suriname in cijfers 205/2003-01)

Vruchtbaarheid (Fertiliteit)

Kan op directe en op indirecte wijze worden gemeten en wordt in de demografie gebruikt om feitelijke prestaties, in de zin van het produceren van levendgeboren kinderen, aan te geven. Een vrouw die ten minste 1 levendgeboren kind heeft geproduceerd is vruchtbaar (geweest). Vruchtbaarheid wordt gemeten bij vrouwen vanaf 12 jaar.

Levend geboren kinderen (lifetime fertility / levensduur vruchtbaarheid)

Alle levend geboren kinderen tot de censusdatum (d.i. exclusief sterfte van de foetus) gedurende de levensjaren van de vrouw. Ongeacht of deze kinderen binnen of buiten of vóór het huwelijk worden geboren. Evenmin doet het ertoe of ze geboren zijn in het huidige of in voorgaande huwelijken en of het gaat om feitelijke of wettige verbintenissen. Ook is niet relevant of de geborenen nog leven of dood zijn ten tijde van de census (survey) of waar zij wonen. Deze variabele wordt gemeten bij alle vrouwen in de leeftijdsgroep 12-64 jaar en is in de demografie synoniem met **pariteit**.

Levend geborenen binnen de 12 maanden vóór de census

Levend geborenen binnen de 12 maanden vóór de census (de huidige vruchtbaarheid), betreft het totaal aantal levend geboren kinderen bij vrouwen (12-49 jaar) gedurende de 12 maanden direct vóór de census, in het geval van de Zevende Census gaat het dus om de periode 2 augustus 2003 t/m 1 augustus 2004.

Totaal vruchtbaarheidscijfer (Engels: Total Fertility Rate = TFR)

Het gemiddeld aantal kinderen per vrouw indien alle vrouwen gedurende hun reproductief leven (15-49 jaar) onderworpen zouden zijn aan de leeftijdsspecifieke geboortecijfers die in een bepaalde periode gelden (bij afwezigheid van sterfte)

Nog in leven zijnde kinderen

Alle nog in leven zijnde kinderen, ongeacht hun leeftijd, per censusdatum, welke geboren zijn gedurende de levensjaren van de vrouw. Ongeacht of ze geboren zijn binnen of buiten het huwelijk. Evenmin doet het ertoe of ze geboren zijn in het huidige huwelijk of in voorgaande huwelijken en of het gaat om feitelijke of wettige verbintenissen Het betreft kinderen die zowel met de moeder als ergens anders wonen.

Data over het totaal aantal nog in leven zijnde kinderen dient verzameld te worden voor dezelfde groep vrouwen waarvan er kinderen levend geboren waren. De vrouwen aan wie deze vragen gesteld zullen worden moeten daarom 12 jaar en ouder zijn (in feite 12-64 jaar), ongeacht hun burgerlijke of verbintenissen staat. Ook weduwen en gescheidenen horen erbij.

Zuigelingensterfte en kindersterfte

Zuigelingensterfte betreft de sterfte van nuljarigen in een bepaalde periode (meestal een kalenderjaar), gerelateerd aan de geboorten over dezelfde periode. Bij kindersterfte gaat het om sterftegevallen tussen 1 en 5 jaar. In principe moet onderscheid gemaakt worden tussen kindersterfte (tussen 1 en 5 jaar) en “Under Five” sterfte (tussen 0 en 5 jaar).

Deze variabelen kunnen ook indirect worden geschat mbv het aantal overleden kinderen onder de levend geborenen bij vrouwen in de leeftijdsgroep **15-49 jaar**.

Economische activiteit

Volgens het VN-systeem van Nationale Rekeningen zijn economische activiteiten:

- a. in hoofdzaak alle activiteiten die resulteren in de productie van goederen en diensten voor verkoop op de economische markt en
- b. daarnaast niet-marktgerichte activiteiten van publieke overheids- en niet-winstgerichte particuliere organisaties in de sfeer van dienstverlening en
- c. activiteiten in de zg. “subsistence sector”. Uitgangspunt is hier dat tot economische activiteiten worden gerekend de niet-marktgerichte productie van goederen en diensten die identiek zijn aan soortgelijke bestaande goederen en diensten die op de economische markt verkocht worden. In elk geval betreft het de primaire productie in de subsistence sfeer ongeacht of deze bestemd is voor verkoop op de economische markt of leidt tot vorming van kapitaal.

De economisch actieve leeftijdsgroep (= beroepsbevolking)

alle gewoonlijk in Suriname verblijvende personen van 15 jaar en ouder maar jonger dan 65 jaar, in niet-collectieve huishoudens.

De beroepsbevolking wordt gevormd door personen die, gegeven hun leeftijd, beschikbaar geacht moeten worden voor economische activiteiten. Deze grens kan per land vastgesteld worden, maar in de meeste gevallen ligt de minimumgrens rond 14 of 15 jaar. De keuze voor het wel of niet hanteren van een maximum leeftijd voor classificatie van de economisch actieve leeftijdsgroep is ook des lands. Sommige landen (zoals Suriname) kiezen voor een maximum leeftijd van 64 jaar, andere landen geven geen maximum leeftijd aan.

Activiteitenstatus

Het concept van activiteitenstatus is gebaseerd op de classificatie van de totale bevolking in 3 categorieën op basis van de activiteiten welke gedurende de referentieperiode worden ontplooid.

De categorieën zijn:

- 1) personen die tijdens de referentieperiode werken of anders gezegd, personen die een baan of bedrijf hebben waarin zij gewoonlijk werkzaam zijn (werkzame personen)
- 2) personen die tijdens de referentieperiode naar werk zoeken en/of beschikbaar zijn voor werk (werkloze personen)
- 3) Personen zonder werk, die ook niet zoeken naar werk of niet beschikbaar zijn voor werk. Onder deze groep vallen personen beneden 15 jaar, studenten van 15 en ouder, gezinsverzorgers, arbeidsongeschikte personen en senioren burgers (niet-economisch actieve personen).

De activiteitenstatus van iemand in de economisch actieve leeftijdsgroep wordt dus bepaald op basis van wat de persoon feitelijk deed tijdens de referentieperiode van het onderzoek.

Werkzame Bevolking

Personen in de economisch actieve leeftijdsgroep (15 t/m 64 jaar) die in de referentieperiode van het onderzoek een activiteit ontplooiden waarvoor zij in geld of in natura een beloning ontvingen in de vorm van loon/salaris, winst of producten verkregen uit eigen arbeid.³

³ Ook personen die in de referentieperiode afwezig zijn van het werk vanwege verlof, staking, ziekte of andere omstandigheden, maar de garantie hebben dat hun betrekking niet opgeheven is en niet beschikbaar zijn voor ander werk, worden gerekend tot de werkzame bevolking. De referentieperiode tijdens VT-7, dus de periode waarover werkgelegenheidsinformatie werd verzameld, was de week van 26 juli t/m 1 augustus 2004.

Werklozen

Personen in de economisch actieve leeftijdsgroep (15 t/m 64 jaar) die in de referentieperiode van het onderzoek (de week van 26 juli t/m 1 augustus 2004) niet werkzaam waren en in de 4 weken voorafgaand aan het interview geprobeerd hebben om in dienst van een ander of zelfstandig tot economische activiteit te komen.⁴

Economisch actieve bevolking

Personen die een activiteit ontplooiën waarvoor zij in geld of in natura een beloning ontvangen in de vorm van loon/salaris, winst of producten verkregen uit eigen arbeid óf personen die proberen tot een dergelijke activiteit te komen in dienst van een ander of door zelfstandig een dergelijke activiteit te ontplooiën.⁵

Niet-economisch actieven

Personen die geen economische activiteit ontplooiën en ook niet proberen om in dienst van een ander of voor eigen rekening tot een dergelijke activiteit te komen.⁶

Opleiding

Een institutie die alle bewuste handelingen en systematische activiteiten omvat, bedoeld om in de behoefte van “leren” te voorzien.

De opleiding van gewoonlijk verblijvenden in Suriname is bij VT-7 gemeten met behulp van vragen over de hoogst gevolgde formele opleiding tot en met het schooljaar 2002/2003 en het al of niet behalen van het diploma.

Formeel onderwijs

Formeel regulier onderwijs is het georganiseerde en erkende schoolsysteem met gekwalificeerde leerkrachten, standaard curricula, vaste schooljaren en erkende diploma's, getuigschriften en certificaten.

Opleidingsniveau

Leerjaar, klas of studiefase binnen het formeel onderwijs welke tot en met schooljaar 2002/2003 is afgerond.

⁴ Dit is werkloosheid in enge zin, de zogenaamde stricte definitie. Bij werkloosheid in ruime zin (relaxed definition) worden ook de personen die in de referentieperiode niet actief naar werk gezocht hebben, omdat ze bv. van oordeel zijn dat ze eerder reeds hadden gezocht en geen geschikte baan hadden gevonden, meegeteld.

⁵De groep economisch actieven bestaat volgens deze definitie dus uit de werkzamen en de werklozen. Deze twee groepen vormen samen het aanbod van arbeid op de arbeidsmarkt.

⁶In de arbeidsmarktanalyse wordt doorgaans slechts rekening gehouden met de niet-economisch actieven in de economisch actieve leeftijdsgroep (15 t/m 64 jaar).

2- INLEIDING OP CENSUS 2004⁷

CENSUS-HISTORIE

Voorafgaand aan de Zevende Algemene Volkstelling zijn er in Suriname zes tellingen gehouden die de kwalificatie Algemene Volkstelling dan wel Algemene Volks- en Woningtelling kregen, met name in de jaren: 1921, 1950, 1964, 1972, 1980 en 2003. Over de Census van 1921 is niet veel meer bekend dan dat die op 31 juli van dat jaar werd gehouden. Het basismateriaal van de Zesde Census (de Census van 2003) is zoals bekend bij brandstichting op 5 augustus 2003 verloren gegaan. De Tweede t/m de Zevende Volkstelling kunnen voor wat betreft geselecteerde karakteristieken met elkaar vergeleken worden.

Tabel A: Vergelijking van Census 2 t/m Census 7 op geselecteerde karakteristieken

Census	Censusedatum	Bevolking	Tellers
Census -1950	31-X-1950, 00.00 h	177,788 183,681*	1,000
Census -1964	31-III-1964, 00.00 h.	324,211	1,101
Census -1972	01-I-1972, 00.00 h	379,607	1,256
Census -1980	01-VII-1980, 00.00 h	355,240	1,546
Census-2003**	31-III-2003, 00.00 h.	481,146	1,126
Census -2004	02-VIII-2004, 00.00 h.	492,829	891

* Gecorrigeerd voor 3.2% niet getelden

** Voorlopige cijfers die wegens omstandigheden niet definitief kunnen worden gemaakt.

Voor de Volkstellingen van 1950 t/m 1972 werden technische assistentie en financiering verkregen van Nederland. Bij de Census van 1980 werd technische assistentie verkregen van Nederland en de UNFPA, terwijl de financiering een aangelegenheid was van de Surinaamse Overheid, alsook van de UNFPA en Nederland. De volkstellingen van 2003 en 2004 waren een geheel Surinaamse aangelegenheid (directe Overheidsbijdrage van circa 25% en een lening bij de IDB van circa 75% van het budget) op het stuk van de financiering, terwijl externe technische assistentie minimaal was. Genoemd mogen worden IDB GIS-interventies, UNFPA voorbereidingsconsultancies (middels een Surinamer nl. Dr. A. MacDonald, werkzaam bij de UNFPA) en IDB assistentie bij het verkrijgen van relevante literatuur inzake Post Enumeration Surveys.

Voor wat de onderwerpen betreft krijgen we het volgende beeld (x = komt wel voor op de vragenlijst, – = komt niet voor op de vragenlijst en + = kan afgeleid worden met behulp van andere vragen en/of formulieren) zoals in tabel B en tabel C opgenomen. We vragen enige clementie voor het feit dat de tabel-inhoud in het Engels is gesteld. Dit komt vanwege het aanhouden van de indeling van de United Nations⁸.

⁷ De tabellen in de inleidende hoofdstukken 2 en 3 worden met hoofdletters aangegeven, waar nodig vergezeld van een Arabisch cijfer, en de categorieën zijn niet altijd exact dezelfde als die in hoofdstuk 5 (Definitieve Resultaten: Tabellen en grafieken) worden gehanteerd. Ook in hoofdstuk 6 (Summary) wordt een dergelijke aanpak gehanteerd, maar dan worden twee hoofdletters gehanteerd.

⁸ United Nations 1998: Principles and Recommendations for Population and Housing Censuses, Rev 1.

Tabel B Onderwerpen bij de Woonverblijventelling

Housing census / characteristics of living Quarters	1950	1964	1972	1980	2003	2004
Characteristics of buildings in which living quarters:						
Type of building	X	X	-	-	-	-
Construction material of outer wall	-	X	-	X	+	-
Year or period of construction	-	X	-	X	-	-
Characteristics and facilities of living quarters						
Location	X	X	X	X	X	X
Type of living quarters	-	X	-	-	X	X
Occupancy status	X	-	-	-	+	-
Type of ownership	X	-	X	X	X	X
Number of rooms	X	X	X	X	X	X
Water-supply system	X	X	X	X	X	X
Toilet facilities	-	X	X	X	X	X
Bathing facilities	-	-	-	X	-	-
Cooking facilities	-	X	-	-	X	X
Type of lighting/ or electricity	X	X	X	X	X	X
Number and Characteristics of Occupants of living Quarters						
Conjugal Family nucleus	-	-	-	-	X	X
Characteristics of Household Head (Age, Sex, etc.)	X	X	X	X	X	X
Type of Household	+	-	-	X	X	X
Number of Occupants	X	X	X	X	X	X
Tenure	X	X	X	X	X	X



ZEVENDE ALGEMENE VOLKS- EN WONINGTELLING 2004
VRAGENFORMULIER

Huishouder: Distr. Ressort Telblok Volgnr. Huish. uit Aantal

Stratnaam

ADRES

huishr.

letter

Naam instelling

appartementnr

Teller: dag maand jaar code

Controleur: dag maand jaar code

Codeur: dag maand jaar code

Keyer 1: dag maand jaar code

Keyer 2: dag maand jaar code

Woonverblijf met P-formulieren 1 Ja aantal

2 Nee

Geheimhouding gewaarborgd
op grond van de Volkstellerswet uit 1949
G.B. 1949, no. 110 en
op grond van de Statistiekwet uit 2002
S.B. 2002, no. 97 en
op grond van de Wet Zevende Algemene
Volkstelling S.B. 2004, no. 95

Tabel C. Onderwerpen* bij de Volkstelling

Population Census	1950	1964	1972	1980	2003	2004
<i>Geographical and Migration characteristics (1)</i>						
Place of usual residence	-	-	-	-	X	X
Place where present at the time of the Census	X	-	-	-	X	X
Place of birth	X	X	X	X	X	X
Duration of Residence	-	X	X	X	-	-
Place of previous residence	+	X	X	X	X	X
Place of residence at a specified date in the past	-	-	-	-	X	X
<i>Household (or family) characteristic (2):</i>						
Relationship to head or other reference member	X	X	X	X	X	X
<i>Demographic and Social characteristics (3)</i>						
Sex	X	X	X	X	X	X
Age	X	X	X	X	X	X
Marital Status	X	X	X	X	X	X
Citizenship	X	X	X	X	X	X
Religion	X	X	X	X	X	X
Language	X	X	X	X	X	X
Nation and/ or ethnic group	X	X	X	-	X	X
<i>Fertility and Mortality (4)</i>						
Children born alive	X	X	X	X	X	X
Children living	X	X	X	X	X	X
Age at marriage	-	X	X	X	-	-
Duration of marriage	-	X	X	X	-	-
Live births within 12 months preceding the Census	-	-	-	-	X	X
Deaths of infants born within 12 months preceding	-	-	-	-	X	X
Maternal Orphanhood	-	-	-	X	-	-
<i>Economic characteristics (5)</i>						
Activity Status	X	X	X	X	X	X
Occupation	X	X	X	X	X	X
Industry	X	X	X	X	X	X
Status in employment	X	X	X	X	X	X
Time worked	-	-	X	X	-	-
Income	X	-	-	X	X	X
Sector of Employment	-	-	-	-	+	+
<i>Education characteristics (6)</i>						
Educational qualifications and/or attainments	X	X	X	X	X	X

*) In onderhavige publicatie is onderwerp 4 aan de orde.

CENSUS-WETGEVING

In Suriname hebben we evenals in andere landen een systeem van duale wetgeving. Enerzijds is er vaste (c.q. “permanente”) wetgeving betrekking hebbend op de Census, gevormd door de zogenaamde moederwet: GB⁹ 1949, no 110 en de vigerende Statistiekwet, S.B. 2002, no 97 en anderzijds is er ad hoc wetgeving ter uitvoering van de artikelen 2, 4 en 11 van de “moederwet”.

Onderstaand geven we een tabellarische samenvatting van G.B. 1949, no. 110

Tabel D: Artikelen van G.B. 1949, no 110

Artikel nummer	Korte Inhoud
1	Periodiciteit (wenselijkheid van 10 jaar)
2	Aard (Universeel, individuele opname) en voorzieningen voor wetgeving ad hoc
3	Doelstelling van de Algemene Volkstellingen
4#	Basisonderwerpen van de Vragenlijst en voorzieningen voor wetgeving ad hoc
5*	Belangrijkste pretendents voor de functie van Algemeen Leider van de Volkstelling
6,7	Verplichting van overheidspersoneel en anderen om censuswerk te verrichten
8,10*	Voorzieningen inzake confidentialiteit en straffen bij overtreding
9	Verplichting tot responderen en tot toegang verschaffen tot de woning
11	Voorzieningen voor wetgeving ad hoc
12	Slotopmerkingen (waaronder de wijze van aanhalen van de Wet)

Additionele onderwerpen dienen door het Parlement te worden goedgekeurd (artikel 4, derde alinea), maar de exacte formulering van de vragen is een aangelegenheid van het Staatshoofd (vroeger de Gouverneur, thans de President).

* Artikel 5 en 10 zijn ingetrokken en vervangen door regelingen in de nieuwe Statistiekwet, S.B. 2002, no. 97.

Voor de Zevende Algemene Volks- en Woningtelling is verder onder meer van belang geweest S.B. 2004, no 95 van 14 juli 2004 (Wet Zevende Algemene Volkstelling).

⁹ Thans S.B. 1949, no. 110 genoemd.

VERLOOP VAN HET VELDWERK

Zoals eerder aangegeven was het referentiemoment voor de Zevende Algemene Volkstelling 2 augustus 2004, 00.00 uur. De activiteiten gingen van start met de telling van de President van de Republiek Suriname en zijn huishoudgenoten, waarna in de rest van het land het startsein werd gegeven. De gehele veldoperatie bestaande uit basistellingsactiviteiten (de telling van de eerste 2 weken), natellingsactiviteiten (tussen basistelling en 1 week voorafgaand aan de PES) en de Post Enumeration Survey (2 weken) was gepland voor 2 maanden en 1 week (i.e. van 2 augustus 2004 t/m 9 oktober 2004). Ondanks diverse problemen is de totale periode voor de veldoperatie met slechts 2 dagen verlengd tot 11 oktober 2004.

De problemen waarmee het ABS geconfronteerd werd, bleken problemen te zijn die vele Statistiekbureaus in de wereld steeds meemaken bij het uitvoeren van een Census. Meer dan voldoende mensen worden opgeleid, maar bij de start van het veldwerk van de Census blijkt men toch te maken te krijgen met een tekort aan veldwerkers. Mensen trekken zich om allerlei redenen terug: geen verlof kunnen opnemen, verschoven tentamenperiodes, tentamenherkansing (terwijl men erop had gerekend bij de eerste poging te slagen) en zelfs ziekte van naaste familieleden of van de potentiële veldwerker zelf. Van de oorspronkelijk geplande 200 telteams met 1429 (veld)werkers bleken uiteindelijk in de eerste week van de veldwerkperiode slechts 183 geheel of ten dele te velde, waardoor het werk door 1261 (veld)werkers werd gedaan.

Het is gebruikelijk dat wordt nagegaan hoe goed er geteld is, m.a.w. hoe plausibel de bevolkingstotalen en de verdelingen naar belangrijke kenmerken (bijvoorbeeld: Leeftijd, Geslacht en Nationaliteit) zijn. Er zijn verschillende manieren waarop de censusresultaten geëvalueerd kunnen worden. De belangrijkste zijn:

- (a) Vergelijking met onafhankelijke, externe bronnen
- (b) Demografische Analyse
- (c) Post Enumeration Survey (PES).

Voor de Zevende Algemene Volkstelling is van een combinatie van alle drie belangrijke manieren gebruik gemaakt (zie Hoofdstuk 4: Betrouwbaarheid van de Censusdata), maar het belangrijkste instrument was de PES.

Voor het uitvoeren van de PES is gekozen uit de beste tellers en supervisors, alsook voor geselecteerde ABSers. PESwerkers zijn paarsgewijs ingezet in een geheel ander telblok dan waarin ze tijdens de basistelperiode hebben gewerkt. De PES die landelijk werd uitgevoerd, behaalde (voor een onderzoek waarop het responderen een vrijwillige zaak was) een uitstekend landelijk responsepercentage¹⁰ van 93%. Er waren wat geografische variaties, maar de response was in geen enkel district lager dan 83%¹¹.

¹⁰ Zie de later dit jaar te publiceren: Report on the Census 2004 Coverage Evaluation

¹¹ Para had de laagste PES-response met 83.6%, terwijl Saramacca met 99.5% de hoogste PES-response had

3- SAMENVATTING EN KORTE ANALYSE VAN GESELECTEERDE DEFINITIEVE RESULTATEN

3.1 Inleiding

Fertiliteit of vruchtbaarheid heeft te maken met de feitelijke productie van nakomelingen, terwijl de potentie tot het produceren van nakomelingen fecunditeit wordt genoemd. Het is gebruikelijk om vruchtbaarheid bij vrouwen te meten en daarvoor zijn er verschillende maten die geproduceerd kunnen worden door de bevolkingsregistratie, een steekproefonderzoek of een algehele telling zoals een Volkstelling.

Ook bij sterfte (aantal overledenen gedurende een bepaalde periode, meestal 1 jaar) zijn er diverse maten die geproduceerd kunnen worden.

In diverse volkstellingen vanaf 1950 worden er onder meer vragen gesteld over het aantal levendgeboren kinderen, het aantal daarvan dat is overleden en het aantal dat nog in leven is (al dan niet onderverdeeld naar het wel of niet bij de eigen moeder in huis zijn), waarmee op indirecte wijze metingen naar vruchtbaarheid en sterfte kunnen worden verricht.

De maten waarmee zowel vruchtbaarheid als sterfte gemeten kunnen worden variëren van zeer eenvoudige (zoals het ruwe geboortecijfer en het ruwe sterftcijfer) tot zeer ingewikkelde (zoals “parity progression ratios” en levensverwachting bij de geboorte). Bij volkstellingen worden, voor wat betreft vruchtbaarheid, schattingen gepresenteerd voor (al dan niet gecorrigeerde) huidige vruchtbaarheid, middels leeftijdsspecifieke vruchtbaarheidscijfers en het totaal vruchtbaarheidscijfer en zogenaamde cohort cumulative (of lifetime) fertility, waarmee de schattingen verkregen uit het totaal aantal levendgeboren kinderen van vrouwen gedurende hun gehele reproductieve leven worden bedoeld.

Voor de directe, maar meer nog voor de indirecte schattingen van vruchtbaarheid en sterfte is het van eminent belang dat de Volkstellingsdata betrouwbaar is, inzonderheid voor wat betreft de verdelingen naar leeftijd en naar geslacht. In hoofdstuk 4, met name in de paragrafen 4.2 en 4.3 zijn de resultaten aangegeven van demografische analyses, waaronder ook de berekening van bepaalde leeftijds- en/of geslachts indices. De resultaten laten zien dat de volkstellingsdata in elk geval voor wat de verdeling van 10 jaar en ouder betreft zonder meer betrouwbaar genoemd mag worden. Onder de 10 jaar zouden er met twee leeftijden (namelijk 3 jarigen en 8 jarigen) problemen kunnen zijn.

3.2 Samenvatting van geselecteerde definitieve resultaten

Vruchtbaarheid

We beginnen met de “huidige” vruchtbaarheid, gemeten met het aantal geboorten in de twaalf maanden voorafgaand aan de Census. Het aantal gerapporteerde geboorten in de periode 2 augustus 2003 t/m 1 augustus 2004 bedraagt: 10,072. Gelet op het feit dat normale, jaarlijkse geboorte aantallen reeds jaren rond de 10,000 liggen wordt dit aantal als correct geaccepteerd. In tabel E1 presenteren we de vrouwen (vijfjaarsgroepen) van 15-49 jaar alsook de leeftijdsspecifieke geboorten en de leeftijdsspecifieke geboortecijfers.

Tabel E1: Geboorten in de periode 2 augustus 2003 t/m 1 augustus 2004, naar leeftijdsgroep van de moeder, alsook leeftijdsspecifieke geboortecijfers (ASBR) en het totaal vruchtbaarheidscijfer (TFR).

LFTGRP	Vrouwen	Geboorten-1	Geboorten-2	ASBR
15-19	23,035	1,605	1,607	69.8
20-24	21,399	2,692	2,696	126.0
25-29	18,874	2,405	2,409	127.6
30-34	19,156	1,869	1,872	97.7
35-39	18,083	1,061	1,063	58.8
40-44	16,327	402	402	24.6
45-49	12,992	23	23	1.8
Subtotaal		10,057	10,072	
Onbekend		15		
Totaal		10,072	TFR	2.53

NOOT: Bij geboorten-1 gaat het om de opgegeven geboorten bij vrouwen met bekende leeftijd. Bij geboorten-2 zijn daarenboven de 15 geboorten bij vrouwen waarvan de leeftijd niet gerapporteerd was proportioneel verdeeld over de diverse leeftijdsgroepen. Bij de geboorten bij vrouwen 15-19 jaar zitten (zoals gebruikelijk) ook de geboorte aantallen (35 in totaal) bij vrouwen jonger dan 15 jaar.

Opgemerkt moet worden dat het totaal vruchtbaarheidscijfer (TFR) er plausibel uitziet, maar in principe marginaal te hoog is. Onder normale omstandigheden worden de geboorten over een bepaalde periode gerelateerd aan de vrouwen omstreeks het midden van die periode (leeftijd van de moeder bij de geboorte van het kind), terwijl het in dit geval gaat om vrouwen aan het eind van de periode (leeftijd van de moeder per censusdatum), m.a.w. de noemers moeten wat groter en dus de breuken wat kleiner uitvallen. Het “mismatch” verschil lijkt ons echter verwaarloosbaar¹².

Voor wat de “lifetime fertility” betreft krijgen we de volgende informatie:

Tabel F1: Vrouwen 12-64 jaar (en leeftijd onbekend) naar aantal levend geboren kinderen (CEB) en leeftijdsgroep

CEB	12-19	20-29	30-39	40-49	50-59	60-64	onbekend	Totaal
0	30456	17719	4964	2475	1278	523	586	58001
1-3	3445	18989	22884	15240	6988	1459	233	69238
4-6	44	2289	7022	8491	6895	2089	39	26869
7-9	0	66	1379	2025	2249	1528	44	7291
10-11	0	1	140	393	462	371	0	1367
12 & meer	0	0	20	120	163	117	0	420
Onbekend*	2802	1209	830	575	477	972	856	7721
Totaal	36747	40273	37239	29319	18512	7059	1758	170907
Gemiddeld	0.1	1.1	2.5	3.2	4.0	4.4	0.5	2.0

* Bij het aantal van 7721 vrouwen gaat het om gevallen van non-response. In 7 gevallen was wel te achterhalen dat de vrouwen inderdaad kinderen hebben gekregen, maar het aantal was niet te achterhalen. Bij de resterende 7714 gevallen was niet eens te achterhalen of ze wel / geen kinderen hebben gehad.

Het patroon van lifetime fertility ziet er plausibel uit. De meeste vrouwen die kinderen gehad hebben rapporteren een aantal van 1-3. **De gemiddelde pariteit per vrouw loopt op van 0.1 voor de leeftijdsgroep 12-19 jaar tot 4.4 in de leeftijdsgroep 60-64 jaar. Het generaal gemiddelde is 2.0. De cijfers voor de leeftijdsgroepen vanaf 50 jaar zijn indicatief voor wat “completed fertility” wordt genoemd, omdat vrouwen van 50 jaar en ouder doorgaans gestopt zijn met het krijgen van kinderen. Soms spreekt men reeds van completed fertility vanaf 45 jaar!**

¹² Overigens kan men ook een TFR op een meer indirecte wijze schatten c.q. corrigeren door huidige vruchtbaarheid en cumulatieve vruchtbaarheid aan elkaar te relateren, de zogenaamde Brass P/F methode. **Het resultaat voor Census 2004 is 2.54**

Lifetime fertility is ook te bekijken naar burgerlijke staat van de vrouw.

Tabel F2: Vrouwen 12-64 jaar (en leeftijd onbekend) naar aantal levendgeboren kinderen (CEB) en burgerlijke staat.

CEB	Ongehuwd	Gehuwd	Anders	Onbekend	Totaal
0	45492	4121	732	7656	58001
1-3	28598	26788	4316	9536	69238
4-6	10916	10092	2822	3039	26869
7-9	3856	1822	871	742	7291
10-11	826	251	141	149	1367
12 & meer	262	73	47	38	420
onbekend	1449	251	78	5943	7721
Totaal	91399	43398	9007	27103	170907
Gemiddeld	1.6	2.8	3.5	1.5	2.0

De categorie “Anders” (in casu: gescheiden en weduwen) heeft de hoogste gemiddelde pariteit, terwijl de verwachting zou kunnen zijn dat de categorie “gehuwd” de hoogste pariteit zou hebben. Dit is te verklaren omdat in de subcategorie “Weduwen” er meer oudere vrouwen (met een hogere pariteit) zijn. Voor gehuwde vrouwen is de mediane leeftijd 40.1 jaar, terwijl het voor “Anders” 49.6 (weduwen 55.0) is. De mediane leeftijd is bepaald aan de hand van de groep 12-64 jaar.

Wat vruchtbaarheid betreft bekijken we voorts de “lifetime fertility” van de diverse etnische groepen en voor hoogst gevolgde opleiding. Voor wat de etnische groepen betreft, worden de grootste groepen (Marrons, Creolen, Hindoestanen, Javanen en Gemengden) afzonderlijk bekeken terwijl de rest wordt samengetrokken.

Tabel F3: Vrouwen 12-64 jaar (en leeftijd onbekend) naar aantal levendgeboren kinderen (CEB) en etnische groep.

CEB	Marron / bosl.creool	Creool	Hindoestaan	Javaan	Gemengd	Anderen	Onbekend	Totaal
0	7911	11021	16981	7593	8196	3391	2908	58001
1-3	7357	12522	21703	12425	7744	4637	2850	69238
4-6	4467	4381	8375	4369	1945	1879	1453	26869
7-9	2538	1062	1411	791	294	476	719	7291
10-11	625	157	164	91	46	109	175	1367
12 & meer	216	50	52	22	12	22	46	420
Onbekend	456	1205	1382	872	725	750	2331	7721
Totaal	23570	30398	50068	26163	18962	11264	10482	170907
Gemiddeld	2.8	1.8	1.9	2.0	1.4	2.1	1.9	2.0

De gemiddelde pariteit voor Creolen, Hindoestanen, Javanen, Anderen en de groep waarvoor de etniciteit niet gerapporteerd is, bevindt zich op een nauw interval (1.8-2.1), terwijl de Gemengden met 1.4 daar beduidend onder zitten en de Marrons met 2.8 er significant boven zitten. Uiteraard zou het goed zijn een “breakdown” naar leeftijdsgroep te maken. In dit stadium zal dat ons echter te ver voeren, maar in paragraaf 3.3 gaan we er wel op in.

Tabel F4: Vrouwen 12-64 jaar (en leeftijd onbekend) naar aantal levendgeboren kinderen (CEB) en hoogst gevolgde opleiding

CEB	Geen	Kleuter, speciaal, GLO en LBO	VOJ, Kweek-school en VOS	HBO en Univ.	Onbekend	Totaal
0	2277	15848	33741	4196	1939	58001
1-3	4195	16897	41580	3839	2727	69238
4-6	3435	11568	10199	321	1346	26869
7-9	2172	3387	1235	12	485	7291
10-11	590	577	128	0	72	1367
12 & meer	177	183	23	1	36	420
Onbekend	490	1309	1108	94	4720	7721
Totaal	13336	49769	88014	8463	11325	170907
Gemiddeld	3.8	2.5	1.6	1.0	1.5	2.0

De cijfers vertonen het verwachte patroon: hoe meer scholing hoe lager de vruchtbaarheid.

Uiteraard wordt de uiteindelijk gerealiseerde vruchtbaarheid mede bepaald door de leeftijd waarop men met de productie van start is gegaan: **“The first birth rather than the first marriage heralds the beginning of a procreative career”**¹³ In de volgende tabel bekijken we dus de leeftijd van de vrouw bij de geboorte van haar eerste kind.

Tabel G1a: Moeders naar leeftijdsgroep bij de geboorte van het eerste kind en huidige leeftijdsgroep

Lftsgroep bij geboorte eerste kind	Huidige leeftijdsgroep							Totaal
	12-19	20-29	30-39	40-49	50-59	60-64	Onbekend	
< 15	692	587	922	577	395	117	0	3291
15 – 19	2640	9264	9985	9160	6374	2354	0	39764
20 – 24	0	8909	11789	9220	5238	1643	0	36781
25 – 29	0	1836	5687	3903	1975	469	0	13867
30 – 34	0	0	1794	1473	786	182	0	4234
35 – 39	0	0	253	609	329	61	0	1253
40 – 44	0	0	0	125	117	11	0	251
45 & ouder	0	0	0	5	26	7	0	39
Onbekend	157	749	1016	1198	1517	725	316	5712
Totaal	3489	21345	31446	26270	16757	5569	316	105192

De leeftijdsgroep die de mediaan bevat is 20-24 jaar en de mediane leeftijd is te schatten op 20.9 jaar voor de gehele populatie. Uiteraard is het interessanter om de mediane leeftijd voor de cohorts afzonderlijk te bekijken. Dit wordt in de volgende tabel gepresenteerd, maar de bespreking zullen we echter uitstellen tot paragraaf 3.3 (Korte Analyse van geselecteerde definitieve resultaten).

Tabel G1b: Mediane Leeftijd van diverse cohorts van moeders bij de geboorte van het eerste kind

	Huidige leeftijdsgroep						
	12-19	20-29	30-39	40-49	50-59	60-64	12-64
Mediaan bij Geboorte eerste kind	15.0	20.3	21.8	21.5	20.8	19.9	20.9

¹³ John Hobcraft, “Family-Building Patterns, p 64 in: Cleland, J & J. Hobcraft (eds), 1985: *Reproductive change in developing countries (Insights from the World Fertility Survey)*, Oxford University Press.

We schenken nu enige aandacht aan mortaliteit. Daarover is voor wat betreft de directe schattingen beduidend minder te zeggen dan over fertiliteit. Allereerst is natuurlijk de zuigelingensterfte voor de periode 2 augustus 2003 t/m 1 augustus 2004 wél op directe wijze te bepalen. Uit tabel E1 is te halen dat er in die periode 10,072 geboorten zijn genoteerd. Vermits de Zevende Census 9872 nuljarigen (de overlevenden van de geboorten uit voornoemde periode) heeft geteld is een zuigelingensterftecijfer van **19.9‰** te berekenen over voornoemde periode. In de volgende paragraaf zal middels indirecte schattingen de plausibiliteit van dit cijfer worden nagegaan.

Informatie over sterfte van zuigelingen en kinderen is natuurlijk ook af te leiden uit de informatie betreffende totaal levend geboren kinderen en overleden kinderen, of uit de proporties overleden kinderen zoals in onderstaande tabellen is aangegeven.

Tabel H1: Vrouwen, totaal aantal levendgeboren kinderen en totaal aantal gestorven kinderen per leeftijdsgroep van de vrouw.

Leeftijdsgroep	Vrouwen	Levendgeboren kinderen	Gestorven kinderen
15-19	23035	4875	111
20-24	21399	15997	321
25-29	18874	26975	533
30-34	19156	42432	1061
35-39	18083	49100	1356
40-44	16327	49469	1617
45-49	12992	45240	1869
50-54	10485	39718	2078
55-59	8027	33538	2041
60-64	7059	30932	2428
onbekend	1758	946	23
Totaal	157195	339222	13438

Tabel H2: Proporties overleden jongens, meisjes en kinderen per leeftijdsgroep van de moeder

Leeftijdsgroep	Proporties overleden jongens*	Proporties overleden meisjes*	Proporties overleden kinderen*
15-19	0.02517	0.02020	0.02270
20-24	0.02198	0.01793	0.02001
25-29	0.02223	0.01715	0.01974
30-34	0.02625	0.02367	0.02498
35-39	0.03130	0.02370	0.02758
40-44	0.03799	0.02712	0.03266
45-49	0.04730	0.03506	0.04126
50-54	0.05951	0.04483	0.05227
55-59	0.07015	0.05108	0.06081
60-64	0.08846	0.06807	0.07840

* De groepen “onbekend” zijn steeds proportioneel verdeeld over alle leeftijdsgroepen

De proporties van de leeftijdsgroepen 15-19 t/m 45-49 jaar worden gehanteerd bij de zogenaamde indirecte schattingen van zuigelingen- en kindersterfte. Dit komt in de volgende paragraaf aan de orde.

3.3 Korte Analyse van geselecteerde definitieve resultaten

Vruchtbaarheid (Cumulative c.q. Lifetime Fertility)

De informatie inzake lifetime fertility biedt nog een gelegenheid om de kwaliteit van de data na te gaan. Daartoe hanteren we onderstaande tabel, waarbij de vrouwen van 12-14 en met leeftijd onbekend niet zijn inbegrepen. Bij 15 t/m 49 jaar wordt lifetime fertility eerder cumulative fertility genoemd en bij 50 jaar en ouder completed fertility. De naamgeving spreekt o.i. voor zich!

Tabel I1: Levend geboren jongens en meisjes, per leeftijdsgroep van de vrouw, alsook sex-ratio en gemiddelde pariteit.

Leeftijdsgroep	Vrouwen	Jongens	Meisjes	Sex-ratio* bij de geboorte	Gemiddelde pariteit per vrouw
15-19	23035	2455	2420	101.4	0.2
20-24	21399	8207	7790	105.4	0.7
25-29	18874	13770	13205	104.3	1.4
30-34	19156	21571	20861	103.4	2.2
35-39	18083	25065	24035	104.3	2.7
40-44	16327	25189	24280	103.7	3.0
45-49	12992	22907	22333	102.6	3.5
50-54	10485	20135	19583	102.8	3.8
55-59	8027	17094	16444	104.0	4.2
60-64	7059	15675	15257	102.7	4.4
Totaal	155437	172068	166208	103.5	

* Jongens/meisjes x 100

Uitgezonderd voor de leeftijdsgroep 15-19 jaar vallen alle sex-ratio's bij de geboorte **binnen het als normaal geachte interval van 102-107**. Ofschoon dergelijke data voor de leeftijdsgroep 15-19 jaar doorgaans als problematisch wordt ervaren ligt de sex-ratio van 101.4, niet ver buiten het normale interval. Ook de gemiddelde pariteit per vrouw vertoont het normale patroon, waarbij het steeds oploopt, naarmate de vrouwen in een hogere leeftijdsgroep zitten (zie ook tabel F1). Mocht er zich een ander patroon voordoen, dan moet aangenomen worden dat zich in een bepaalde periode geen daling maar juist een stijging van fertiliteit heeft voorgedaan.

In de volgende tabel (I2) presenteren we cumulative c.q. lifetime fertility naar leeftijdsgroep van de vrouw en naar etniciteit

Tabel I2: Cumulative c.q. lifetime fertility naar leeftijdsgroep en etnische groep van de vrouw

Leeftijdsgroep	Gemiddelde pariteit per vrouw							Totaal
	Marron	Creool	Hindoestaan	Javaan	Gemengd	Andere	Onbekend	
12-19	0.4	0.2	0.1	0.1	0.1	0.3	0.5	0.2
20-24	1.3	0.6	0.5	0.6	0.6	0.9	1.0	0.7
25-29	2.4	1.1	1.3	1.2	1.2	1.6	1.3	1.4
30-34	3.6	1.9	2.0	1.9	1.8	2.2	3.2	2.2
35-39	4.8	2.4	2.4	2.3	2.3	2.9	3.5	2.7
40-44	5.5	2.7	2.7	2.6	2.6	3.1	3.8	3.0
45-49	5.8	3.1	3.2	3.2	2.8	3.5	4.9	3.5
50-54	6.0	3.3	3.7	3.5	2.8	3.8	4.8	3.8
55-59	6.2	3.6	4.2	4.4	3.2	3.6	4.3	4.2
60-64	5.7	3.9	5.1	4.1	3.2	3.7	3.2	4.4
12-64	2.8	1.8	1.9	2.0	1.4	2.1	1.9	2.0

De Marrons hebben overduidelijk de hoogste vruchtbaarheid. Voorts duidt het patroon bij de Marrons, de Javanen en de Onbekenden op een stijging in vruchtbaarheid in het verleden. Interessant is het de geboortecohorts 45-49 jaar en 60-64 jaar met elkaar te vergelijken. De van oudsher grote groepen: Creool, Hindoestaan en Javaan zitten vrijwel op hetzelfde niveau (range 3.1-3.2) bij 45-49 jaar, terwijl er 15 jaren eerder sprake was van een fikse divergentie (range 3.9-5.1).

We zullen thans aandacht schenken aan de leeftijd van moeders bij geboorte van hun eerste en laatste kind. We zagen eerder (tabel G1b) de mediane leeftijd van moeders bij de geboorte van hun eerste kind. Voor het adequaat beschouwen van vruchtbaarheidsprestaties moet ook aandacht worden geschonken aan de leeftijd van de moeder bij de geboorte van het laatste kind, hetgeen we onderstaand presenteren. Uiteraard zijn ook hier de “oudere” vrouwen (50+) demografisch interessant omdat mag worden aangenomen dat ze (vrijwel zeker) zijn gestopt met het krijgen van kinderen.

Tabel J1: Gemiddelde en mediane leeftijd van diverse cohorts van moeders bij de geboorte van hun eerste respectievelijk laatste kind.

Kind	Maat	Huidige leeftijdsgroep						
		12-19	20-29	30-39	40-49	50-59	60-64	12-64
Eerste	Mediaan	15.0	20.3	21.8	21.5	20.8	19.9	20.9
Eerste	Gemiddelde	16.7	20.4	22.2	22.3	21.9	21.0	21.6
Laatste	Mediaan	17.2	23.1	29.0	30.8	31.1	32.1	28.1
Laatste	Gemiddelde	17.1	23.1	28.8	31.1	31.4	32.1	28.4

We beperken ons voor wat betreft het eerste kind tot de leeftijdsgroepen 20-29 t/m 60-64 jaar en laten de categorie “leeftijd onbekend”, steeds buiten beschouwing. Het is evident dat de leeftijd waarop men kinderen begon te krijgen in eerste instantie (60-64 jaar tot 30-39 jaar volgens de mediaan en 60-64 jaar tot 40-49 jaar volgens het gemiddelde) opliep om vervolgens weer af te nemen. Hoe lager de mediane leeftijd bij de geboorte van het eerste kind, hoe hoger de “completed fertility” (uiteraard rekeninghoudend met onder meer de leeftijd waarop men stopt). Als we de resultaten van het laatste kind meenemen (interessant bij moeders vanaf 50 jaar) dan kan het patroon gekarakteriseerd worden met **een transitie van jong beginnen en oud stoppen, naar later beginnen en eerder stoppen.**

MORTALITEIT (VAN ZUIGELINGEN EN KINDEREN JONGER DAN 5 JAAR)

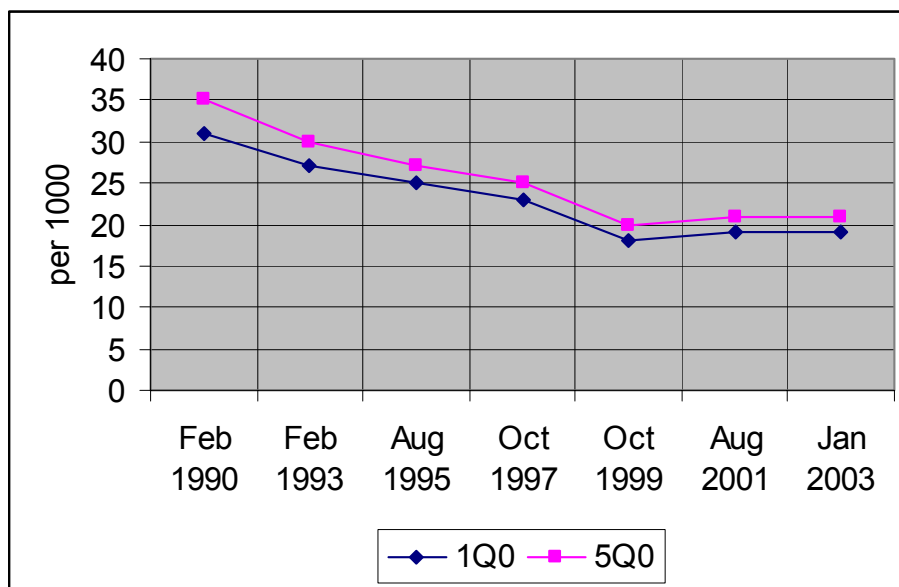
Thans zullen we enkele indirecte schattingen maken voor zuigelingensterfte en sterfte onder 5 jaar. Daartoe presenteren we eerst onderstaande tabel K1.

Tabel K1: Gemiddeld aantal levend geboren kinderen (CEB) en gemiddeld aantal kinderen in leven (CS) naar leeftijdsgroep van de moeder

LFTGRP	Vrouwen	Geboren	CEB	Gestorven	CS
15-19	23035	4875	0.212	111	0.207
20-24	21399	15997	0.748	321	0.733
25-29	18874	26975	1.429	533	1.401
30-34	19156	42432	2.215	1061	2.160
35-39	18083	49100	2.715	1356	2.640
40-44	16327	49469	3.030	1617	2.931
45-49	12992	45240	3.482	1869	3.338

Op basis van het bovenstaande zijn indirecte schattingen te maken¹⁴ voor onder meer zuigelingensterfte (1Q0) en sterfte onder 5 jaar (5Q0)

Grafiek A: Indirecte schattingen voor zuigelingensterfte (1Q0) en sterfte onder 5 jaar (5Q0) Suriname Census 2004



De zuigelingensterftecijfers (variërend van **19%** per januari 2003 tot **31%** in februari 1990) zien er o.i. plausibel uit en de reeks is in elk geval niet in strijd met de directe schatting van **19.9%** voor de zuigelingensterfte (zie pagina 22) in de periode 2 augustus 2003 t/m 1 augustus 2004 (het referentiemoment voor de schatting is het midden van de aangegeven periode, namelijk februari 2004). Vermeldenswaard is dat voor de meest recente periode (januari 2003) de cijfers, ongeacht het gekozen model (negen mogelijkheden in totaal), **liggen tussen 17% en 20%**.

¹⁴ Hierbij is gebruik gemaakt van het programma QFive van de United Nations. We kozen Coale-Demeny East model.

MORTALITEIT (ALGEMEEN)

Voor algemene mortaliteit schenken we aandacht aan zogenaamde “Census Survival Ratios” of “Intercensal Survival ratios”. Hierbij wordt de getelde bevolking van x jaar oud bij een volkstelling in het jaar t ($P_{t,x}$) vergeleken met de bevolking van $x+n$ jaar oud in het jaar $t+n$ ($P_{t+n,x+n}$ met $n>0$). Indien de bevolking vrijwel gesloten is, moet gelden $P_{x+n,t+n} < P_{x,t}$ en de ontwikkelingen zijn het gevolg van het sterfpatroon. Het nadeel van de toepassing van Census Survival Ratios in relatief kleine bevolkingen is dat het effect van migratie niet verwaarloosbaar is. We meten dus geen “zuivere sterfte”, maar sterfte én migratie.

De toepassing van Census Survival Ratio kan met meer succes geschieden bij landen met een (heel) grote bevolking. Zo kunnen de “reuzen” India en China zonder meer aannemen dat hun bevolking praktisch “gesloten” is omdat iedere vrijwel internationale migratiebeweging in het niet valt bij hun bevolking met meer dan 1 miljard personen.

Het blijft desondanks interessant om ook voor Suriname over een periode van circa 24 jaar de ontwikkelingen te beschouwen.

Tabel K2: Intercensal Survival ratios voor de Surinaamse bevolking 1980-2004

Census 1980		Census 2004		Survival ratio
Leeftijd	Bevolking	Leeftijd	Bevolking	
0-4	45998	24-28	38462	0.8362
5-9	48971	29-33	38737	0.7910
10-14	49303	34-38	37103	0.7526
15-19	46771	39-43	35658	0.7624
20-24	32301	44-48	27024	0.8366
25-29	22832	49-53	21673	0.9492
30-34	17660	54-58	15380	0.8709
35-39	15711	59-63	13628	0.8674
40-44	15130	64-68	11040	0.7297
45-49	14136	69-73	9241	0.6537
50-54	11642	74-78	5785	0.4969
55-59	9223	79-83	3346	0.3628
60-64	6300	84-88	1357	0.2154
65-69	5193	89-93	557	0.1073
70+	10758	94+	180	0.0167

Ofschoon de Surinaamse bevolking zeker niet als gesloten kan worden beschouwd, zien de survival ratios er voor een deel tamelijk plausibel uit. Allereerst zijn ze alle kleiner dan 1.0, zoals verwacht. Voor de leeftijden onder de 5 jaar en vanaf 30 jaar zijn de cijfers o.i. acceptabel, maar voor de groepen 5-9 t/m 25-29 jaar is het patroon o.i. niet acceptabel. Het is best mogelijk dat hier de invloeden van migratie aan het werk zijn! Voor een nauwkeuriger analyse dienen de survival ratios voor mannen en vrouwen afzonderlijk te worden geproduceerd. Naast een eventuele vergelijking met model life tables biedt dat de gelegenheid om een interne consistentiecheck uit te voeren.

4- BETROUWBAARHEID VAN DE CENSUSDATA

Bij een Census of Volkstelling wordt gepoogd de gehele bevolking die tot de doelgroep behoort te tellen. Om verschillende redenen lukt het niet om alle personen te tellen. We noemen, niet per se uitputtend en in willekeurige volgorde de volgende redenen:

- 1- De personen waren tijdens de Census veldoperatie zeer mobiel en moeilijk te contacten, of soms waren alleenstaanden uitlandig.
- 2- De personen namen aan dat ze reeds geteld waren, m.a.w. dat hun informatie reeds door een “proxy” respondent was doorgegeven
- 3- De personen maakten zich zorgen om hun veiligheid en weigerden tellers toegang tot hun woning te verlenen of de personen waren bezorgd om de confidentialiteit van hun data en weigerden te responderen
- 4- De personen weigerden te responderen vanwege hun opvatting over de algemene sociaal-economische situatie in het land
- 5- De personen deden alle moeite om niet geteld te worden, met andere woorden men zorgde ervoor “niet thuis” te zijn of men maakte afspraken met de veldwerkers en kwam die niet na
- 6- Verschillende huishoudens die op hetzelfde adres woonden, terwijl de teller niet alle huishoudens wist te identificeren.
- 7- De veldwerkers hebben per ongeluk of opzettelijk bepaalde gebieden overgeslagen
- 8- Defecte Cartografie (sommige gebieden kwamen niet voor op de tellerskaarten).

Ofschoon de Censuscartografie beslist niet vlekkeloos is geweest, wordt het laatste uitgesloten of van minimale invloed geacht, vanwege het feit dat het ABS de Cartografie van Census-2003 samen met de staf van de diverse districtscommissariaten heeft verbeterd en ook omdat er verscheidene veldorientaties werden uitgevoerd.

In de paragrafen 4.1 t/m 4.4 is een samenvatting opgenomen van wat uitgebreid zal worden behandeld in “Report on the Population Census 2004 Coverage Evaluation (Seventh Census-Series M no. 1)”

4.1 Vergelijking met onafhankelijke externe bronnen

Deze evaluatiemethode wordt veelal geplaagd door conceptuele verschillen tussen de te vergelijken grootheden en is vaak behept met tijdsreferentie problemen én “out-of-scope” problemen.

Ondanks vorengenoemde problemen is het interessant op te merken dat het totale aantal AOV-ers (i.e. 60 plussers) in het bestand van het Ministerie van Sociale Zaken en Volkshuisvesting (SOZAVO) in de periode juli-september 2004 tussen de 37,000 en 39,000 bedraagt. De Volkstelling geeft 42,189 personen 60+, waarvan **40,051** Surinamers.

Voor wat betreft de zogenaamde on- en minvermogenden heeft SOZAVO in het derde kwartaal 2004 aantallen die liggen tussen 132,000 en 137,000, terwijl de Volkstelling op een aantal van 114,740 komt. Wanneer dit aantal wordt gecorrigeerd (via pro rata aanpassing) voor het tamelijk hoge aantal onbekenden van $\pm 78,000$ dan krijgen we een totaal van **136,336** hetgeen goed overeenkomt met de cijfers van Sociale Zaken.

Het bestand van de Stichting Staatsziekenfonds liet per eind juli 2004 een aantal geregistreerden zien van circa 129,000, terwijl de Census op een totaal komt van circa 105,000. Wanneer ook dit cijfer pro rata gecorrigeerd wordt voor het aantal onbekenden komen we op een totaal van **124,851** wat niet slecht afsteekt bij het SZF-totaal.

Ten aanzien van werkgelegenheid telde het bestand van Cebuma 37,087 landsdienaren per eind juli 2004. Indien de bedrijfstakken “Overheid” en “Onderwijs” uit VT-7 bij elkaar worden opgeteld, is het aantal werknemers in die bedrijfstakken samen **36,358**. Het verschil in werknemers tussen de CEBUMA-registratie en VT-7 is 729 in juli 2004 .

4.2 Demografische Analyse I

Vanwege het feit dat van Census-2003 slechts beperkte informatie beschikbaar is, is een demografische analyse met gebruik van twee volkstellingen niet volledig mogelijk. Voor het gebruiken van beide volkstellingen worden gehanteerd:

- (a) een eenvoudige extrapolatie van het groeicijfer tussen 1980 en 2003 geteld
- (b) een eenvoudige extrapolatie van het groeicijfer tussen 1980 en 2003 geteld+gemist

Indien het groeicijfer wordt gebaseerd op de daadwerkelijk getelden in 2003, dan moet de bevolking vanaf 1980 met gemiddeld circa 1.34% per jaar zijn toegenomen. Indien ook rekening wordt gehouden met het geschatte aantal gemisten¹⁵ dan krijgen we een percentage van: 1.46 per jaar. Het extrapoleren met $\pm 1.34\%$ per jaar (over 16 maanden) levert ons een bevolkingstotaal op van circa 490,000 en het hanteren van $\pm 1.46\%$ levert ons een bevolkingstotaal op van circa 504,000. De getelde bevolking 492,829 ligt hiertussen. In feite wordt m.b.v. de PES-2004 (zie 4.4 hierna) vooralsnog geschat dat de werkelijke de jure bevolking, maximaal 506,000 bedroeg. Als we hieraan een hypothetisch aantal van 7,000 Brazilianen toevoegen (zie ook 4.3) komen we in het uiterste geval op een bevolkingstotaal van 513,000 per 2 augustus 2004. Het staat o.i. dus buiten kijf dat de werkelijke de jure bevolking van Suriname de felbegeerde grens van een half miljoen reeds heeft overschreden.

Een verdere demografische analyse op basis van Census-2004 zal zich vooralsnog beperken tot het uitrekenen van bepaalde “nauwkeurighedsindexen” op basis van de verdeling van de bevolking naar leeftijd en geslacht. De bekendste indices worden gepresenteerd, waarbij tevens wordt aangegeven of het resultaat wel/niet voldoet¹⁶.

Whipple's Index = 101.2 (mannen = 100.4 en vrouwen = 102.0)

Myers' Blended Index = 1.48 (mannen = 1.81 en vrouwen = 1.35)

United Nations Age-Sex Accuracy Index = 20.7 (of 18.7*)

Een hoge waarde, buiten het accepteerbare interval, van de indices kan duiden op **leeftijds-en/of geslachtsfouten** (foutief doorgegeven door de respondent óf foutief genoteerd door de teller óf foutief ingevoerd door de “keyer”), **maar kan ook duiden op selectief gemisten** en/of leeftijds- en geslachtsspecifieke (niet geregistreerde) migratie.

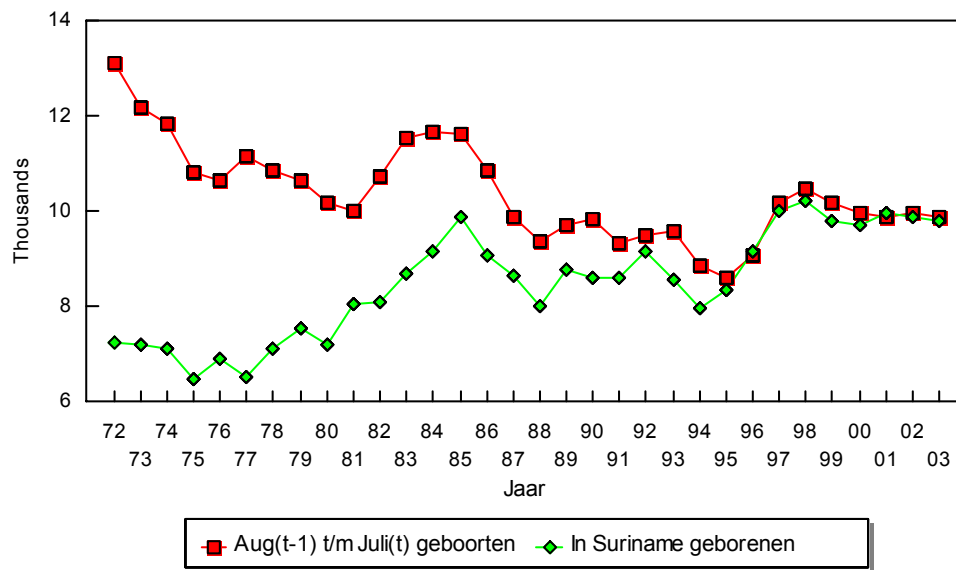
¹⁵ Helaas heeft er geen definitieve confrontatie tussen Census en PES voor 2003 kunnen plaatsvinden.

¹⁶ Voor Whipple's Index geldt: <105 is heel goed, 105- <110 is goed, 110-<125 is middelmatig en 125 en meer is slecht; Voor Myers' Index geldt: <10 goed, 10-20 is middelmatig en >20 is slecht, terwijl voor de UN Age-Sex Index geldt: < 20 is accuraat, 20-40 is inaccuraat en meer dan 40 is in hoge mate inaccuraat Laatstgenoemde index kan zonder of mét (*) correctie voor bevolkingssomvang worden bepaald.

4.3 Demografische Analyse II

Wanneer de bevolking - van een bepaalde leeftijd - die in Suriname geboren is, wordt vergeleken met de geboorten van het relevante jaar, dan moet de eerstgenoemde grootte steeds lager zijn. De personen die op 2 augustus 2004, bijvoorbeeld 30 jaar oud zijn, zijn de overlevenden van de personen geboren in de periode 2 augustus 1973 t/m 1 augustus 1974. In feite is deze demografische analyse ook een kwestie van vergelijking met onafhankelijke externe bronnen, omdat de geboorten van CBB (het Centraal Bureau voor Burgerzaken) afkomstig zijn. Mocht de getelde bevolking onverhoopt groter zijn dan het aantal geboorten in de aangegeven periode¹⁷ dan kan sprake zijn van een overtelling in die categorie, maar er kan ook sprake zijn van onderregistratie van het aantal geboorten in die bepaalde periode. Een andere mogelijkheid is dat er een verandering is opgetreden in het registratiepatroon. M.a.w. als “vital events” (waaronder geboorten en sterften) nu met een grotere vertraging worden geregistreerd¹⁸ kan er ook een probleem ontstaan. Ten slotte is ook mogelijk dat er een verandering is opgetreden in de verhouding “levend geboren” versus “als levenloos geregistreerden”. Aangezien per eind januari 2006 het aantal geboorten voor 2004 nog niet beschikbaar is van het CBB beperken we ons tot de geboorten in de periode 1971 t/m 2003. We letten dus op de getelden (in Suriname geboren) in de leeftijdsgroep 1 t/m 32 jaar.

Grafiek B: In Suriname geboren bevolking 32-1 jaar oud bij de Census van 2004 en Geboorten (augustus t-1 t/m juli t) 1972-2003



De cijfers van 1972 t/m 2003 (32 t/m 1 jaar) vertonen het verwachte patroon. Er is een probleem met de periode augustus 1995 t/m juli 1996 (8-jarigen) en met de periode augustus 2000 t/m juli 2001 (3 jarigen). Uitgezonderd de 8-jarigen en de 3-jarigen is na te gaan dat voor alle leeftijden van 1 t/m 81 jaar het aantal in Suriname geboren personen dat geteld is, lager is dan het overeenkomstige geboorte aantal. Nagegaan moet worden wat er in genoemde perioden aan de hand was.

¹⁷ Het aantal geboorten, dat steeds een kalenderjaar betreft, wordt aangepast om de vergelijking met de bevolking per 2 augustus 2004 mogelijk te maken. Vermits de geboorten over een bepaalde periode op maandbasis beschikbaar zijn (en niet op dagbasis) is gekozen voor de verdeling: augustus t/m december versus januari t/m juli als benadering voor 2 augustus van het vorige jaar t/m 1 augustus van het lopende jaar. De vertekening is verwaarloosbaar! (1 augustus t/m 31 december i.p.v. 2 augustus t/m 31 december versus 1 januari t/m 31 juli i.p.v. 1 januari t/m 2 augustus)

¹⁸ Geboorten en sterften kunnen worden geregistreerd naar het jaar waarin ze zich hebben voorgedaan of naar jaar waarin aangifte is gedaan. In Suriname houdt het CBB volgens de tweede optie zijn statistieken bij.

4.4 De 2004 Post Enumeration Survey (PES, revisie 1)

In de periode 27 september t/m 11 oktober 2004 is er een PES gehouden in alle districten. Woonverblijven, huishoudens en personen in geselecteerde telblokken werden opnieuw geteld. De gereviseerde confrontatie van de PES met de Census levert ons gemiddeld **11,442** gemisten op, oftewel circa **2.3%**. (Bij de Zesde Census was het geschatte aantal gemisten **12,987** oftewel **2.6%**).

Op basis van een 95% betrouwbaarheidsinterval is het maximale aantal gemisten¹⁹ **12,777**, oftewel **2.5%**. Hierin zitten wat de niet-institutionele bevolking betreft, in principe niet de Brazilianen in de goudvelden. Daarover is dus geen wetenschappelijk verantwoorde uitspraak te doen. Op 27 juni 2005 is, in aanwezigheid van Grootmajoor R. Roelplal (Coordinator Goudvelden tijdens de Zevende Census) een gesprek gevoerd met de heer Jose Cardoso Neto (voorzitter van de Cooperatie van Garimpeiros) die aangaf dat in de volkstellingsperiode circa 13,000 Brazilianen (waarvan het grootste deel van het mannelijk geslacht) gewoonlijk verblijf²⁰ in Suriname hadden. De Zevende Volkstelling geeft een totaal van **5,822** Brazilianen. Ofschoon uiteraard niet alle 13,000 Brazilianen in de goudvelden actief waren zitten we aan de veilige kant als we doen alsof dat wel het geval was. Met andere woorden, indien we aannemen dat alle Brazilianen in de zogenaamde goudvelden aanwezig hoorden te zijn, dan hebben we naar schatting ook nog circa 7,200 Brazilianen gemist. Dit hypothetische cijfer brengt het totale aantal mogelijk gemisten op maximaal **19,977** ofwel **3.9%**.

Overigens is het best mogelijk dat een deel van deze Brazilianen (al dan niet wegens “category jumping”, zie hoofdstuk 1) wel bij de de facto getelden voorkomt. Ofschoon de facto getelden voor de definitieve cijfers niet van belang zijn, is het goed erop te wijzen dat volgens de voorlopige resultaten (Suriname in cijfers 212-2005/01 van januari 2005) het aantal de facto getelden circa 8,000 hoger lag dan het aantal de jure getelden.

Ten slotte is uit de demografische analyse in paragraaf 4.2 in elk geval gebleken dat de “undercoverage” niet storend leeftijds- en geslachtsspecifiek is geweest, want anders zouden de diverse indices (van Whipple, Myers’ en United Nations) die op de cijfers zijn toegepast geen gunstige uitkomst geven.

¹⁹ Strikt genomen zou ook over “netto-gemisten” moeten worden gesproken omdat “netto-ondertelling” niet per se hetzelfde is als gemisten. “Netto-ondertelling” is de balans van “ondertelling” en “overtelling”. Van “overtelling” is bijvoorbeeld sprake als personen die na 2 augustus 2004 zijn geboren in het censusbestand voorkomen of als er personen voorkomen in het censusbestand die eigenlijk tot de categorie “de facto” en niet tot de categorie “de jure” moeten worden gerekend.

²⁰ Het aantal Brazilianen dat op een willekeurig tijdstip gemeten in Suriname aanwezig is (zg. de facto Brazilianen), is uiteraard hoogstwaarschijnlijk vele malen groter dan dit aantal. Overigens komt het cijfer van 13,000 goed overeen met de deeltcijfers die uit de oriëntatiebezoeken aan het binnenland en de voorlopige cijfers uit de Zesde Census waren geschat, namelijk circa 10,500 (in de periode november 2002 t/m april 2003). Dit aantal valt, evenals de opgave van Cardoso Neto binnen het tamelijk brede (en daardoor statistisch minder bruikbare) interval van 8,000-40,000 door Edo de Vries Robbé in zijn scriptie (Onverantwoord Ondernemen) aangegeven.

**5-DEFINITIEVE RESULTATEN:
TABELLEN en GRAFIEKEN**

**A Census is like decision by a court of last resort –
there is no higher or equal authority to which to appeal.
Hence there is no trustworthy means of determining the degree of error
to which a census count of population is exposed, or the accuracy with which
any particular census is taken. But no well-informed person
believes that the figures of a census, however carefully
taken, may be relied upon as accurate to the
last figures (US Bureau of the Census)**

Tabel 1a. Aantal vrouwen in de leeftijdsgroep 12 - 64 jaar en van onbekende leeftijd naar aantal levend geboren kinderen en burgerlijke staat

Levend geboren kinderen	Burgerlijke staat						Totaal
	Ongehuwd	Gehuwd	Gescheiden	Weduwe	Weet niet	Geen antwoord	
0	45492	4121	455	277	90	7566	58001
1	11382	6340	759	284	10	3131	21906
2	10003	11213	1083	565	13	3706	26583
3	7213	9235	927	698	10	2666	20749
4	5033	5603	577	673	9	1585	13480
5	3487	2879	312	617	2	866	8163
6	2396	1610	173	470	3	574	5226
7	1729	967	101	304	0	368	3469
8	1266	550	69	231	0	248	2364
9	861	305	32	134	1	125	1458
10	537	162	11	82	0	99	891
11	289	89	6	42	0	50	476
12 en meer	262	73	9	38	0	38	420
Onbekend	1449	251	25	53	24	5919	7721
Totaal	91399	43398	4539	4468	162	26941	170907

Noot: In "Onbekend" zit een aantal van 7714 vrouwen van wie niet bekend is of zij ooit kinderen hebben gehad

Tabel 1b. Aantal vrouwen in de leeftijdsgroep 12 - 64 jaar en van onbekende leeftijd naar aantal levend geboren jongens en burgerlijke staat

Levend geboren jongens	Burgerlijke staat						Totaal
	Ongehuwd	Gehuwd	Gescheiden	Weduwe	Weet niet	Geen antwoord	
0	54782	10932	1209	680	99	10289	77991
1	15529	15083	1525	995	17	5186	38335
2	9333	9919	1040	1119	12	3060	24483
3	5112	4326	409	751	8	1399	12005
4	2737	1767	212	436	1	624	5777
5	1333	681	77	250	1	283	2625
6	670	281	24	109	0	110	1194
7	284	91	11	53	0	48	487
8	105	44	2	10	0	10	171
9	44	12	4	8	0	11	79
10	16	9	0	3	0	2	30
11	3	0	0	1	0	0	4
12 en meer	2	2	1	0	0	0	5
Onbekend	1449	251	25	53	24	5919	7721
Totaal	91399	43398	4539	4468	162	26941	170907

Noot: In "Onbekend" zit een aantal van 7714 vrouwen van wie niet bekend is of zij ooit kinderen hebben gehad

Tabel 1c. Aantal vrouwen in de leeftijdsgroep 12 - 64 jaar en van onbekende leeftijd naar aantal levend geboren meisjes en burgerlijke staat

Levend geboren meisjes	Burgerlijke staat						Totaal
	Ongehuwd	Gehuwd	Gescheiden	Weduwe	Weet niet	Geen antwoord	
0	55341	11829	1291	707	102	10628	79898
1	15723	14975	1544	1116	15	5180	38553
2	9079	9385	933	1050	14	2892	23353
3	4887	4161	454	692	6	1286	11486
4	2589	1731	183	466	1	583	5553
5	1309	647	74	213	0	258	2501
6	597	271	22	99	0	112	1101
7	262	111	9	48	0	53	483
8	107	23	2	14	0	17	163
9	44	12	1	6	0	11	74
10	8	2	0	3	0	2	15
11	2	0	1	1	0	0	4
12 en meer	2	0	0	0	0	0	2
Onbekend	1449	251	25	53	24	5919	7721
Totaal	91399	43398	4539	4468	162	26941	170907

Noot: In "Onbekend" zit een aantal van 7714 vrouwen van wie niet bekend is of zij ooit kinderen hebben gehad

Tabel 2a. Aantal moeders in de leeftijdsgroep 12 - 64 jaar en van onbekende leeftijd naar aantal nog in leven zijnde kinderen en burgerlijke staat

Nog in leven zijnde kinderen	Burgerlijke staat						Totaal
	Ongehuwd	Gehuwd	Gescheiden	Weduwe	Weet niet	Geen antwoord	
0	180	74	14	15	3	39	325
1	11623	6520	790	312	10	3206	22461
2	10201	11535	1110	604	11	3795	27256
3	7367	9393	941	750	10	2714	21175
4	5046	5521	560	742	8	1547	13424
5	3473	2740	314	617	3	867	8014
6	2366	1477	151	417	2	509	4922
7	1664	846	86	289	0	341	3226
8	1097	469	56	186	0	213	2021
9	719	237	23	102	1	91	1173
10	412	127	6	56	0	86	687
11	187	55	4	31	0	25	302
12 en meer	123	32	4	17	0	23	199
Onbekend	1449	251	25	53	24	5919	7721
Totaal	45907	39277	4084	4191	72	19375	112906

Noot: In "Onbekend" zit een aantal van 7714 vrouwen van wie niet bekend is of zij ooit kinderen hebben gehad

Tabel 2b. Aantal moeders, in de leeftijdsgroep 12 - 64 jaar en van onbekende leeftijd, naar aantal nog in leven zijnde jongens en burgerlijke staat

Nog in leven zijnde jongens	Burgerlijke staat						Totaal
	Ongehuwd	Gehuwd	Gescheiden	Weduwe	Weet niet	Geen antwoord	
0	9677	7077	805	454	10	2845	20868
1	15891	15406	1556	1060	18	5272	39203
2	9372	9869	1017	1169	10	3060	24497
3	4986	4214	407	732	8	1341	11688
4	2545	1561	180	389	1	560	5236
5	1152	581	66	210	1	244	2254
6	526	212	13	79	0	78	908
7	208	70	11	30	0	43	362
8	72	27	4	10	0	9	122
9	22	4	0	4	0	4	34
10	4	5	0	1	0	0	10
11	2	0	0	0	0	0	2
12 en meer	1	0	0	0	0	0	1
Onbekend	3	2	0	2	0	0	7
Totaal	44461	39028	4059	4140	48	13456	105192

Tabel 2c. Aantal moeders in de leeftijdsgroep 12 - 64 jaar en van onbekende leeftijd naar aantal nog in leven zijnde meisjes en burgerlijke staat

Nog in leven zijnde meisjes	Burgerlijke staat						Totaal
	Ongehuwd	Gehuwd	Gescheiden	Weduwe	Weet niet	Geen antwoord	
0	10181	7924	862	464	15	3150	22596
1	15918	15182	1569	1179	14	5232	39094
2	9136	9353	932	1056	13	2903	23393
3	4837	4045	442	703	5	1254	11286
4	2438	1613	158	422	1	544	5176
5	1120	570	70	184	0	216	2160
6	507	232	17	82	0	95	933
7	213	83	5	33	0	39	373
8	78	17	2	5	0	16	118
9	24	7	2	7	0	6	46
10	5	0	0	3	0	1	9
11	0	0	0	0	0	0	0
12 en meer	1	0	0	0	0	0	1
Onbekend	3	2	0	2	0	0	7
Totaal	44461	39028	4059	4140	48	13456	105192

Tabel 3. Aantal vrouwen in de leeftijdsgroep 12 - 64 jaar en van onbekende leeftijd naar aantal levend geboren kinderen en hoogst gevolgde opleiding

Levend geboren kinderen	Hoogst gevolgde opleiding													Totaal
	Geen	Kleuter	Speciaal onderwijs	GLO	LBO	Overige VOJ	MBO	Kweek school	VOS	HBO	Universiteit	Weet niet	Geen antwoord	
0	2277	89	531	14137	1091	22385	3356	3784	4216	1445	2751	1198	741	58001
1	1351	17	105	3881	567	8840	1452	2091	1258	780	722	668	174	21906
2	1451	23	109	5382	596	11401	1467	2359	1206	906	649	835	199	26583
3	1393	22	72	5709	414	8739	778	1405	584	511	271	693	158	20749
4	1268	28	32	4901	227	4988	284	652	219	159	76	555	91	13480
5	1141	11	23	3528	170	2405	98	234	66	49	21	353	64	8163
6	1026	13	8	2526	101	1086	36	109	22	10	6	253	30	5226
7	893	14	6	1599	29	619	13	38	8	3	3	207	37	3469
8	739	9	3	1053	24	346	6	25	4	2	2	119	32	2364
9	540	9	2	628	11	162	3	10	1	2	0	66	24	1458
10	374	3	1	378	3	74	4	4	4	0	0	40	6	891
11	216	4	0	188	0	34	2	5	1	0	0	19	7	476
12 en meer	177	0	0	180	3	21	0	1	1	0	1	25	11	420
onbekend	490	29	37	1204	39	760	65	104	179	48	46	165	4555	7721
Totaal	13336	271	929	45294	3275	61860	7564	10821	7769	3915	4548	5196	6129	170907

Noot: In "Onbekend" zit een aantal van 7714 vrouwen van wie niet bekend is of zij ooit kinderen hebben gehad

Tabel 4. Werkzame vrouwen in de leeftijdsgroep 12 - 64 jaar en van onbekende leeftijd naar aantal levend geboren kinderen en leeftijdsgroep (Niet-institutionele bevolking)

Levend geboren kinderen	Leeftijdsgroep												Totaal
	12 - 14	15 - 19	20 - 24	25 - 29	30 - 34	35 - 39	40 - 44	45 - 49	50 - 54	55 - 59	60 - 64	onbekend	
0	67	1000	2718	2735	1856	1229	923	527	383	223	47	121	11829
1	2	349	1141	2016	2171	1458	1098	661	465	249	44	27	9681
2	0	176	553	1319	2343	2606	2237	1386	964	563	73	60	12280
3	0	38	220	553	1275	1738	1804	1444	937	577	49	39	8674
4	0	9	55	243	665	866	1042	1012	755	415	61	7	5130
5	0	1	17	109	298	464	564	547	496	304	57	10	2867
6	0	0	3	36	176	275	307	344	320	234	48	0	1743
7	0	0	0	8	78	177	187	236	181	166	34	15	1082
8	0	0	0	2	45	99	138	148	135	120	25	14	726
9	0	0	0	0	19	44	74	109	87	75	26	0	434
10	0	0	1	0	8	29	45	47	54	35	16	0	235
11	0	0	0	0	2	6	24	26	31	24	14	0	127
12 en meer	0	0	0	0	0	6	22	24	26	25	16	0	119
Onbekend	3	5	17	19	29	30	20	17	19	16	31	28	234
Totaal	72	1578	4725	7040	8965	9027	8485	6528	4853	3026	541	321	55161

Noot: Van 234 werkzame vrouwen (zie "Onbekend") is niet bekend of zij ooit kinderen hebben gehad

Tabel 5. Werkloze vrouwen in de leeftijdsgroep 12 - 64 jaar en van onbekende leeftijd naar aantal levend geboren kinderen en leeftijdsgroep (Niet-institutionele bevolking)

Levend geboren kinderen	Leeftijdsgroep												Totaal
	12 - 14	15 - 19	20 - 24	25 - 29	30 - 34	35 - 39	40 - 44	45 - 49	50 - 54	55 - 59	60 - 64	onbekend	
0	78	669	926	453	184	93	62	38	17	7	5	29	2561
1	5	250	494	370	191	102	80	36	11	5	0	0	1544
2	0	138	358	350	288	197	108	48	21	7	6	27	1548
3	0	29	195	215	259	184	144	53	33	18	6	0	1136
4	0	3	69	142	152	126	94	76	21	10	11	5	709
5	0	0	10	63	107	88	73	46	38	19	10	1	455
6	0	0	1	22	67	65	54	48	28	8	6	0	299
7	0	0	1	4	43	69	62	33	19	9	4	0	244
8	0	0	0	4	21	29	33	13	14	10	7	0	131
9	0	0	0	0	12	21	16	21	11	6	5	0	92
10	0	0	0	0	0	15	13	11	7	4	1	0	51
11	0	0	0	0	0	3	8	9	7	2	2	0	31
12 en meer	0	0	0	0	0	2	11	8	5	4	0	0	30
Onbekend	5	4	8	4	2	2	2	2	1	1	5	0	36
Totaal	88	1093	2062	1627	1326	996	760	442	233	110	68	62	8867

Noot: Van 36 werkloze vrouwen (zie "Onbekend") is niet bekend of zij ooit kinderen hebben gehad

Tabel 6. Niet economisch actieve vrouwen in de leeftijdsgroep 12 - 64 jaar en van onbekende leeftijd naar aantal levend geboren kinderen en leeftijdsgroep (Niet-institutionele bevolking)

Levend geboren kinderen	Leeftijdsgroep												Totaal
	12 - 14	15 - 19	20 - 24	25 - 29	30 - 34	35 - 39	40 - 44	45 - 49	50 - 54	55 - 59	60 - 64	onbekend	
0	11029	16297	7483	2760	871	568	469	348	310	285	432	127	40979
1	39	1625	2818	1864	1210	760	546	358	278	237	290	38	10063
2	0	564	1721	2137	2247	1852	1338	804	594	436	451	20	12164
3	0	96	792	1267	1739	1867	1555	1252	846	589	500	2	10505
4	0	20	262	682	972	988	1120	1082	950	685	577	2	7340
5	0	6	55	303	487	517	561	690	749	649	634	2	4653
6	0	2	13	122	253	308	322	339	492	567	649	0	3067
7	0	0	0	32	149	211	203	187	261	420	589	1	2053
8	0	0	0	9	71	144	148	148	177	262	479	8	1446
9	0	0	0	2	31	77	107	110	97	143	333	6	906
10	0	0	0	0	10	42	53	80	80	91	219	0	575
11	0	0	0	0	5	19	23	48	43	58	113	0	309
12 en meer	0	0	0	0	1	8	17	36	41	54	101	0	258
Onbekend	361	156	58	40	15	20	11	10	21	40	753	98	1583
Totaal	11429	18766	13202	9218	8061	7381	6473	5492	4939	4516	6120	304	95901

Noot: In "Onbekend" zit een aantal van 1576 niet-economisch actieve vrouwen van wie niet bekend is of zij ooit kinderen hebben gehad

Tabel 7. Niet economisch actieve vrouwen in de leeftijdsgroep 12 - 64 jaar en van onbekende leeftijd naar aantal levend geboren kinderen en hoogst gevolgde opleiding (Niet institutionele bevolking)

Levend geboren kinderen	Hoogst gevolgde opleiding													Totaal
	Geen	Kleuter	Speciaal onderwijs	GLO	LBO	Overige VOJ	MBO	Kweek school	VOS	HBO	Universiteit	Weet niet	Geen antwoord	
0	1520	61	413	11881	705	17274	1860	2031	2742	411	1438	524	119	40979
1	927	8	51	2460	256	4402	373	602	380	122	142	284	56	10063
2	897	16	44	3396	238	5660	382	507	348	140	137	328	71	12164
3	891	15	35	3676	176	4470	208	351	183	95	69	294	42	10505
4	801	18	17	3194	101	2517	86	195	76	29	23	246	37	7340
5	735	8	6	2332	73	1177	33	80	32	9	8	141	19	4653
6	662	6	5	1684	45	484	8	41	9	5	3	105	10	3067
7	586	11	3	1047	11	258	7	14	4	1	3	97	11	2053
8	508	6	1	697	12	142	2	8	0	0	0	59	11	1446
9	362	2	0	401	2	88	1	4	1	2	0	33	10	906
10	258	1	0	253	3	30	0	1	4	0	0	24	1	575
11	143	3	0	124	0	14	2	1	0	0	0	15	7	309
12 en meer	109	0	0	121	0	10	0	0	0	0	0	13	5	258
onbekend	387	7	7	607	11	381	21	34	28	11	5	67	17	1583
Totaal	8786	162	582	31873	1633	36907	2983	3869	3807	825	1828	2230	416	95901

Noot: In "Onbekend" zit een aantal van 1576 niet-economisch actieve vrouwen van wie niet bekend is of zij ooit kinderen hebben gehad

Tabel 8. Economisch actieve vrouwen in de leeftijdsgroep 12 - 64 jaar en van onbekende leeftijd naar aantal levend geboren kinderen en hoogst gevolgde opleiding (Niet institutionele bevolking)

Levend geboren kinderen	Hoogst gevolgde opleiding													Totaal
	Geen	Kleuter	Speciaal onderwijs	GLO	LBO	Overige VOJ	MBO	Kweek school	VOS	HBO	Universiteit	Weet niet	Geen antwoord	
0	541	7	84	1563	334	4465	1428	1695	1378	1002	1273	442	178	14390
1	347	5	46	1292	288	4233	1063	1463	845	651	573	350	69	11225
2	487	6	60	1848	342	5552	1059	1826	842	758	503	463	82	13828
3	428	7	36	1942	230	4135	562	1042	390	411	201	359	67	9810
4	409	8	14	1609	119	2390	194	454	140	129	53	281	39	5839
5	356	3	14	1135	95	1189	63	152	34	40	13	193	35	3322
6	329	7	3	802	52	587	28	68	13	5	3	131	14	2042
7	273	1	3	525	18	348	6	24	4	2	0	99	23	1326
8	212	0	2	336	12	194	4	17	4	2	2	54	18	857
9	166	6	2	220	9	72	2	6	0	0	0	30	13	526
10	99	1	0	117	0	43	4	3	0	0	0	16	3	286
11	69	1	0	60	0	20	0	4	0	0	0	4	0	158
12 en meer	59	0	0	57	3	11	0	1	1	0	1	12	4	149
onbekend	45	1	0	60	4	78	11	22	9	14	3	18	5	270
Totaal	3820	53	264	11566	1506	23317	4424	6777	3660	3014	2625	2452	550	64028

Noot: Van 270 economisch actieve vrouwen (zie "Onbekend") is niet bekend of zij ooit kinderen hebben gehad

Tabel 9. Vrouwen in de leeftijdsgroep 12 - 64 jaar en van onbekende leeftijd naar aantal levend geboren kinderen en leeftijdsgroep

Levend geboren kinderen	Leeftijdsgroep												Totaal
	12 - 14	15 - 19	20 - 24	25 - 29	30 - 34	35 - 39	40 - 44	45 - 49	50 - 54	55 - 59	60 - 64	onbekend	
0	11799	18657	11546	6173	3012	1952	1521	954	738	540	523	586	58001
1	50	2322	4628	4359	3641	2371	1753	1085	774	502	340	81	21906
2	0	905	2735	3922	4964	4726	3740	2283	1622	1029	550	107	26583
3	0	168	1249	2096	3332	3850	3563	2816	1856	1205	569	45	20749
4	0	34	402	1102	1833	2020	2296	2217	1760	1129	664	23	13480
5	0	7	85	497	916	1089	1218	1313	1316	994	714	14	8163
6	0	3	17	186	505	659	694	753	866	830	711	2	5226
7	0	0	1	47	280	470	464	471	482	605	633	16	3469
8	0	0	0	16	141	279	329	315	340	396	526	22	2364
9	0	0	0	2	63	146	204	242	199	227	369	6	1458
10	0	0	1	0	18	87	115	140	151	141	238	0	891
11	0	0	0	0	7	28	55	83	85	85	133	0	476
12 en meer	0	0	0	0	1	19	50	70	77	86	117	0	420
Onbekend	1863	939	735	474	443	387	325	250	219	258	972	856	7721
Totaal	13712	23035	21399	18874	19156	18083	16327	12992	10485	8027	7059	1758	170907

Noot: In "Onbekend" zit een aantal van 7714 vrouwen van wie niet bekend is of zij ooit kinderen hebben gehad

Tabel 10. Moeders in de leeftijdsgroep 12 - 64 jaar en van onbekende leeftijd naar aantal in leven zijnde kinderen en leeftijdsgroep

In leven zijnde kinderen	Leeftijdsgroep												Totaal
	12 - 14	15 - 19	20 - 24	25 - 29	30 - 34	35 - 39	40 - 44	45 - 49	50 - 54	55 - 59	60 - 64	onbekend	
0	2	32	32	34	36	34	31	35	37	19	33	0	325
1	48	2327	4694	4423	3706	2430	1832	1141	838	559	381	82	22461
2	0	892	2739	3939	5065	4848	3862	2406	1712	1104	582	107	27256
3	0	156	1209	2086	3357	3892	3622	2916	1958	1283	652	44	21175
4	0	24	358	1098	1758	1952	2238	2196	1829	1189	758	24	13424
5	0	7	73	445	896	1073	1169	1276	1261	1021	776	17	8014
6	0	1	12	157	477	634	667	683	782	796	711	2	4922
7	0	0	0	36	240	417	450	450	436	541	636	20	3226
8	0	0	1	9	106	252	279	274	284	336	462	18	2021
9	0	0	0	0	43	127	171	202	188	186	254	2	1173
10	0	0	0	0	14	59	91	113	114	102	194	0	687
11	0	0	0	0	2	18	43	58	49	57	75	0	302
12 en meer	0	0	0	0	1	8	26	38	40	36	50	0	199
Onbekend	1863	939	735	474	443	387	325	250	219	258	972	856	7721
Totaal	1913	4378	9853	12701	16144	16131	14806	12038	9747	7487	6536	1172	112906

Noot: In "Onbekend" zit een aantal van 7714 vrouwen van wie niet bekend is of zij ooit kinderen hebben gehad

Tabel 11. Vrouwen, 12 – 49 jaar en van onbekende leeftijd, die in de laatste 12 mnd (vóór 2 augustus 2004) bevallen zijn, verdeeld naar het aantal kinderen bij deze bevallingen en het aantal levend geboren kinderen

Totaal aantal levend geboren kinderen	Levend geboren kinderen in de laatste 12 mnd		Totaal
	1	2	
1	3029	0	3029
2	2638	15	2653
3	1757	16	1773
4	1016	19	1035
5	602	4	606
6	360	4	364
7	225	3	228
8	134	3	137
9	92	2	94
10	44	0	44
11	22	2	24
12 en meer	16	0	16
Onbekend	1	0	1
Totaal	9936	68	10004

Tabel 12a. Totaal aantal moeders 12 - 64 jaar en van onbekende leeftijd naar aantal levend geboren kinderen en aantal nog in leven zijnde kinderen

Aantal levend geboren kinderen	Aantal nog in leven zijnde kinderen														Totaal
	0	1	2	3	4	5	6	7	8	9	10	11	12 en meer	Onb.	
1	251	21655	0	0	0	0	0	0	0	0	0	0	0	0	21906
2	51	662	25870	0	0	0	0	0	0	0	0	0	0	0	26583
3	11	95	1163	19480	0	0	0	0	0	0	0	0	0	0	20749
4	6	29	165	1328	11952	0	0	0	0	0	0	0	0	0	13480
5	4	13	32	241	1133	6740	0	0	0	0	0	0	0	0	8163
6	1	2	10	75	245	959	3934	0	0	0	0	0	0	0	5226
7	0	1	6	32	56	208	715	2451	0	0	0	0	0	0	3469
8	1	1	8	7	19	53	181	566	1528	0	0	0	0	0	2364
9	0	2	0	6	6	36	61	133	343	871	0	0	0	0	1458
10	0	0	2	1	7	13	23	49	109	212	475	0	0	0	891
11	0	0	0	4	3	3	2	12	25	65	147	215	0	0	476
12 en meer	0	1	0	1	3	2	6	15	16	25	65	87	199	0	420
Onbekend	0	0	0	0	0	0	0	0	0	0	0	0	0	7721	7721
Totaal	325	22461	27256	21175	13424	8014	4922	3226	2021	1173	687	302	199	7721	112906

Noot: In "Onbekend" zit een aantal van 7714 vrouwen van wie niet bekend is of zij ooit kinderen hebben gehad

Tabel 12b. Aantal Ongehuwde moeders 12 - 64 jaar en van onbekende leeftijd naar aantal levend geboren kinderen en aantal nog in leven zijnde kinderen

Aantal Levend geboren kinderen	Aantal nog in leven zijnde kinderen														Totaal	
	0	1	2	3	4	5	6	7	8	9	10	11	12 en meer	onb		
1	133	11249	0	0	0	0	0	0	0	0	0	0	0	0	0	11382
2	34	303	9666	0	0	0	0	0	0	0	0	0	0	0	0	10003
3	5	43	434	6731	0	0	0	0	0	0	0	0	0	0	0	7213
4	5	19	73	475	4461	0	0	0	0	0	0	0	0	0	0	5033
5	2	6	15	103	433	2928	0	0	0	0	0	0	0	0	0	3487
6	1	1	7	34	99	376	1878	0	0	0	0	0	0	0	0	2396
7	0	1	2	16	34	103	324	1249	0	0	0	0	0	0	0	1729
8	0	0	4	4	10	31	106	292	819	0	0	0	0	0	0	1266
9	0	0	0	2	3	19	36	74	192	535	0	0	0	0	0	861
10	0	0	0	0	4	11	16	33	60	131	282	0	0	0	0	537
11	0	0	0	2	1	3	2	3	19	38	86	135	0	0	0	289
12 en meer	0	1	0	0	1	2	4	13	7	15	44	52	123	0	0	262
Onbekend	0	0	0	0	0	0	0	0	0	0	0	0	0	1449	0	1449
Totaal	180	11623	10201	7367	5046	3473	2366	1664	1097	719	412	187	123	1449	0	45907

Noot: In "Onbekend" zit een aantal van 1446 ongehuwde vrouwen van wie niet bekend is of zij ooit kinderen hebben gehad

Tabel 12c. Aantal Gehuwde moeders 12 - 64 jaar en van onbekende leeftijd naar aantal levend geboren kinderen en aantal nog in leven zijnde kinderen

Aantal levend geboren kinderen	Aantal nog in leven zijnde kinderen														Totaal	
	0	1	2	3	4	5	6	7	8	9	10	11	12 en meer	onb		
1	61	6279	0	0	0	0	0	0	0	0	0	0	0	0	0	6340
2	9	200	11004	0	0	0	0	0	0	0	0	0	0	0	0	11213
3	3	31	474	8727	0	0	0	0	0	0	0	0	0	0	0	9235
4	0	4	45	553	5001	0	0	0	0	0	0	0	0	0	0	5603
5	1	4	6	84	424	2360	0	0	0	0	0	0	0	0	0	2879
6	0	0	1	18	77	307	1207	0	0	0	0	0	0	0	0	1610
7	0	0	3	9	13	59	219	664	0	0	0	0	0	0	0	967
8	0	0	1	1	2	7	34	139	366	0	0	0	0	0	0	550
9	0	2	0	0	2	5	12	31	74	179	0	0	0	0	0	305
10	0	0	1	0	1	2	3	8	21	33	93	0	0	0	0	162
11	0	0	0	1	0	0	0	3	3	18	27	37	0	0	0	89
12 en meer	0	0	0	0	1	0	2	1	5	7	7	18	32	0	0	73
Onbekend	0	0	0	0	0	0	0	0	0	0	0	0	0	251	0	251
Totaal	74	6520	11535	9393	5521	2740	1477	846	469	237	127	55	32	251	0	39277

Noot: In "Onbekend" zit een aantal van 249 gehuwde vrouwen van wie niet bekend is of zij ooit kinderen hebben gehad

Tabel 12d. Aantal Gescheiden moeders 12 - 64 jaar en van onbekende leeftijd naar aantal levend geboren kinderen en aantal nog in leven zijnde kinderen

Aantal levend geboren kinderen	Aantal nog in leven zijnde kinderen														Totaal	
	0	1	2	3	4	5	6	7	8	9	10	11	12 en meer	onb		
1	11	748	0	0	0	0	0	0	0	0	0	0	0	0	0	759
2	1	38	1044	0	0	0	0	0	0	0	0	0	0	0	0	1083
3	1	2	53	871	0	0	0	0	0	0	0	0	0	0	0	927
4	0	2	10	52	513	0	0	0	0	0	0	0	0	0	0	577
5	1	0	2	8	37	264	0	0	0	0	0	0	0	0	0	312
6	0	0	0	5	6	41	121	0	0	0	0	0	0	0	0	173
7	0	0	1	3	1	5	24	67	0	0	0	0	0	0	0	101
8	0	0	0	0	2	2	5	16	44	0	0	0	0	0	0	69
9	0	0	0	1	0	2	0	2	11	16	0	0	0	0	0	32
10	0	0	0	0	0	0	1	0	0	6	4	0	0	0	0	11
11	0	0	0	0	1	0	0	1	0	1	1	2	0	0	0	6
12 en meer	0	0	0	1	0	0	0	0	1	0	1	2	4	0	0	9
Onbekend	0	0	0	0	0	0	0	0	0	0	0	0	0	25	0	25
Totaal	14	790	1110	941	560	314	151	86	56	23	6	4	4	25	4084	

Noot: Van 25 gescheiden vrouwen (zie "Onbekend") is niet bekend of zij ooit kinderen hebben gehad

Tabel 12e. Aantal Verweduwde moeders 12 - 64 jaar en van onbekende leeftijd naar aantal levend geboren kinderen en aantal nog in leven zijnde kinderen

Aantal levend geboren kinderen	Aantal nog in leven zijnde kinderen														Totaal	
	0	1	2	3	4	5	6	7	8	9	10	11	12 en meer	onb		
1	11	273	0	0	0	0	0	0	0	0	0	0	0	0	0	284
2	2	30	533	0	0	0	0	0	0	0	0	0	0	0	0	565
3	1	5	53	639	0	0	0	0	0	0	0	0	0	0	0	698
4	0	1	12	81	579	0	0	0	0	0	0	0	0	0	0	673
5	0	1	5	19	120	472	0	0	0	0	0	0	0	0	0	617
6	0	1	0	7	34	115	313	0	0	0	0	0	0	0	0	470
7	0	0	0	1	4	21	77	201	0	0	0	0	0	0	0	304
8	1	1	1	0	4	5	20	66	133	0	0	0	0	0	0	231
9	0	0	0	2	0	4	6	13	36	73	0	0	0	0	0	134
10	0	0	0	1	1	0	1	5	14	22	38	0	0	0	0	82
11	0	0	0	0	0	0	0	3	2	5	11	21	0	0	0	42
12 en meer	0	0	0	0	0	0	0	1	1	2	7	10	17	0	0	38
Onbekend	0	0	0	0	0	0	0	0	0	0	0	0	0	53	0	53
Totaal	15	312	604	750	742	617	417	289	186	102	56	31	17	53	4191	

Noot: Van 51 weduwen (zie "Onbekend") is niet bekend of zij ooit kinderen hebben gehad

Tabel 12f. Aantal moeders, 12 - 64 jaar en van onbekende leeftijd, met onbekende burgerlijke staat naar aantal levend geboren kinderen en aantal nog in leven zijnde kinderen

Aantal levend geboren kinderen	Aantal nog in leven zijnde kinderen														Totaal	
	0	1	2	3	4	5	6	7	8	9	10	11	12 en meer	onb		
1	35	3106	0	0	0	0	0	0	0	0	0	0	0	0	0	3141
2	5	91	3623	0	0	0	0	0	0	0	0	0	0	0	0	3719
3	1	14	149	2512	0	0	0	0	0	0	0	0	0	0	0	2676
4	1	3	25	167	1398	0	0	0	0	0	0	0	0	0	0	1594
5	0	2	4	27	119	716	0	0	0	0	0	0	0	0	0	868
6	0	0	2	11	29	120	415	0	0	0	0	0	0	0	0	577
7	0	0	0	3	4	20	71	270	0	0	0	0	0	0	0	368
8	0	0	2	2	1	8	16	53	166	0	0	0	0	0	0	248
9	0	0	0	1	1	6	7	13	30	68	0	0	0	0	0	126
10	0	0	1	0	1	0	2	3	14	20	58	0	0	0	0	99
11	0	0	0	1	1	0	0	2	1	3	22	20	0	0	0	50
12 en meer	0	0	0	0	1	0	0	0	2	1	6	5	23	0	0	38
Onbekend	0	0	0	0	0	0	0	0	0	0	0	0	0	5943	0	5943
Totaal	42	3216	3806	2724	1555	870	511	341	213	92	86	25	23	5943	19447	

Noot: Van 5943 vrouwen (zie "Onbekend") is niet bekend of zij ooit kinderen hebben gehad

Tabel 13a. Vrouwen, 12 - 64 jaar en van onbekende leeftijd, naar aantal levend geboren kinderen en etnische groep

Aantal Levend geboren kinderen	Etnische groep										Totaal
	Inheems/indiaan	Marron/bosl.creool	Creool	Hindoestaan	Javaan	Chinees	Kaukasisch/blank	Gemengd	Overige	Onbekend	
0	1636	7911	11021	16981	7593	1238	287	8196	230	2908	58001
1	663	2791	4550	5577	3905	505	98	2604	96	1117	21906
2	747	2486	4567	8637	4947	722	186	3093	201	997	26583
3	681	2080	3405	7489	3573	487	125	2047	126	736	20749
4	587	1792	2156	4544	2397	195	59	1080	41	629	13480
5	491	1469	1351	2480	1241	57	26	557	33	458	8163
6	365	1206	874	1351	731	15	6	308	4	366	5226
7	211	1071	521	751	420	4	11	158	9	313	3469
8	140	825	368	436	256	2	3	79	7	248	2364
9	85	642	173	224	115	2	1	57	1	158	1458
10	79	389	103	115	59	0	1	29	4	112	891
11	23	236	54	49	32	1	1	17	0	63	476
12 en meer	20	216	50	52	22	0	0	12	2	46	420
Onbekend	389	456	1205	1382	872	210	125	725	26	2331	7721
Totaal	6117	23570	30398	50068	26163	3438	929	18962	780	10482	170907

Noot: In "Onbekend" zit een aantal van 7714 vrouwen van wie niet bekend is of zij ooit kinderen hebben gehad

Tabel 13b. Moeders, 12 - 64 jaar en van onbekende leeftijd, naar aantal nog in leven zijnde kinderen en etnische groep

Nog in leven zijnde kinderen	Etnische groep										Totaal
	Inheems/indiaan	Marron/bosl.creool	Creool	Hindoestaan	Javaan	Chinees	Kaukasisch/blank	Gemengd	Overige	Onbekend	
0	5	72	73	86	45	0	0	18	6	20	325
1	689	2881	4633	5733	4006	506	101	2663	95	1154	22461
2	766	2594	4650	8898	5074	735	188	3124	203	1024	27256
3	717	2172	3443	7725	3568	478	126	2058	123	765	21175
4	586	1848	2165	4448	2391	193	60	1068	39	626	13424
5	507	1521	1336	2326	1221	56	25	523	31	468	8014
6	342	1242	804	1212	639	14	4	297	6	362	4922
7	201	1034	482	670	366	5	9	138	8	313	3226
8	127	755	292	329	222	2	2	66	6	220	2021
9	81	525	143	160	90	0	1	46	1	126	1173
10	52	300	91	72	43	0	0	27	4	98	687
11	13	152	33	30	21	1	1	7	2	42	302
12 en meer	6	107	27	16	12	0	0	6	0	25	199
Onbekend	389	456	1205	1382	872	210	125	725	26	2331	7721
Totaal	4481	15659	19377	33087	18570	2200	642	10766	550	7574	112906

Noot: In "Onbekend" zit een aantal van 7714 vrouwen van wie niet bekend is of zij ooit kinderen hebben gehad

Tabel 14a. Vrouwen, 12 - 64 jaar en van onbekende leeftijd naar aantal levend geboren kinderen en geloofsovertuiging / godsdienst

Aantal levend geboren kinderen	Geloofsovertuiging / Godsdienst							Totaal
	Christendom	Hindoeïsme	Islam	Traditionele godsdienst	Overige	Geen godsdienst	Onbekend	
0	25215	12642	7335	1570	1558	2319	7362	58001
1	9408	4032	3105	687	542	957	3175	21906
2	10285	6181	4123	678	618	927	3771	26583
3	7845	5434	3026	531	482	738	2693	20749
4	5211	3291	2141	458	313	476	1590	13480
5	3398	1823	1145	345	237	350	865	8163
6	2314	1003	652	279	147	245	586	5226
7	1582	572	403	243	96	204	369	3469
8	1126	332	240	187	81	147	251	2364
9	749	180	108	136	44	113	128	1458
10	448	88	66	97	27	64	101	891
11	259	42	32	41	14	36	52	476
12 en meer	238	35	27	43	13	20	44	420
Onbekend	987	358	191	54	42	73	6016	7721
Totaal	69065	36013	22594	5349	4214	6669	27003	170907

Noot: In "Onbekend" zit een aantal van 7714 vrouwen van wie niet bekend is of zij ooit kinderen hebben gehad

**Tabel 14b. Vrouwen, 12 - 64 jaar en van onbekende leeftijd
naar aantal nog in leven zijnde kinderen en geloofsovertuiging / godsdienst**

Nog in leven zijnde kinderen	Geloofsovertuiging / Godsdienst							Totaal
	Christendom	Hindoeïsme	Islam	Traditionele godsdienst	Overige	Geen godsdienst	Onbekend	
0	150	61	33	22	4	16	39	325
1	9585	4150	3200	720	553	1001	3252	22461
2	10523	6348	4246	711	638	934	3856	27256
3	7977	5613	3046	565	483	752	2739	21175
4	5209	3253	2137	471	310	493	1551	13424
5	3394	1705	1090	354	244	355	872	8014
6	2207	922	583	288	146	256	520	4922
7	1507	501	363	240	85	184	346	3226
8	996	248	205	156	74	129	213	2021
9	628	127	85	110	38	91	94	1173
10	394	49	47	52	18	39	88	687
11	176	28	21	20	10	17	30	302
12 en meer	117	8	12	16	11	10	25	199
Onbekend	987	358	191	54	42	73	6016	7721
Totaal	43850	23371	15259	3779	2656	4350	19641	112906

Noot: In "Onbekend" zit een aantal van 7714 vrouwen van wie niet bekend is of zij ooit kinderen hebben gehad

**Tabel 15. Vrouwen, 12 - 64 jaar en van onbekende leeftijd
naar aantal levend geboren kinderen en activiteiten status
(Niet institutionele bevolking)**

Aantal levend geboren kinderen	Activiteiten Status									Totaal
	werkzaam	werkloos	discouraged worker	bejaard/gepensioneerd	scholier/student	gezinsverzorger	Arbeids-ongeschikt	anders	onbekend	
0	11829	2561	1888	449	31889	2612	1083	3058	2442	57811
1	9681	1544	953	282	1505	5595	351	1377	526	21814
2	12280	1548	846	492	470	8660	398	1298	494	26486
3	8674	1136	718	528	193	7714	387	965	383	20698
4	5130	709	508	608	98	5056	351	719	270	13449
5	2867	455	394	593	58	2878	279	451	169	8144
6	1743	299	284	603	28	1673	175	304	109	5218
7	1082	244	229	540	16	929	123	216	87	3466
8	726	131	181	434	5	601	91	134	56	2359
9	434	92	140	302	4	321	64	75	24	1456
10	235	51	70	193	1	214	32	65	29	890
11	127	31	46	104	0	117	22	20	9	476
12 en meer	119	30	40	89	0	82	15	32	13	420
Onbekend	234	36	33	743	564	144	25	74	4910	6763
Totaal	55161	8867	6330	5960	34831	36596	3396	8788	9521	169450

Noot: Van 6763 vrouwen in "Onbekend" is niet bekend is of zij ooit kinderen hebben gehad

Tabel 16a. Totaal aantal moeders, 12 - 64 jaar en van onbekende leeftijd, naar aantal levend geboren kinderen en aantal overleden kinderen

Aantal Levend geboren kinderen	Aantal overleden kinderen														Totaal	
	0	1	2	3	4	5	6	7	8	9	10	11	12 en meer	onb		
1	21655	251	0	0	0	0	0	0	0	0	0	0	0	0	0	21906
2	25870	662	51	0	0	0	0	0	0	0	0	0	0	0	0	26583
3	19480	1163	95	11	0	0	0	0	0	0	0	0	0	0	0	20749
4	11952	1328	165	29	6	0	0	0	0	0	0	0	0	0	0	13480
5	6740	1133	241	32	13	4	0	0	0	0	0	0	0	0	0	8163
6	3934	959	245	75	10	2	1	0	0	0	0	0	0	0	0	5226
7	2451	715	208	56	32	6	1	0	0	0	0	0	0	0	0	3469
8	1528	566	181	53	19	7	8	1	1	0	0	0	0	0	0	2364
9	871	343	133	61	36	6	6	0	2	0	0	0	0	0	0	1458
10	475	212	109	49	23	13	7	1	2	0	0	0	0	0	0	891
11	215	147	65	25	12	2	3	3	4	0	0	0	0	0	0	476
12 en meer	148	98	70	35	24	19	9	6	4	2	3	1	1	0	0	420
Onbekend	0	0	0	0	0	0	0	0	0	0	0	0	0	7721	0	7721
Totaal	95319	7577	1563	426	175	59	35	11	13	2	3	1	1	7721	0	112906

Noot: In "Onbekend" zit een aantal van 7714 vrouwen van wie niet bekend is of zij ooit kinderen hebben gehad

Tabel 16b. Totaal aantal moeders, 12 - 64 jaar en van onbekende leeftijd, naar aantal levend geboren jongens en aantal overleden jongens

Aantal levend geboren jongens	Aantal overleden jongens														Totaal	
	0	1	2	3	4	5	6	7	8	9	10	11	12 en meer	onb		
0	19990	0	0	0	0	0	0	0	0	0	0	0	0	0	0	19990
1	37584	751	0	0	0	0	0	0	0	0	0	0	0	0	0	38335
2	22992	1403	88	0	0	0	0	0	0	0	0	0	0	0	0	24483
3	10553	1256	164	32	0	0	0	0	0	0	0	0	0	0	0	12005
4	4581	958	197	36	5	0	0	0	0	0	0	0	0	0	0	5777
5	1928	529	121	37	10	0	0	0	0	0	0	0	0	0	0	2625
6	771	271	100	35	11	5	1	0	0	0	0	0	0	0	0	1194
7	301	111	43	15	11	5	0	1	0	0	0	0	0	0	0	487
8	92	44	15	8	8	4	0	0	0	0	0	0	0	0	0	171
9	25	27	13	7	1	2	1	0	3	0	0	0	0	0	0	79
10	7	8	3	4	2	2	3	1	0	0	0	0	0	0	0	30
11	2	1	1	0	0	0	0	0	0	0	0	0	0	0	0	4
12 en meer	1	0	0	0	1	0	2	0	0	0	1	0	0	0	0	5
Onbekend	0	0	0	0	0	0	0	0	0	0	0	0	0	0	7	7
Totaal	98827	5359	745	174	49	18	7	2	3	0	1	0	0	7	0	105192

Tabel 16c. Totaal aantal moeders, 12 - 64 jaar en van onbekende leeftijd, naar aantal levend geboren meisjes en aantal overleden meisjes

Aantal levend geboren meisjes	Aantal overleden meisjes														Totaal	
	0	1	2	3	4	5	6	7	8	9	10	11	12 en meer	onb		
0	21897	0	0	0	0	0	0	0	0	0	0	0	0	0	0	21897
1	37927	626	0	0	0	0	0	0	0	0	0	0	0	0	0	38553
2	22273	1027	53	0	0	0	0	0	0	0	0	0	0	0	0	23353
3	10437	933	99	17	0	0	0	0	0	0	0	0	0	0	0	11486
4	4659	721	142	26	5	0	0	0	0	0	0	0	0	0	0	5553
5	1923	443	98	30	6	1	0	0	0	0	0	0	0	0	0	2501
6	808	206	52	24	8	3	0	0	0	0	0	0	0	0	0	1101
7	332	104	23	18	4	1	1	0	0	0	0	0	0	0	0	483
8	102	31	13	9	2	4	2	0	0	0	0	0	0	0	0	163
9	40	15	8	8	0	2	1	0	0	0	0	0	0	0	0	74
10	6	5	1	1	1	0	1	0	0	0	0	0	0	0	0	15
11	0	3	1	0	0	0	0	0	0	0	0	0	0	0	0	4
12 en meer	1	0	0	0	0	1	0	0	0	0	0	0	0	0	0	2
Onbekend	0	0	0	0	0	0	0	0	0	0	0	0	0	0	7	7
Totaal	100405	4114	490	133	26	12	5	0	0	0	0	0	0	0	7	105192

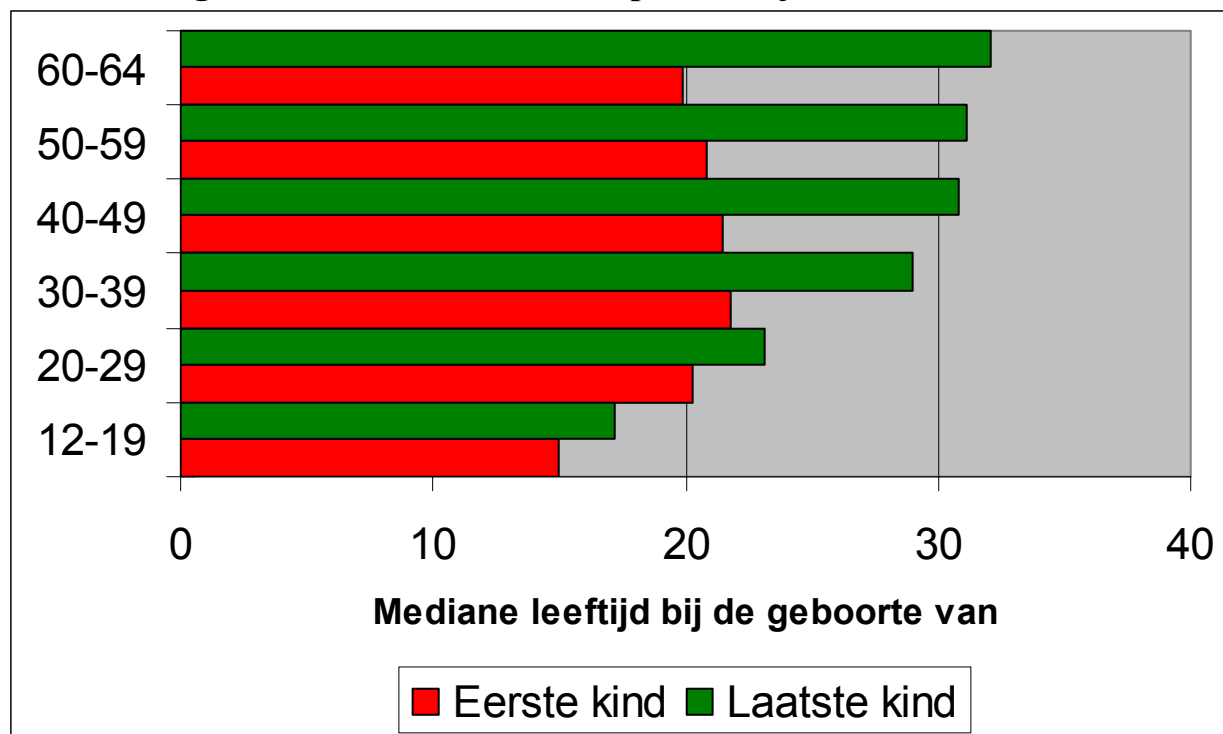
Tabel 17. Moeders, 12 - 64 jaar en van onbekende leeftijd, naar leeftijdsgroep bij de geboorte van hun eerste kind en hun huidige leeftijdsgroep

Leeftijdsgroep bij de geboorte van 1 ^e kind	Huidige leeftijdsgroep												Totaal
	12 - 14	15 - 19	20 - 24	25 - 29	30 - 34	35 - 39	40 - 44	45 - 49	50 - 54	55 - 59	60 - 64	onbekend	
<15	47	645	369	218	511	411	216	361	233	162	117	0	3290
15 - 19	0	2640	4978	4290	4875	5110	4748	4412	3727	2647	2354	0	39777
20 - 24	0	0	3417	5474	606	5720	5136	4084	3046	2192	1643	0	36799
25 - 29	0	0	0	1836	3057	2630	2344	1559	1140	835	469	0	13870
30 - 34	0	0	0	0	697	1097	953	520	382	404	182	0	4235
35 - 39	0	0	0	0	0	253	436	173	159	170	61	0	1252
40 - 44	0	0	0	0	0	0	88	37	44	73	11	0	253
45 en ouder	0	0	0	0	0	0	0	5	6	20	7	0	38
Onbekend	3	154	340	409	492	524	561	637	791	726	725	316	5678
Totaal	50	3439	9118	12227	15701	15745	14482	11788	9528	7229	5569	316	105192

Tabel 18. Moeders, 12 - 64 jaar en van onbekende leeftijd, naar leeftijdsgroep bij de geboorte van hun laatste kind en hun huidige leeftijdsgroep

Leeftijdsgroep bij de geboorte van laatste kind	Huidige leeftijdsgroep												Totaal
	12 - 14	15 - 19	20 - 24	25 - 29	30 - 34	35 - 39	40 - 44	45 - 49	50 - 54	55 - 59	60 - 64	onbekend	
<15	47	302	66	28	57	28	7	36	10	2	4	0	587
15 - 19	0	3024	2536	825	698	494	369	350	275	137	127	0	8835
20 - 24	0	0	6261	5068	3022	2467	2002	1593	1335	785	443	0	22976
25 - 29	0	0	0	6022	6606	4077	3936	3452	2485	1881	1211	0	29670
30 - 34	0	0	0	0	5000	5282	3442	3016	2509	1772	1666	0	22687
35 - 39	0	0	0	0	0	3058	3093	1944	1565	1291	1009	0	11960
40 - 44	0	0	0	0	0	0	1252	880	612	606	415	0	3765
45 en ouder	0	0	0	0	0	0	0	101	163	214	96	0	574
Onbekend	3	113	255	284	318	339	381	416	574	541	598	316	4138
Totaal	50	3439	9118	12227	15701	15745	14482	11788	9528	7229	5569	316	105192

Grafiek 1: Mediane Leeftijd van moeders 12-19 jaar t/m 60-64 jaar bij de geboorte van hun eerste respectievelijk laatste kind



6-SUMMARY AND SHORT ANALYSIS

6.1 Introduction

The present report contains the third Volume, i.e. Fertility and Mortality, with the final results of the Seventh General Population and Housing Census of Suriname. The reference moment of the Seventh Census was August 2nd, 2004, 00.00 hours.

The final results of the 2004 Population and Housing Census will be published as follows:

- Volume I: Demographic and Social Characteristics (2005)
- Volume II: Employment and Education Characteristics (2005)
- Volume III: Fertility and Mortality (2006)
- Volume IV: Characteristics of Living Quarters, Households and Families (2006)

It should be noted that due to the editing approach taken (a sectional approach, running parallel to the Volumes to be published, instead of an integral approach) requests for specific Census information can only be dealt with after the specific Volume has been produced and disseminated. No exceptions whatsoever will be made.

6.2 Summary and short analysis of selected final results²¹

6.2.1 Introduction

Fertility refers to actual production of offspring, while the capacity to produce offspring is termed fecundity. It is customary to measure fertility from women, and several measures are possible, originating from civil registers, from a sample survey or from a complete enumeration / census.

For mortality (having to do with the number of persons dying during a fixed period, usually 1 year) there are also several measures possible.

In various censuses in Suriname, as of 1950, questions have been asked about the number of children borne alive, the number of those borne alive who have died and who are still alive (sometimes subdivided into those who still live with their own mother and those who don't), which enable indirect estimates of fertility and mortality.

For the direct measures of fertility and mortality, and even more so for the indirect estimates of these variables it is imperative that the census data is reliable, especially as regards the age-sex distribution. In paragraph 6.3, especially the subparagraphs 6.3.2 and 6.3.3 the results of Demographic Analyses are presented, inclusive of familiar indices for age-sex accuracy and for digit preference or age heaping. The results show that the census data are indeed reliable for the age-sex distribution 10 and over, while under 10 there could be some problems with ages 3 and 8.

²¹ The categories used in the Summary are generally not as detailed as the categories used in Chapter 5: "DEFINITIEVE RESULTATEN: TABELLEN EN GRAFIEKEN" (Final Results: Tables and Graphs)

6.2.2 Summary of selected final results

Fertility

We start with current fertility measured using the births in the past 12 months (i.e. 2 August 2003 up to 1 August 2004). The reported number of births is 10,072. Given the fact that the normal, annual number of births registered by CBB is approximately 10,000 this figure is acceptable. In table EE1 below we provide some particulars.

Table EE1: Selected particulars (e.g. births in past 12 months, age-specific birth rates (ASBRs) and total fertility rate (TFR)) for current fertility

Age group	Women	Births-1	Births-2	ASBR
15-19	23,035	1,605	1,607	69.8
20-24	21,399	2,692	2,696	126.0
25-29	18,874	2,405	2,409	127.6
30-34	19,156	1,869	1,872	97.7
35-39	18,083	1,061	1,063	58.8
40-44	16,327	402	402	24.6
45-49	12,992	23	23	1.8
Subtotal		10,057	10,072	
Not reported		15		
Total		10,072	TFR	2.53

Note: Births-1 is the number of reported births for age of woman stated. Births-2 also include a number of 15 births (age of woman not reported) prorated. Births of women younger than 15 years are included in the births for 15-19 years.

The TFR looks plausible but may be slightly too high because of a mismatch or displacement problem. Normally, births within a certain period are related to the number of women at the midpoint of that period (age of mother at the birth of the child), but in this case we have women at the end of the period (age as at Census Day). The denominators have to be increased slightly resulting in somewhat smaller ratios. We expect the difference to be negligible²².

As regards lifetime fertility the following picture emerges.

Table FF1: Women 12-64 years (and age not reported) by Children Ever Born(e) and age group

CEB	12-19	20-29	30-39	40-49	50-59	60-64	Not reported	Total
0	30456	17719	4964	2475	1278	523	586	58001
1-3	3445	18989	22884	15240	6988	1459	233	69238
4-6	44	2289	7022	8491	6895	2089	39	26869
7-9	0	66	1379	2025	2249	1528	44	7291
10-11	0	1	140	393	462	371	0	1367
12+	0	0	20	120	163	117	0	420
CEB Not reported*	2802	1209	830	575	477	972	856	7721
Total	36747	40273	37239	29319	18512	7059	1758	170907
Mean CEB	0.1	1.1	2.5	3.2	4.0	4.4	0.5	2.0

* 7721 case are a mixture of 7 women who had CEB (but did not report the amount) and 7714 total nonresponse

²² One can also estimate or correct the TFR indirectly by relating current fertility and cumulative fertility, the so-called Brass P/F method. For Suriname Census 2004 this resulted in **an estimate of 2.54**.

The pattern of lifetime fertility looks plausible. The majority of women that have borne children report a number of 2. The average parity per woman increases from 0.1 for the youngest group (12-19) to 4.4 in the age group 60-64. The overall mean parity is 2.0. The figures for the age groups 50 and over are indicative for “completed fertility”, as women of 50 years and older usually have ceased their reproductive career. Sometimes even ages 45 and over are being considered for “completed fertility”.

Lifetime fertility can also be considered by marital status of the woman.

Table FF2: Women 12-64 years (and age not reported) by Children Ever Born(e) and marital status

CEB	Single	Married	Other	Not reported	Total
0	45492	4121	732	7656	58001
1-3	28598	26788	4316	9536	69238
4-6	10916	10092	2822	3039	26869
7-9	3856	1822	871	742	7291
10-11	826	251	141	149	1367
12+	262	73	47	38	420
CEB not reported	1449	251	78	5943	7721
Total	91399	43398	9007	27103	170907
Mean	1.6	2.8	3.5	1.5	2.0

The category “Other” (Widowed + Divorced) has the highest mean parity while the expectation could be that the category “Married” would come first. This can be explained, because in the subcategory “Widowed”, there are more older women and older women have a higher parity. The median age for married women is 40.1 years, while for “Other” it is 49.6 years (of which “Widowed” with 55.0 years).

As regards fertility we also look at lifetime fertility for various ethnic groups and by highest educational attainment. As regards ethnicity the larger groups (Maroons, Creoles, Hindustanis, Javanese and Mixed) are looked at separately while the other groups are lumped together.

Table FF3: Women 12-64 years (and age not reported) by Children Ever Born and Ethnic Group

CEB	Maroon	Creole	Hindustani	Javanese	Mixed	Others	Ethnic group not reported	Total
0	7911	11021	16981	7593	8196	3391	2908	58001
1-3	7357	12522	21703	12425	7744	4637	2850	69238
4-6	4467	4381	8375	4369	1945	1879	1453	26869
7-9	2538	1062	1411	791	294	476	719	7291
10-11	625	157	164	91	46	109	175	1367
12+	216	50	52	22	12	22	46	420
CEB not reported	456	1205	1382	872	725	750	2331	7721
Total	23570	30398	50068	26163	18962	11264	10482	170907
Mean	2.8	1.8	1.9	2.0	1.4	2.1	1.9	2.0

The mean parity of Creoles, Hindustanis, Javanese, Others and the group that did not report ethnicity is on a narrow interval (1.8-2.1), while the Mixed group is substantially below with 1.4

and the Maroons with 2.8 are significantly above. It would be valuable to have a breakdown by age, and this will be done indeed in subparagraph 6.2.3.

Table FF4: Women 12-64 years (and age not reported) by Children Ever Born and highest educational attainment

CEB	None	Primary	Secondary	Tertiary	Educational attainment not reported	Total
0	2277	15848	33741	4196	1939	58001
1-3	4195	16897	41580	3839	2727	69238
4-6	3435	11568	10199	321	1346	26869
7-9	2172	3387	1235	12	485	7291
10-11	590	577	128	0	72	1367
12+	177	183	23	1	36	420
CEB not reported	490	1309	1108	94	4720	7721
Total	13336	49769	88014	8463	11325	170907
Mean	3.8	2.5	1.6	1.0	1.5	2.0

The data exhibit the expected pattern: the more schooling the lower fertility!

Evidently, “Completed fertility” is also influenced by the age of onset of reproduction. **“The first birth rather than the first marriage heralds the beginning of a procreative career.”**²³ In the next table we thus take a look at the median age at birth of first child for various birth cohorts of women.

Table GG1b: Median age at birth of first child for various birth cohorts of mothers

	Current Age group						
	12-19	20-29	30-39	40-49	50-59	60-64	12-64
Median age at Birth of first child	15.0	20.3	21.8	21.5	20.8	19.9	20.9

The discussion of the figures in this table is deferred to subparagraph 6.2.3 (Short Analysis of selected final results).

²³ John Hobcraft, “Family-Building Patterns, p 64 in: Cleland, J & J. Hobcraft (eds), 1985: *Reproductive change in developing countries (Insights from the World Fertility Survey)*, Oxford University Press.

We now turn our attention to Mortality. In terms of direct estimates there is considerable less to discuss about mortality in comparison with fertility. However, first of all it is possible to compute the infant mortality rate (1Q0) for the period 2 August 2003 up to 1 August 2004. From table EE1 it can be seen that 10,072 births were reported. Since the Seventh Census enumerated 9872 infants (survivors of those born in the aforementioned period) the infant mortality rate for the period in question can be computed as **19.9%**. In the next subparagraph the plausibility of the figure will be gauged against a series generated by indirect estimation procedures.

Information regarding mortality of infants and children can also be obtained through indirect procedures from the data on children ever born and children dead or proportions dead, as depicted in the two tables below.

Table HH1: Women, children ever born and total number of children dead per age group of the mother

Age group	Women	Children ever born	Children dead
15-19	23035	4875	111
20-24	21399	15997	321
25-29	18874	26975	533
30-34	19156	42432	1061
35-39	18083	49100	1356
40-44	16327	49469	1617
45-49	12992	45240	1869
50-54	10485	39718	2078
55-59	8027	33538	2041
60-64	7059	30932	2428
Not reported	1758	946	23
Total	157195	339222	13438

Table HH2: Proportions dead: boys, girls and children per age group of mother

Age group	Proportions boys dead*	Proportions girls dead*	Proportions children dead*
15-19	0.02517	0.02020	0.02270
20-24	0.02198	0.01793	0.02001
25-29	0.02223	0.01715	0.01974
30-34	0.02625	0.02367	0.02498
35-39	0.03130	0.02370	0.02758
40-44	0.03799	0.02712	0.03266
45-49	0.04730	0.03506	0.04126
50-54	0.05951	0.04483	0.05227
55-59	0.07015	0.05108	0.06081
60-64	0.08846	0.06807	0.07840

* The numbers of the category “not reported” have been distributed proportionally over all age groups.

The proportions of the age groups 15-19 up to 45-49 years are utilized in so-called indirect estimates for infant mortality, child mortality and under five mortality. In the next subparagraph infant and under five mortality will also be treated.

6.2.3 Short Analysis of selected final results

FERTILITY (Cumulative / Lifetime Fertility)

Actually, the information regarding lifetime fertility also provides an opportunity to check the quality of the information obtained by the census. The table below, from which we exclude the age group 12-14 years, as well as the group “age not reported”, will be used. Please note that for the span of 15-49 years of age lifetime fertility is often called cumulative fertility, while for the span 50 years and over it is called completed fertility.

Table III: Ever born boys and girls by agegroup of woman, as well as sex ratio at birth and mean parity

Age group	Women	Boys ever born	Girls ever born	Sex ratio* at birth	Mean parity per woman
15-19	23035	2455	2420	101.4	0.2
20-24	21399	8207	7790	105.4	0.7
25-29	18874	13770	13205	104.3	1.4
30-34	19156	21571	20861	103.4	2.2
35-39	18083	25065	24035	104.3	2.7
40-44	16327	25189	24280	103.7	3.0
45-49	12992	22907	22333	102.6	3.5
50-54	10485	20135	19583	102.8	3.8
55-59	8027	17094	16444	104.0	4.2
60-64	7059	15675	15257	102.7	4.4
Total	155437	172068	166208	103.5	

* boys/girls x 100

With the exception of age group 15-19 years all sex ratios at birth (and the overall as well) are within the normal interval of 102-107. Although this type of information for age group 15-19 is often rather problematic (because of small numbers involved), even for that age group the sex ratio obtained (101.4) is not far outside the normal interval. Also the mean parity per woman exhibits the expected pattern of increasing with age (see also table FF1). In case there is another pattern, then one would have to be able to show that during a certain period there was no decrease in fertility (as expected), but an increase.

In the next table cumulative fertility is presented by age group of the woman and by ethnic group.

Table II2: Cumulative Fertility by agegroup and ethnic group of the woman

Age group	Mean parity per woman							Total
	Maroon	Creole	Hindustani	Javanese	Mixed	Others	Not reported	
12-19	0.4	0.2	0.1	0.1	0.1	0.3	0.5	0.2
20-24	1.3	0.6	0.5	0.6	0.6	0.9	1.0	0.7
25-29	2.4	1.1	1.3	1.2	1.2	1.6	1.3	1.4
30-34	3.6	1.9	2.0	1.9	1.8	2.2	3.2	2.2
35-39	4.8	2.4	2.4	2.3	2.3	2.9	3.5	2.7
40-44	5.5	2.7	2.7	2.6	2.6	3.1	3.8	3.0
45-49	5.8	3.1	3.2	3.2	2.8	3.5	4.9	3.5
50-54	6.0	3.3	3.7	3.5	2.8	3.8	4.8	3.8
55-59	6.2	3.6	4.2	4.4	3.2	3.6	4.3	4.2
60-64	5.7	3.9	5.1	4.1	3.2	3.7	3.2	4.4
12-64	2.8	1.8	1.9	2.0	1.4	2.1	1.9	2.0

Evidently, the Maroons have the highest fertility. It is also clear that the pattern (a decrease instead of an increase) from the penultimate to the ultimate age group) exhibited by the Maroons, the Javanese and the category “Not Reported”, implies that at one point in time fertility has been rising (assuming it is not caused by omission of offspring). It is interesting to compare the birth cohorts 45-49 and 60-64. The traditional large groups (Creoles, Hindustani, Javanese) are all at the same level for 45-49 (range 3.1-3.2), while 15 years before there was quite some divergence (range 3.9-5.1).

We shall now turn our attention to the age of mothers at the birth and their last child. The first matter was pursued earlier (table GG1b) by looking at the median age of the mothers at the birth of their first child. For an adequate treatment of fertility, attention should also be given to age of mother at the birth of their last child. Naturally, again “older” women (50+) are interesting demographically because it is almost certain that they have stopped producing children.

Table JJ1: Mean and median age of various cohorts of mothers at birth of their first, respectively their last child

Child	Measure	Current Age group						
		12-19	20-29	30-39	40-49	50-59	60-64	12-64
First	Median	15.0	20.3	21.8	21.5	20.8	19.9	20.9
First	Mean	16.7	20.4	22.2	22.3	21.9	21.0	21.6
Last	Median	17.2	23.1	29.0	30.8	31.1	32.1	28.1
Last	Mean	17.1	23.1	28.8	31.1	31.4	32.1	28.4

We limit ourselves to ages 20 and over and also exclude the category “age not reported”. It is clear that the age at which the procreative career started, increased first (people started later) and then decreased again. The lower the age at the birth of the first child the higher the “completed fertility” (naturally, reckoning also with inter alia the age at birth of the last child.) Overall, the pattern can be characterized as **a transition from starting young and stopping old towards starting later and stopping sooner.**

MORTALITY (Infant and Under five Mortality)

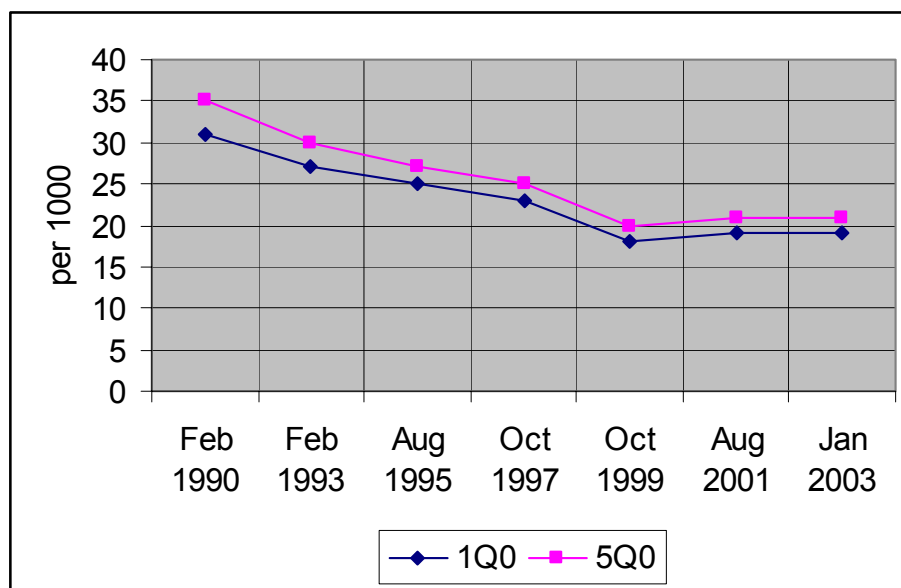
Finally, we shall produce some indirect estimates for infant mortality and under five mortality. First we provide the necessary input data in table KK1.

Table KK1: Mean number of Children Ever Born (CEB) and mean number of children surviving (CS) by age group of mother

Age group	Women	Children ever born	Mean CEB	Died	Mean survived (CS)
15-19	23035	4875	0.212	111	0.207
20-24	21399	15997	0.748	321	0.733
25-29	18874	26975	1.429	533	1.401
30-34	19156	42432	2.215	1061	2.160
35-39	18083	49100	2.715	1356	2.640
40-44	16327	49469	3.030	1617	2.931
45-49	12992	45240	3.482	1869	3.338

The information in table KK1 is the basis for producing estimates²⁴ of infant mortality (1Q0) and under five mortality (5Q0)

Graph AA: **Indirect estimates of infant mortality (1Q0) and under five mortality (5Q0) Suriname Census 2004**



The estimates (ranging from 19 per 1000 in January 2003 to 31 per 1000 in February 1990) look plausible to us and the series is not conflicting with the direct estimate of 19.9 for infant mortality in the period 2 August 2003 to 1 August 2004 (the reference point of the estimate would be the midpoint of the period, which is February 2004). It is worth noting that for the most recent period (January 2003), whichever of nine possible models one would choose **the results are between 17% and 20%.**

²⁴ We used the QFive software of the United Nations and have chosen the Coale-Demeny East Model.

MORTALITY (GENERAL)

For general Mortality we look at so-called Census Survival Ratios or Intercensal survival ratios. The enumerated population of x years at a Census in year t ($P_{t,x}$) is compared with the enumerated population of $x+n$ years of age at a Census in year $t+n$ ($P_{t+n, x+n}$ with $n>0$). If the population is (approximately) closed then $P_{x+n,t+n}$ has to be less than $P_{x,t}$ and the developments are caused by the pattern of mortality. The drawback of this method in relatively small populations is that the influence of migration is not negligible. The method thus measures the results from an interplay of mortality and migration!

The application of Census survival ratios turns out more fruitful in countries with a (very) large population. The “giants” India and China for any practical purpose may assume that their population is closed, because any comprehensible international migratory movement will have no demographic effect whatsoever on their population of over a billion!

Notwithstanding the aforementioned we shall look at the pertinent developments for Suriname over the period 1980-2004 (circa 24 years).

Table KK2: Intercensal Survival Ratios for the Surinamese Population 1980-2004

Census 1980		Census 2004		Survival ratio
Age group	Population	Age group	Population	
0-4	45998	24-28	38462	0.8362
5-9	48971	29-33	38737	0.7910
10-14	49303	34-38	37103	0.7526
15-19	46771	39-43	35658	0.7624
20-24	32301	44-48	27024	0.8366
25-29	22832	49-53	21673	0.9492
30-34	17660	54-58	15380	0.8709
35-39	15711	59-63	13628	0.8674
40-44	15130	64-68	11040	0.7297
45-49	14136	69-73	9241	0.6537
50-54	11642	74-78	5785	0.4969
55-59	9223	79-83	3346	0.3628
60-64	6300	84-88	1357	0.2154
65-69	5193	89-93	557	0.1073
70+	10758	94+	180	0.0167

Although the Surinamese Population is far from closed, the survival ratios look plausible in part. Firstly they are all below 1.0 as expected. The results of the under five age group and the age groups 30 and over are acceptable to us, but the pattern for the age groups 5-9 up to 25-29 is not acceptable. Possibly the influence of migration comes into play! For a more precise analysis survival ratios of males and females have to be considered separately. Apart from a comparison with a suitable model life table this also offers another possibility to check the data for internal consistency.

6.3 Reliability of the Census 2004 data

During a Census, every attempt is made to include everyone belonging to the target population. For various reasons one does not succeed in enumerating everyone. The following reasons are not exhaustive and are in random order:

- 1- Persons were very mobile during the Census field operation and therefore difficult to contact, or in some cases, single people were overseas.
- 2- Persons assumed that they were already enumerated, in other words that their information was already provided by a “proxy” respondent
- 3- They were concerned about their security and denied enumerators access to their premises or they worried about confidentiality of their data and refused to respond
- 4- They refused to respond because of their opinion regarding the general social-economic situation in the country
- 5- They made every effort not to be counted, without refusing point blank, in other words they made sure they were not found at home, they made appointments with enumerators which they did not keep
- 6- There were multiple households living at the same address, but the enumerator was unable to identify all households
- 7- Field workers skipped certain areas accidentally or deliberately
- 8- Defective Cartography (Maybe some areas were not on the enumerator maps)

Although the Census Cartography was not “spotless”, the last reason either is absent or is thought to have minimal consequences, because the ABS Census Office staff improved the Census-2003 Cartography with the help of the staff of the Ministry of Regional Development (Staff of the District Commissioners).

The General Bureau of Statistics used: Comparison with independent external sources, Demographic Analysis and a Post Enumeration Survey (PES) to check on the reliability of the results. The following is a short summary of what will be treated extensively in the forthcoming publication: “Report on the Population Census 2004 Coverage Evaluation (Seventh Census Series M, no.1)”

6.3.1 Comparison with independent external sources

For comparison with independent external sources we looked at:

- 1- Old-age pensioners of the Ministry of Social Affairs and Housing (SOZAVO). These numbered between 37,000 and 39,000 during July-September 2004. The Census yielded 42,189 persons in the category 60+, of which 40,051 Surinamers.
- 2- Claimants for medical aid of the Ministry of SOZAVO, which were between 132,000 and 137,000, while the Census produced 114,740. If the large category “not reported” (see table KK) is distributed pro rata among the substantive categories we obtain 136,336 which is consistent with SOZAVO
- 3- The State Health Insurance Company (SZF) had a number of circa 129,000 registered, while the Census produced circa 105,000. Applying the same pro rata distribution as in -2- yields 124,851 which comes close to the SZF total.
- 4- With regard to employment, CEBUMA - the government processing center - registered 37,087 public servants as of the end of July 2004. When the branches of industry

‘Government’ and ‘Education’ from the Seventh Census are added up, the employees amount to **36,358**. The difference in number of employees between the CEBUMA-registration and the Seventh Census results for July 2004 amounts to 729 persons.

6.3.2 Demographic Analysis I

For Demographic Analysis I we looked at:

- 1- A simple extrapolation of the growth rate resulting from comparison of the enumerated population in 1980 with the enumerated population in 2003. This produces an annual growth rate of 1.34% per year, which over a period of 16 months would have resulted in a population of circa 490,000.
- 2- A simple extrapolation of the growth rate resulting from a comparison of the enumerated population in 1980 with the estimated (i.e. enumerated + missed) population in 2003. This produces an annual growth rate of 1.46% per year, which over a period of 16 months would have yielded a population of circa 504,000. **The enumerated population (492,928) lies between the two values thus obtained.**
- 3- Computation of well known age-sex accuracy indices for the population of 2004:²⁵
Whipple’s Index = 101.2 (males = 100.4, females = 102.0)
Myers’ Blended Index = 1.48 (males = 1.81, females = 1.35)
United Nations Age-Sex Accuracy Index = 20.7
United Nations Age-Sex Accuracy Index* = 18.7

If we exclude effects of wars and/or pandemics in the past, a high value outside the acceptable interval could mean: age and/or sex errors (reported by the respondent, noted by the enumerator or made while keying in the results), but also selective under-coverage or age and sex selective (unreported) migration.

6.3.3 Demographic Analysis II

For Demographic Analysis II we looked at :

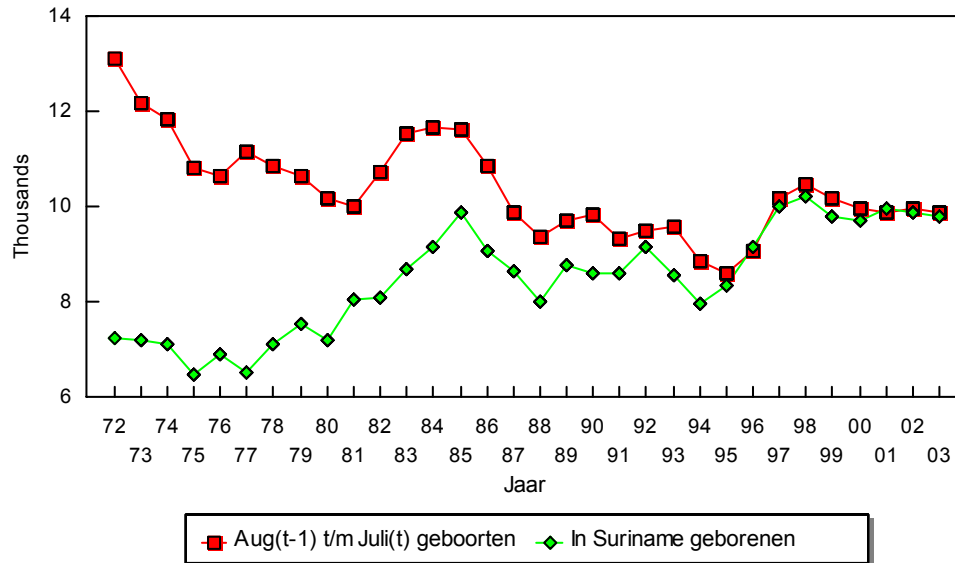
A comparison between registered births and the enumerated local-born population. When we compare the local born population at a certain point in time with the pertinent birth cohorts, than the former has to be smaller all the time. For instance, persons who were 30 years old on 2 August 2004 are the survivors of the births during the period 2 August 1973 and 1 August 1974. This procedure of (graphical) Demographic Analysis is in fact also a matter of comparisons with independent external sources as data regarding births are provided by CBB (the Central Bureau for Civil Registration). If unexpectedly the enumerated population is larger than the number of births for the concomitant period²⁶ this could be indicative of an overcount in that category or of an underregistration in the pertinent period. Another possibility is a change in the

²⁵ Whipple’s index: <105 Very good, 105-<110 Good, 110-<125 So-so and 125 and over is Poor, for Myers’ Index <10 Good, 10-20 is So-so and over 20 is Poor, UN Age-Sex accuracy index: < 20 Accurate, 20-40 Inaccurate and 40 and over is Highly inaccurate. The UN index can be computed without or with(*) a correction for population size.

²⁶ The number of births reported by CBB pertains to a calendar year but is adjusted to make comparison with the enumerated population as at 2 August possible. As information on births is available on a monthly basis (and not on a daily basis) we have separated the series as follows: August to December versus January to July, to approximate 2 August of the previous year up to 1 August of the current year.

registration pattern. If for instance vital events are registered with a greater timelag we may indeed have a problem.²⁷ Finally, the problem could have to do with a change in the ratio of live births vis-à-vis those classified as “notice given of a stillbirth”. This category refers to all live births that die before the birth is registered. This category is not included in the live births and also not included in the infant deaths. By the end of January 2006 we could not obtain the births of 2004 from CBB so the analysis is limited to data from 1972 to 2003, thus covering the enumerated population from 1 year to 32 year of age.

GRAPH BB: Local born population (in Suriname geboren) 32-1 years of age as at Census day 2 August 2004 and Births (geboorten) August t-1 up to July t



The data for 1972 up to 2003 (32 down to 1 year of age) exhibit the expected pattern. There is a problem with August 1995 up to July 1996 (those 8 years of age) and with August 2000 up to July 2001 (those 3 years of age). If we exclude the aforementioned categories it can be seen that for all ages from 1 to 81 the enumerated local-born population is lower than the pertinent number of births. The problems with the 3-year old and 8-year children will have to be sorted out.

6.3.4 Post Enumeration Survey (PES, rev. 1)

Lastly, from 27 September to 11 October 2004 a **Post Enumeration Survey (PES)** was conducted in all ten Districts of Suriname. The revised confrontation of the PES with the Census yielded on average **11,422** missed persons, i.e. **2.3%**. Based on a 95% confidence interval the maximum number of persons missed by the Census can be established as **12,777**.

Since Brazilians in the Gold Fields were not covered by the PES we had to look for other ways of estimating how many we might have missed. As the Census produced 5,822 de jure Brazilians and according to Mr. Jose Cardoso Neto (President of Cooperation of Brazilian Garimpeiros) this number should have been around 13,000²⁸, the hypothetical maximum number of persons missed by the Seventh Census is **12,777+7,200=19,977 or 3.9%**

However, given the favourable results of the above-mentioned demographic indices, it may be noted that the under-coverage was at any rate not disturbingly age and/or sex specific.

²⁷ Births and Deaths can be registered by year of occurrence or by year of notification. CBB in Suriname adheres to the 2nd

²⁸ The number of Brazilians in Suriname at any time (de facto Brazilians) is most likely much higher.

Bijlage 1: Relevante delen uit de Censusrvragenlijst

Het in april 2005 door het Censuskantoor gepresenteerde tabellenprogramma bevat de hieronder opgenomen lijst met tabellen. Het zijn tabellen met vruchtbaarheids- en sterftekarakteristieken.

Deze tabellen zijn aangegeven met de code C en maken deel uit van de prioriteitstabellen.

U merkt dat op de lijst hieronder er 4 tabellen zijn zonder een code. Deze zijn geen prioriteitstabellen. Ze zullen verder aangeduid worden met C9 t/m C12.

In de publicatie is de code "C" weggelaten maar de nummers corresponderen met de gepubliceerde tabellen. De titels zijn hier en daar enigszins veranderd (dan wel aangepast).

Verskillende tabellen zijn, in verband met de overzichtelijkheid, verdeeld geworden zoals de tabel genoemd als C1. Deze is verdeeld in 3 tabellen. C2 is eveneens verdeeld in drie tabellen.

De oplettende lezer zal opmerken dat C3, zoals de titel dat weergeeft, slechts 1 regel zou bevatten.

Het woord "gemiddelde" is erg ongelukkig gekozen. Bedoelde tabel heeft geen berekening van het gemiddelde. De berekening is wel in de samenvatting (paragraaf 3.2) te vinden.

Op de lijst staat C5 als "Werkzoekende vrouwen....." Dit is geworden tabel 5 "Werkloze vrouwen.....". In principe is "Werkzoekende vrouwen" hetzelfde als "Werkloze vrouwen", indien de stricte opvatting van werkloosheid wordt gehanteerd.

Inmiddels is besloten nog enige tabellen op te nemen in de serie en wel de tabellen 13 tot en met 17 waarbij de tabellen 13, 14 en 16 uit meerdere delen bestaan.

Tabel code	Titels	geslacht	Leeftijd	Etn. gr	Act. Status	Opleiding	burg. staat	Beroepsgr.	Geb. distr	Nationaliteit	woonverblijf
	GROEP C: Vruchtbaarheid en Sterfte										
C1	Vrouwen 12-64 jaar naar burgerlijke staat en aantal levendgeboren kinderen		X				x				
C2	Vrouwen 12-64 jaar naar burgerlijke staat en aantal nog in leven zijnde kinderen		X				x				
C3	Vrouwen 12-64 jaar naar opl.niveau en gemiddelde aantal levend geboren kinderen.		X			x					
C4	Werkzame vrouwen 12-64 jaar naar leeftijdsgroep en aantal levendgeboren kinderen.		X								
C5	Werkzoekende vrouwen 12-64 jaar naar leeftijdsgroep en aantal levendgeboren kinderen.		x								
C6	Niet-economisch actieve vrouwen 12-64 jaar naar leeftijdsgroep en aantal levendgeboren kinderen.		x								
C7	Niet-economisch actieve vrouwen 12-64 jaar naar type onderwijs en aantal levendgeboren kinderen					x					
C8	Econ.-actieve vrouwen 12-64 jaar naar type onderwijs en aantal levendgeboren kinderen					x					
	Vrouwen 12-64 jaar naar leeftijdsgroep en aantal levendgeboren kinderen		x								
	Vrouwen 12-64 jaar naar leeftijdsgroep en aantal nog in leven zijnde kinderen		x								
	Vrouwen 12- 49 j naar leeft.gr en aant. levendgeboren kinderen gedurende 12 mnd		x								
	Vrouwen 12-64 jaar naar burgerl.staat, aantal levendgeboren en nog in leven zijnde kinderen						x				

Noot: De tabellen die voorzien zijn van een code, zijn de zogenaamde prioriteitstabellen

Relevante delen van de vragenlijst waarvan de antwoorden op de vragen geleid hebben tot het verkrijgen van de hierboven genoemde tabellen zijn hieronder opgenomen.

J DEN			
P04	Wat is het geslacht van deze persoon?	P05	Wat is de leeftijd van deze persoon op 2 aug. '04?
	1= man 2= vrouw		Als deze pers.=0 jr. vul in: 000 Als antw. is weet niet, vul geschatte leeftijd in
			Leeftijd leeftijd Geschatte leeft.

Nr	Vraag	Gebruikt bij tabel
P04	Wat is het geslacht van deze persoon?	Alle tabellen
P05	Wat is de leeftijd van deze persoon op 2 augustus 2004	Alle tabellen

Deze vragen zijn gesteld aan alle personen in het huishouden

P10	Wat is de godsdienst /geloofsovertuiging van deze persoon?		
	1 = Christendom 2 = Hindoeïsme 3 = Islam 4 = Traditionele godsd. 5 = Overige 6 = Geen godsdienst 7 = Weet niet 9 = Geen Antwoord		

Nr	Vraag	Gebruikt bij tabel
P10	Wat is de godsdienst/Geloofsovertuiging van deze persoon?	14 (a-b)

Noot 2. Deze vraag is gesteld aan alle personen in het huishouden

P11	Tot welke etnische groep rekent deze persoon zichzelf?		
	1 = Inheems/indiaan } P12 2 = Marron/bosl.creool } 3 = Creool } 4 = Hindostaan } 5 = Javaan } 6 = Chinees } 7 = Kaukasisch/blank } P13 8 = Gemengd } 9 = Overige } 97 = Weet niet } 99 = Geen antwoord }		

Nr	Vraag	Gebruikt bij tabel
P11	Tot welke etnische groep rekent deze persoon zichzelf?	13 a en 13 b

Deze vraag is gesteld aan alle personen in het huishouden

PERSONEN 5 JAAR EN OUDER		
P15		
Wat is het hoogste formeel onderwijs dat deze persoon t/m het schooljaar 2002/2003 gevolgd heeft?		
1 = Geen → P16		
2 = Kleuter		
3 = Speciaal Ond.		
4 = GLO		
5 = LBO		
6 = VOJ (ULO/MULO/ MULO/ LBGO)		
7 = MBO (IMEO, NATIN, AMTO)		
8 = Kweekschool		
9 = VOS (VWO, HAVO)		
10 = HBO		
11 = Universitair		
97 = Weet niet		
99 = Geen antwoord → P16		
Type onderwijs	Nivo onderw.	diploma behaald?
<input type="text"/>	<input type="text"/>	<input type="text"/>

Nr	Vraag	Gebruikt bij tabel
P15	Wat is het hoogste formeel onderwijs dat deze persoon t/m het schooljaar 2002/2003 gevolgd heeft?	3, 7 en 8

Deze vraag is gesteld aan personen van 5 jaar en ouder

P23
Wat is de burgerlijke staat van deze persoon?
1 = Ongehuwd
2 = Gehuwd
3 = Gescheiden
4 = Weduw(e)(naar)
7 = Weet niet
9 = Geen antwoord
<input type="text"/>

Nr	Vraag	Gebruikt bij tabel
P23	Wat is de burgerlijke staat van deze persoon?	1 (a - c), 2 (a - c), 12 (a - f)

De vraag P23 is gesteld aan personen in het huishouden, die 12 of ouder zijn.

VR			
P26a	P26b	P27a	P27b
Hoeveel zonen en dochters heeft deze vrouw in totaal levend ter wereld gebracht? Indien : GEEN, vul in: 0 / 0 en ga naar P32		Hoeveel kinderen van deze vrouw zijn nu in leven? Indien : GEEN, vul in: 0 / 0	
aantal dochter	aantal zonen	aantal dochter	aantal zonen

Nr	Vraag	Gebruikt bij tabel
P26	Hoeveel zonen en dochters heeft deze vrouw in totaal ter wereld gebracht? <i>Noot: Het antwoord moest gesplitst gegeven worden in aantal zonen en aantal dochters</i>	1 (a – c) 3 – 9, 11, 12(a - f), 13 a 14 a 15, 16 (a-b)
P27	Hoeveel kinderen van deze vrouw zijn nu in leven? <i>Noot: Ook het antwoord op deze vraag moest gesplitst gegeven worden in aantal zonen en aantal dochters</i>	2 (a – c) 10 12 (a – f) 13b, 14b, 16 (a – c)

De vragen P26 en P27 zijn gesteld aan vrouwen in het huishouden, die in de leeftijdsgroep 12 – 64 jaar zijn.

ROUWEN 12 t/m	
P28a	P28b
Hoeveel levendgeborene kinderen van deze vrouw zijn overleden? Indien : GEEN, vul in: 0 / 0	
aantal dochter	aantal zonen

Nr	Vraag	Gebruikt bij tabel
P28	Hoeveel levend geboren kinderen van deze vrouw zijn overleden? <i>Noot: Ook het antwoord op deze vraag moest gesplitst gegeven worden in aantal zonen en aantal dochters</i>	16 (a – c)

Deze vraag werd gesteld aan vrouwen in het huishouden die in de leeftijdsgroep 12 – 64 jaar zijn

P29		
Wanneer is deze vrouw voor het eerst van een (levendgeboren) kind bevallen?		
dag	mnd	jaar
Weet niet		7

Nr	Vraag	Gebruikt bij tabel
P29	Wanneer is deze vrouw voor het eerst van een (levendgeboren) kind bevallen?	17

Deze vraag is gesteld aan vrouwen in het huishouden, die in de leeftijdsgroep 12 – 64 jaar zijn.

	P31											
	Is deze vrouw in de periode 2 aug. 2003 t/m 1 aug. 2004 bevallen van een of meer levendgeboren kinderen? 1 = Ja 2 = Nee 7 = Weet niet 9 = Geen antwoord	<table border="1"> <thead> <tr> <th>Nr</th> <th>Vraag</th> <th>Gebruikt bij tabel</th> </tr> </thead> <tbody> <tr> <td>P31</td> <td>Is deze vrouw in de periode 2 augustus 2003 t/m 1 augustus 2004 bevallen van een of meer levend geboren kinderen?</td> <td>11</td> </tr> <tr> <td></td> <td></td> <td></td> </tr> </tbody> </table>	Nr	Vraag	Gebruikt bij tabel	P31	Is deze vrouw in de periode 2 augustus 2003 t/m 1 augustus 2004 bevallen van een of meer levend geboren kinderen?	11				
Nr	Vraag	Gebruikt bij tabel										
P31	Is deze vrouw in de periode 2 augustus 2003 t/m 1 augustus 2004 bevallen van een of meer levend geboren kinderen?	11										
	Als antwoord=1, vul aantal in: <input type="text"/>	<i>Deze vraag P31 is gesteld aan vrouwen in het huishouden, die in de leeftijdsgroep 12 – 49 jaar zijn.</i>										

De hieronder weergegeven delen van de vragenlijst m.n. de vragen P16, P17 en P21, P22 zijn gebruikt om de codering voor activiteiten status te kunnen aangeven. Op zijn beurt is activiteiten status gebruikt om de werkgelegenheidstabellen te kunnen samenstellen. Deze zijn in deze publicatie de tabellen 4 tot en met 8

PERSONEN 12 JAAR EN OUDER		P21	P22
P16	P17	Zocht deze persoon de afgelopen 4 weken naar werk? 1 = Ja → P23 2 = Nee → P22 7 = Weet niet 9 = Geen antwoord } P23	Waarom zocht deze persoon niet naar werk? 1=Gepensioneerd/bejaard 2=Student/Scholier 3=Gezinsverzorger 4=Arbeidsongeschikt 5=Denkt geen werk te vinden 6=Gezocht, maar kan niet vinden 7=Wacht op sollicitatie resultaat 8=Is onbetaald gezinswerker 9=Anders 97=Weet niet 99=Geen antwoord
Had deze persoon in de periode van 26 juli t/m 1 aug. '04 een baan, een hoesel of een job ? Let op: (onbetaald werken in een familiebedrijf is ook een job) 1 = Ja → P18 2 = Nee 7 = Weet niet 9 = Geen antwoord } P17	Had deze persoon i/d periode van 26 juli t/m 1 aug. '04 een baan of hoesel /job waarvan hij/zij <u>tijdelijk afwezig</u> was? bv.: verlof, ziekte of buitenl. training enz. 1 = Ja → P18 2 = Nee 7 = Weet niet 9 = Geen antwoord } P21		
<input type="text"/>	<input type="text"/>		

Bijlage 2

ENKELE VERGELIJKINGEN: NATIONAAL EN INTERNATIONAAL

1- Voorlopige versus Definitieve bevolkingstotalen

Land	Censusjaar	Voorlopig	Definitief	Vershil-%
Suriname	1972	384,900	379,607	-1.38
Suriname	1980	352,041	355,240	0.91
Suriname	2004	487,024	492,829	1.19
Jamaica	1991	2,366,067	2,380,667	0.62
Jamaica	2001	2,599,334	2,607,632	0.32
Trinidad & Tobago	2000	1,262,366	1,262,366	0.00

2- Geschatte “ondertelling” (%)²⁹

Land	Censusjaar	Undercount	Status*	Methode**
Suriname***	1950	3.2	2	1
Suriname****	1950	6.5	2	1
Suriname	2004	2.3	2	2
Jamaica	1991	2.8	1	3
Jamaica	2001	NNB	1	2
Trinidad & Tobago	2000	2.6	1	2
St. Lucia	2001	4.1	1	3
Antigua & Barbuda	2001	6.5	1	3
Belize	2001	3.5	1	3
Canada	1986	2.7	2	2
Canada	1991	2.9	2	2
Canada	1996	2.4	2	2
UK	1981	2.3	2	2
UK	1991	1.9	2	2
UK	2001	0.0	1	2
USA	1980	1.2	2	2
USA	1990	1.8	2	2
USA	2000	1.2	1	2
Australië	1991	1.8	2	2
Australië	1996	1.6	2	2
Nieuw Zeeland	1996	1.6	2	2
Nieuw Zeeland	2001	2.2	2	2
Zuid Afrika	1996	10.7	2	2

NNB = Nog niet beschikbaar

* Status: 1=Voorlopig - 2= Definitief of Gereviseerd - 9 = Onbekend

** Methode: 1= Vergelijking met externe bronnen
2= Post Enumeration Survey en/of “Reverse Record Check”
3= Anders
9= Onbekend

*** Exclusief in “stamverband wonende indianen en boschnegers”.

**** Inclusief in “stamverband wonende indianen en boschnegers”

²⁹ Bronnen: Voorlopige Resultaten St. Lucia, Antigua & Barbuda, Belize, Jamaica en Trinidad & Tobago, PES-rapporten: Nieuw-Zeeland, Zuid Afrika en United Kingdom, alsook PES-studie Suriname (nog dit jaar te publiceren)

3- Publicatiekalender

Publicatiekalender Suriname Census augustus 2004 (beperkt tot datapublicaties)

Voorlopige resultaten (januari 2005)

Landelijke publicaties

Volume I:	Demografische en Sociale Karakteristieken	(augustus 2005)
Volume II:	Werkgelegenheids- en Onderwijskarakteristieken	(november 2005)
Volume III:	Vruchtbaarheid en Sterfte	(januari 2006)
Volume IV:	Karakteristieken van Huishoudens & Gezinnen en van Woonverblijven	(april 2006)

Districtspublicaties

Paramaribo	(juni 2006)
Para en Wanica	(juli 2006)
Nickerie en Coronie	(augustus 2006)
Commewijne en Saramacca	(september 2006)
Marowijne, Brokopoendo en Sipaliwini	(oktober 2006)

n.b. Met een vertraging van 2-4 weken zullen de publicaties ook op CD verkrijgbaar zijn.

Publicatiekalender Jamaica Census september 2001 (beperkt tot datapublicaties) (Niet noodzakelijk in de aangegeven volgorde)

Voorlopige resultaten (september 2002)

Volume 1	Country Report (april 2003)
Volume 2	Age and Sex (september 2003)
Volume 3	Education and Training (Parts A and B)
Volume 4	Housing (Parts A and B)
Volume 5	Household Composition (naderhand gewijzigd in "Living Arrangements")
Volume 6	Birthplace, Residence and Internal Migration
Volume 7	Ethnic Origin and Religious Affiliation
Volume 8	Marital and Union Status
Volume 9	Economic Activity (mei 2005)
Volume 10	Fertility and Mortality (december 2004)
Volume 11	Disability (oorspronkelijk gepland als Miscellaneous – mei 2004)
Volume 12	Miscellaneous

Geselecteerde publicatiekalender USA Census april 2000 (beperkt tot datapublicaties)

Voorlopige resultaten (Worden niet verspreid gelet op (grond)wettelijke verplichtingen)
Census 2000 Redistricting Data Summary File (maart 2001)
Demographic Profile (mei-juni 2001)
Census 2000 Housing Unit counts (mei 2001)
Summary File 1 Advance National (november 2001)

Summary File 1 Final National (october 2002)
 Summary File 1 Supplement (juni 2003)
 Summary File 2 Advance National (mei 2002)
 Summary File 2 Final National (januari 2003)
 Summary Population and Housing Characteristics (PHC-1 -- mei t/m december 2002)
 Summary Social, Economic, and Housing Characteristics (PHC-2 -- maart t/m juli 2003)
 Population and Housing unit Counts (PHC-3 – juni 2003 t/m april 2004)

Geselecteerde publicatiekalender UK³⁰ Census april 2001 (beperkt tot datapublicaties)

Voorlopige Resultaten (september 2002³¹)
 Key Statistics for local authorities (februari 2003)
 Other Key Statistics (april 2003 t/m juni 2004)
 National Report part 1 (mei 2003)
 Standard Tables (juli 2003 t/m maart 2004)
 National Report part 2 (februari 2004)
 Census Area Statistics (augustus 2003 t/m oktober 2004)

4- Diversen

Land en Censusjaar	A	B	C	D
Suriname 1980*	81	1	NVT	DJ
Suriname 2004	47	1³/₄	2¹/₄	DJ
Jamaica 1991	66	3 ³ / ₄	NVT	DJ
Jamaica 2001	26-short			
Jamaica 2001	68-long	3 ³ / ₄	5	DJ
St. Lucia 2001	113	NA	NVT	DF
Antigua & Barbuda-2001	113	1 ³ / ₄	NVT	DF
Belize-2000	91	3	NVT	DF
Barbados-2000	65	NA	NA	DF
Guyana-2002	88	NA	NA	DF
USA 2000	8-short			
USA 2000	55-long	3 ³ / ₄ **	6 ¹ / ₄ ***	DJ
Antillen-2001	77	1 ¹ / ₄	NVT	DJ

* Zogenaamde gewone telling - NVT = Niet van toepassing - NA = Niet beschikbaar.

** Exclusief de zogenaamde Coverage Improvement Followup (CIFU).

*** Uitsluitend rekeninghoudend met "Personal Visits" en gecorrigeerd voor CIFU

A = Aantal (hoofd)vragen op de vragenlijst

B = Duur dataverzameling periode in maanden (exclusief een eventuele PES)

C = Duur dataverzameling periode in maanden (inclusief een eventuele PES)

D = De Jure (DJ) of De Facto (DF) telling

³⁰ In feite heeft de kalender hoofdzakelijk betrekking op Engeland en Wales.

³¹ De "voorlopige" resultaten blijken overigens niet te verschillen van de definitieve cijfers die vanaf februari 2003 werden uitgegeven, wat o.i. duidt op een situatie vergelijkbaar met die in de USA.

Bijlage 3 CENSUSTEAM*

Functie	Functionaris
Algemeen Leider van de Volkstelling Plaatsvervangend Algemeen Leider	Drs. Iwan A. Sno, M.Sc Bintiwatie "Meena" Soedhwa, Lcs
Assistent Volkstellingsleider Veldoperaties Assistent Volkstellingsleider Financiën en Administratie Assistent Volkstellingsleider Dataverwerking Assistent Volkstellingsleider Ontwerp, Analyse en Dataverspreiding	Jacquelina Sontohartono S. Ingrid de Rooy Markinem Soidjojo Johny T. Sontosoemarto
Speciale Volkstellingsmethodologie staf Speciale Volkstellingsmethodologie staf Speciale Volkstellingsmethodologie staf Speciale Volkstellingsmethodologie staf	Drs. Eartha M. Groenfelt Edith J. Ritfeld Leatitia Ramdat Drs. Guillano B. Koornaar
Coordinator Speciale Operaties (Institutionele bevolking etc.) Coordinator Binnenland Coordinator Goudvelden	Astrid M. Hunte Kapitein (thans Grootmajoor) Ulrich Corte Kapitein (thans Grootmajoor) Rudi Roeplal

* Beperkt tot de personen/functionarissen die gerechtigd zijn/waren om de Censusteam vergaderingen bij te wonen

Bijlage 4 CORRIGENDA BIJ VOLUME I EN VOLUME II

**Uit Volume I Tabel 17.
Bevolking naar huidig woondistrict en waar zij 1 jaar geleden woonde**

Woonplaats 1 jaar geleden	Huidig woondistrict										Totaal
	Paramaribo	Wanica	Nickerie	Coronie	Saramacca	Commewijne	Marowijne	Para	Brokopondo	Sipiliwini	
Paramaribo	184420	5239	466	265	351	609	613	546	599	935	194043
Wanica	1121	76161	44	5	88	116	25	177	15	24	77776
Nickerie	440	152	30894	15	81	40	5	22	12	42	31703
Coronie	74	11	12	2324	3	4	1	2	2	7	2440
Saramacca	179	94	16	3	13710	30	6	14	22	3	14077
Commewijne	266	90	13		58	21573	42	32	2	5	22081
Marowijne	274	63	11	1	3	31	12531	24	136	201	13275
Para	279	113	4		12	16	19	15082	31	36	15592
Brokopondo	472	73	10	1	6	3	18	41	9565	81	10270
Sipiliwini	282	130	25		1	8	26	56	167	22984	23679
Buitenland	1494	260	168	9	72	111	78	75	631	1082	3980
Onbekend	53645	3600	4976	264	1595	2108	3278	2678	3033	8736	83913
Totaal	242946	85986	36639	2887	15980	24649	16642	18749	14215	34136	492829

In onderstaande tabel in het rood aangegeven de gecorrigeerde cijfers uit de tabel hierboven.

Bevolking naar huidig woondistrict en waar zij 1 jaar geleden woonde

Woonplaats 1 jaar geleden	Huidig woondistrict										Totaal
	Paramaribo	Wanica	Nickerie	Coronie	Saramacca	Commewijne	Marowijne	Para	Brokopondo	Sipiliwini	
Paramaribo	184411	5239	466	265	351	609	613	546	599	935	194034
Wanica	1121	76161	44	5	88	116	25	177	15	24	77776
Nickerie	439	152	30894	15	81	40	5	22	12	42	31702
Coronie	74	11	12	2324	3	4	1	2	2	7	2440
Saramacca	179	94	16	3	13710	30	6	14	22	3	14077
Commewijne	266	90	13	0	58	21572	42	32	2	5	22080
Marowijne	274	63	11	1	3	31	12531	24	136	201	13275
Para	279	113	4	0	12	16	19	15082	31	36	15592
Brokopondo	472	73	10	1	6	3	18	41	9565	81	10270
Sipiliwini	282	130	25	0	1	8	26	56	167	22984	23679
Buitenland	1493	260	168	9	72	111	78	75	631	1082	3979
[Nog niet geboren	4373	1581	549	41	268	424	511	521	440	1164	9872
[Onbekend	49283	2019	4427	223	1327	1685	2767	2157	2593	7572	74053
Totaal	242946	85986	36639	2887	15980	24649	16642	18749	14215	34136	492829

Tabel 9.31 uit Volume I. Ressort “Groningen” moet zijn ressort “Kampong Baroe”

Uit Volume II Tabel 1.

De Niet-institutionele bevolking van 15 jaar en ouder naar activiteiten status, burgerlijke staat en geslacht

Geslacht	Economische activiteit	Burgerlijke staat						Totaal
		Ongehuwd	Gehuwd	Gescheiden	Weduw(e) (naar)	Weet niet	Geen antwoord	
man	werkzaam	51774	35120	2648	701	149	13699	104091
	werkloos	5509	1038	188	41	17	1059	7852
	discouraged worker	3310	412	84	16	0	795	4617
	bejaard/gepensioneerd	3434	8364	593	1993	14	1735	16133
	scholier/student	17121	108	5	24	12	3287	20557
	gezinsverzorger	284	222	19	12	1	67	605
	arbeidsongeschikt	2050	1031	165	76	7	471	3800
	anders	3285	930	139	49	4	817	5224
	onbekend	2016	433	57	39	82	5233	7860
	Totaal		88783	47658	3898	2951	286	27163
vrouw	werkzaam	27313	15841	2491	1599	27	8277	55548
	werkloos	6034	1285	216	133	21	1184	8873
	discouraged worker	4492	609	140	77	1	900	6219
	bejaard/gepensioneerd	4888	5108	752	5832	20	2023	18623
	scholier/student	19593	703	34	35	27	3507	23899
	gezinsverzorger	11290	20038	899	1016	5	3999	37247
	arbeidsongeschikt	1781	722	217	321	3	466	3510
	anders	4976	1883	226	341	8	1223	8657
	onbekend	2083	672	88	156	55	5088	8142
	Totaal		82450	46861	5063	9510	167	26667
onbekend	werkzaam	16	2	0	0	0	0	18
	werkloos	0	0	0	0	0	0	0
	discouraged worker	0	0	0	0	0	0	0
	bejaard/gepensioneerd	0	1	0	0	0	0	1
	scholier/student	9	0	0	0	0	0	9
	gezinsverzorger	0	0	0	0	0	0	0
	arbeidsongeschikt	1	0	0	0	0	0	1
	anders	0	0	2	0	0	0	2
	onbekend	0	0	0	0	0	270	270
	Totaal		26	3	2	0	0	270
Totaal	werkzaam	79103	50963	5139	2300	176	21976	159657
	werkloos	11543	2323	404	174	38	2243	16725
	discouraged worker	7802	1021	224	93	1	1695	10836
	bejaard/gepensioneerd	8322	13473	1345	7825	34	3758	34757
	scholier/student	36723	811	39	59	39	6794	44465
	gezinsverzorger	11574	20260	918	1028	6	4066	37852
	arbeidsongeschikt	3832	1753	382	397	10	937	7311
	anders	8261	2813	367	390	12	2040	13883
	onbekend	4099	1105	145	195	137	10591	16272
	Totaal		171259	94522	8963	12461	453	54100

Gecorrigeerde tabel 1 uit Volume II. De gecorrigeerde cijfers zijn in het rood aangegeven.

Geslacht	Economische activiteit	Burgerlijke staat						Totaal
		Ongehuwd	Gehuwd	Gescheiden	Weduw(e) (naar)	Weet niet	Geen antwoord	
man	werkzaam	51774	35120	2648	701	149	13699	104091
	werkloos	5509	1038	188	41	17	1059	7852
	discouraged worker	3310	412	84	16	0	795	4617
	bejaard/gepensioneerd	3434	8364	593	1993	14	1735	16133
	scholier/student	17120	108	5	24	12	3287	20556
	gezinsverzorger	284	222	19	12	1	67	605
	arbeidsongeschikt	2050	1031	165	76	7	471	3800
	anders	3285	930	139	49	4	817	5224
	onbekend	2017	433	57	39	82	5233	7861
	Totaal	88783	47658	3898	2951	286	27163	170739
vrouw	werkzaam	27313	15841	2491	1599	27	8277	55548
	werkloos	6034	1285	216	133	21	1184	8873
	discouraged worker	4492	609	140	77	1	900	6219
	bejaard/gepensioneerd	4888	5108	752	5832	20	2023	18623
	scholier/student	19592	702	34	35	27	3507	23897
	gezinsverzorger	11290	20038	899	1016	5	3999	37247
	arbeidsongeschikt	1781	722	217	321	3	466	3510
	anders	4976	1883	226	341	8	1223	8657
	onbekend	2084	673	88	156	55	5088	8144
	Totaal	82450	46861	5063	9510	167	26667	170718
onbekend	werkzaam	16	2	0	0	0	0	18
	werkloos	0	0	0	0	0	0	0
	discouraged worker	0	0	0	0	0	0	0
	bejaard/gepensioneerd	0	1	0	0	0	0	1
	scholier/student	9	0	0	0	0	0	9
	gezinsverzorger	0	0	0	0	0	0	0
	arbeidsongeschikt	1	0	0	0	0	0	1
	anders	0	0	2	0	0	0	2
	onbekend	0	0	0	0	0	270	270
	Totaal	26	3	2	0	0	270	301
Totaal	werkzaam	79103	50963	5139	2300	176	21976	159657
	werkloos	11543	2323	404	174	38	2243	16725
	discouraged worker	7802	1021	224	93	1	1695	10836
	bejaard/gepensioneerd	8322	13473	1345	7825	34	3758	34757
	scholier/student	36721	810	39	59	39	6794	44462
	gezinsverzorger	11574	20260	918	1028	6	4066	37852
	arbeidsongeschikt	3832	1753	382	397	10	937	7311
	anders	8261	2813	367	390	12	2040	13883
	onbekend	4101	1106	145	195	137	10591	16275
	Totaal	171259	94522	8963	12461	453	54100	341758

Bladzijde 79 uit Volume II had slechts tabel 18, maar zou tabel 18 en tabel 18a moeten bevatten. Bovendien moest bij tabel 18 een noot, zoals onderstaand aangegeven, zijn vermeld.

Tabel 18. **Het totaal aantal personen (15 jaar en ouder) dat universitair onderwijs gevolgd heeft naar leeftijdsgroep en geslacht**

Leeftijdsgroep	Geslacht		Totaal *)
	man	vrouw	
15 - 19	116	164	280
20 - 24	594	869	1463
25 - 29	574	851	1426
30 - 34	570	581	1151
35 - 39	554	409	963
40 - 44	447	335	782
45 - 49	353	178	531
50 - 54	290	125	415
55 - 59	246	103	349
60 - 64	200	34	234
65 - 69	115	24	139
70 - 74	102	16	118
75 - 79	52	7	59
80 - 84	15	4	19
85+	9	1	10
onb.	20	1	21
Totaal	4257	3702	7960

*) : Inclusief een (1) persoon waarvan het geslacht onbekend is.

Noot: 1803 personen die hun niveau niet hebben aangegeven zijn buiten beschouwing gelaten.

Tabel 18a. **Het totaal aantal personen (15 jaar en ouder) dat universitair onderwijs gevolgd heeft naar leeftijdsgroep en geslacht**

Leeftijdsgroep	Geslacht			Totaal *)
	man	vrouw	onbekend	
15 - 19	116	164	0	280
20 - 24	754	1152	0	1906
25 - 29	738	1103	3	1844
30 - 34	700	715	0	1415
35 - 39	665	491	0	1156
40 - 44	543	401	0	944
45 - 49	410	210	0	620
50 - 54	351	151	0	502
55 - 59	279	114	0	393
60 - 64	231	45	0	276
65 - 69	140	29	0	169
70 - 74	112	20	0	132
75 - 79	58	9	0	67
80 - 84	18	7	0	25
85+	10	2	0	12
onb.	20	2	0	22
Totaal	5145	4615	3	9763

Noot: Het betreft hierbij alle personen, ongeacht of het niveau was vermeld.