

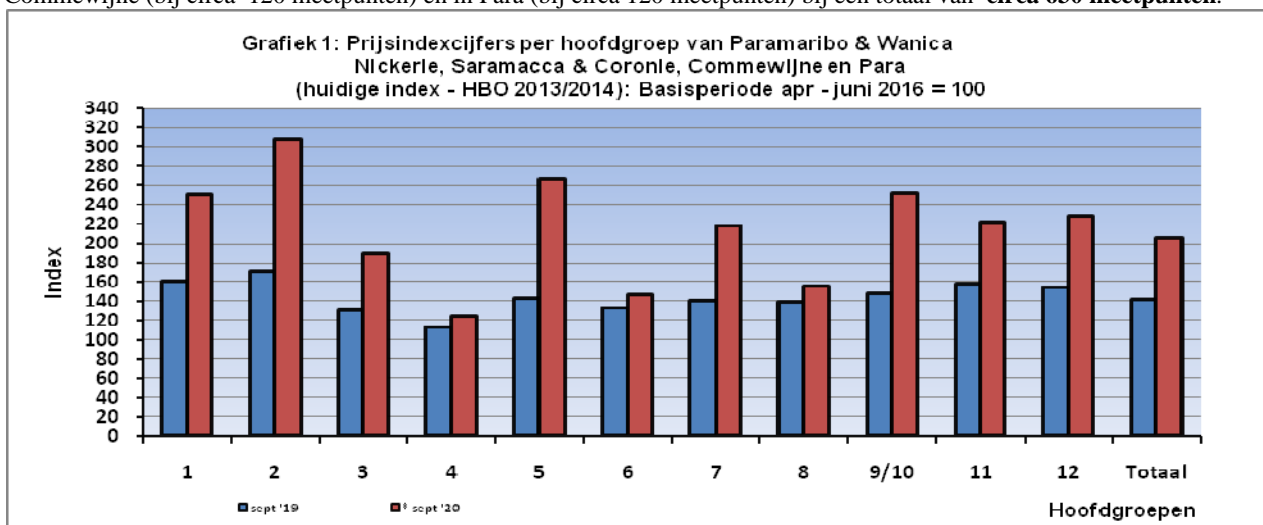
STICHTING ALGEMEEN BUREAU VOOR DE STATISTIEK (ABS – 23 oktober 2020)
CONSUMENTENPRIJSINDEXCIJFERS EN INFLATIE OVER september 2020

Volgens voorlopige cijfers van de Stichting Algemeen Bureau voor de Statistiek (ABS) zijn de consumenten prijzen op maandbasis (basis: april 2016 – juni 2016) in september 2020 t.o.v. augustus 2020 gemiddeld met **4.2 % gestegen**. Vergelijken we september 2020 met september 2019 dan zijn de consumenten prijzen gemiddeld met **45.1% gestegen**.

Noot: - Het betreft de prijzen opgenomen van 1 september 2020 t/m 30 september 2020

De consumentenprijsindex (CPI) is een maat voor de gemiddelde verandering in de prijs van een naar kwaliteit en kwantiteit vast pakket aan goederen en diensten bestemd voor consumptieve doeleinden. De CPI wordt vaak “index voor de kosten van levensonderhoud” (COL) genoemd, maar dat is niet geheel juist aangezien in een COL substituties onder meer als gevolg van veranderingen in relatieve prijzen en in smaak WEL en in CPI NIET worden meegenomen.

Er zitten **316 items** in Suriname’s CPI pakket en prijsopnames worden verricht in Paramaribo & Wanica (bij circa 170 meetpunten), Nickerie inclusief Wageningen (bij circa 115 meetpunten), Coronie & Saramacca (bij circa 105 meetpunten), Commewijne (bij circa 120 meetpunten) en in Para (bij circa 120 meetpunten) bij een totaal van **circa 630 meetpunten**.



* Voorlopige cijfers / Provisional figures

Tablel: Consumentenprijsindexcijfers en inflatie 2014 –*2019/ Consumer price indices and inflation 2014 – *2019

Jr / Yr	Totaalindex jaargemiddelde / All items index annual average		Totaalindex December / All items index December	
	Index / Index	#Inflatie / Inflation (% change)	Index / Index	# Inflatie / Inflation (% change)
2015	66.4	6.9	78.4	25.1
2016	103.3	55.5	119.4	52.4
2017	126.0	22.0	130.5	9.2
2018	134.9	6.8	137.6	5.4
*2019	140.7	##4.4	143.4	4.2

Basis: april 2016 - juni 2016 / Base : April 2016 - June 2016

Noot/Note: 10- maandsgemiddelde (Berekeningen zonder de data voor mei en juni) / 10- months average (Computations without data for May and June)

Inflatie berekend uit de indices die gepubliceerd zijn, kan afrondingsverschillen opleveren / # Inflation computed, based on published figures, may produce rounding errors.

Vice –President, Ministers van Financiën & Planning en Economische Zaken, Ondernemerschap & Technologische Innovatie, de Governor van de Centrale Bank alsook de Voorzitter van de Commissie voor de Statistiek krijgen 1-2 uur voorsprong / Vice-President, Ministers of Finance and Trade, Industry & Tourism, the Governor of the Central Bank as well as the Chairperson of the Commission for Statistics get a 1-2 hours head start.

Contact: Mw. A. Sijderstroom (Waarnemend hoofd /: Acting head CPI) / Tel: +597-470231 / 474861 # 243
Next Release concerning: CPI October 2020 – 23 November 2020

Het ABS verontschuldigt zich voor het een dag later uitkomen. Dit is veroorzaakt door een tijdelijk menskracht probleem



ABS/GBS apologizes for releasing this information one day late. This was caused by a temporary manpower problem!

Prijndexcijfers / Index Numbers & Inflatie / Inflation (% changes): Paramaribo & Wanica, Nickerie, Saramacca & Coronie, Commewijne en / and Para (Huidige / Current Index- HBO / HBS 2013/2014): Basisperiode / Base period Apr - Jun 2016 = 100

Period(e)	Hoofdgroepen / Major Groups (Divisions)												Total	I(t, t-1)	I(t,t-12)	Gem/Gem
	1	2	3	4	5	6	7	8	9/10	11	12					
Okt'18	153.0	163.8	120.5	111.3	138.9	122.5	142.4	136.8	140.5	147.1	144.5	137.0	0.4	5.2	.	
Nov	153.9	164.3	120.6	111.3	139.6	123.7	141.4	136.8	140.7	148.7	144.8	137.3	0.2	5.5	.	
Dec	154.0	164.3	121.1	111.3	139.7	131.7	140.4	136.8	140.2	149.4	145.0	137.6	0.2	5.4	6.8	
Jan '19	155.1	165.8	121.2	111.3	140.2	131.7	140.9	136.6	140.6	149.6	148.6	138.5	0.7	5.5	.	
Feb	155.0	168.0	121.7	111.3	140.2	131.8	138.3	138.7	141.0	150.0	149.3	138.3	-0.1	4.3	.	
Mrt	154.7	168.1	123.1	111.3	141.1	131.8	137.7	138.8	141.7	152.3	149.8	138.3	0.0	4.2	.	
Apr	155.4	169.0	123.4	111.3	141.6	132.2	141.0	138.8	142.6	152.8	151.4	139.2	0.6	4.6	.	
Mei	155.9	169.1	123.7	111.3	141.6	132.2	144.4	138.8	141.8	152.8	151.9	139.8	0.4	.	.	
Jun	157.4	169.2	123.8	111.3	142.0	133.1	142.4	139.8	145.0	153.7	152.6	140.3	0.4	.	.	
Jul	157.5	169.2	123.9	111.8	142.7	133.3	143.0	139.8	146.5	154.4	152.7	140.7	0.2	4.3	.	
Aug	158.4	169.5	129.7	111.9	142.8	133.3	142.6	139.8	146.7	155.6	153.2	141.2	0.4	4.0	.	
Sept	160.5	171.1	130.3	112.3	143.4	133.3	141.0	139.8	147.5	157.9	153.8	141.9	0.5	4.0	.	
Okt	161.0	172.4	134.6	112.4	146.4	133.3	142.5	139.8	148.0	160.9	155.2	142.8	0.6	4.3	.	
Nov	161.6	173.6	135.2	112.4	146.8	135.6	141.9	139.8	148.6	165.6	155.5	143.2	0.3	4.3	.	
Dec	161.6	176.8	135.3	113.0	147.0	136.7	140.9	139.8	149.8	166.0	155.7	143.4	0.1	4.2	##4.4	
Jan '20	163.2	182.9	135.3	113.1	148.2	137.0	141.1	139.8	151.7	167.2	157.1	144.3	0.7	4.2	.	
Feb	167.1	193.5	139.3	113.7	157.5	137.8	145.6	141.7	161.4	169.7	160.9	147.9	2.5	7.0	.	
Mrt	188.8	226.6	155.0	115.9	185.8	139.5	158.2	148.5	183.5	190.2	181.1	162.6	9.9	17.6	.	
Apr	210.1	241.0	159.2	116.4	207.6	140.3	174.2	150.2	196.0	196.3	200.7	175.3	7.8	26.0	.	
Mei	224.0	258.3	169.2	119.5	220.1	142.6	177.1	150.4	206.9	203.8	212.4	183.8	4.8	31.5	.	
Jun	234.6	270.8	177.4	120.9	229.0	142.7	178.1	151.5	210.7	207.1	223.1	189.7	3.3	35.2	12.3	
Jul	243.9	278.0	178.4	121.2	246.8	142.9	178.6	151.7	221.2	210.1	224.4	194.4	2.5	38.2	15.2	
Aug	247.6	296.5	182.9	122.7	253.7	143.0	183.0	151.7	226.8	212.3	225.7	197.6	1.7	40.0	18.2	
* Sept	250.8	308.1	189.8	124.0	266.6	146.7	218.0	155.9	251.7	222.4	228.7	206.0	4.2	45.1	21.6	

Noot / Note: I(t,t-1) juli t. o. v april / I(t,t-1) July compared to April
 ## 10- maands inflatie (Berekeningen zonder de data voor mei en juni) / 10-months inflation (Computations without data for May and June)

* Voorlopige cijfers / Provisional Figures

• Gegevens ontbreken, vanwege vakbondskties van 20 april - 9 juli 2018 / Data is missing due to trade union actions from 20 April to 9 of July 2018

Legenda / Legend: Hoofdgroepen / Major Groups (Divisions)

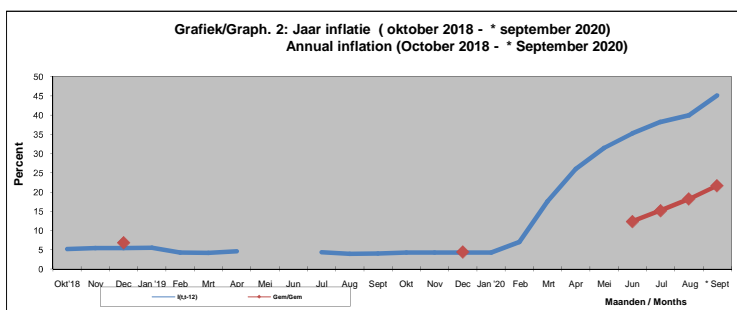
- 1 Voeding en Niet Alcoholische Dranken / Food and Non Alcoholic Beverages
- 2 Alcoholische Dranken en Tabak / Alcoholic Beverages and Tobacco
- 3 Kleding en Schoeisel / Clothing and Footwear
- 4 Huisvesting en Nutsvoorzieningen / Housing and Utilities
- 5 Woninginrichting / Household Furnishings
- 6 Gezondheidszorg / Health Care
- 7 Transport / Transportation
- 8 Communicatie / Communication
- 9/10 Recreatie, Cultuur en Onderrwijs / Recreation, Culture and Education
- 11 Buitenshuis Eten / Food Away from Home
- 12 Overige Goederen en Diensten / Miscellaneous Goods and Services

Gewichten / Weights (per 1000)

Apr - Jun 2016

- 313
- 18
- 39
- 229
- 52
- 47
- 123
- 43
- 34
- 8
- 94

- 1) **Maandinflatie**, I(t,t-1)= Variatie tussen twee opeenvolgende maanden (Berekenen van I(t,t-1) uit de indices die gepubliceerd zijn kan afrondingsverschillen opleveren) / **Month-to-Month Percent Changes** for two consecutive months (Computing I(t,t-1) based on published indices may produce rounding errors)
- 2) **I(t,t-12)** Variatie tussen de maand in het lopende jaar en dezelfde maand van het jaar daarvoor / **12-month change**= same-month-previous year comparison
- 3) **Gem/Gem**, Gemiddelde van de laatste twaalf (12) maanden vergeleken met het gemiddelde van de voorgaande twaalf (12) maanden / **Avg/Avg**, Average of the latest twelve (12) months compared to the average of the previous twelve (12) months



* Voorlopige cijfers / Provisional Figures

• Gegevens ontbreken, vanwege vakbondskties van 20 april - 9 juli 2018 / Data is missing due to trade union actions from 20 April to 9 of July 2018

Bron / Source: Stichting Algemeen Bureau voor de Statistiek / General Bureau of Statistics

Datum / Date: Friday 23 October 2020

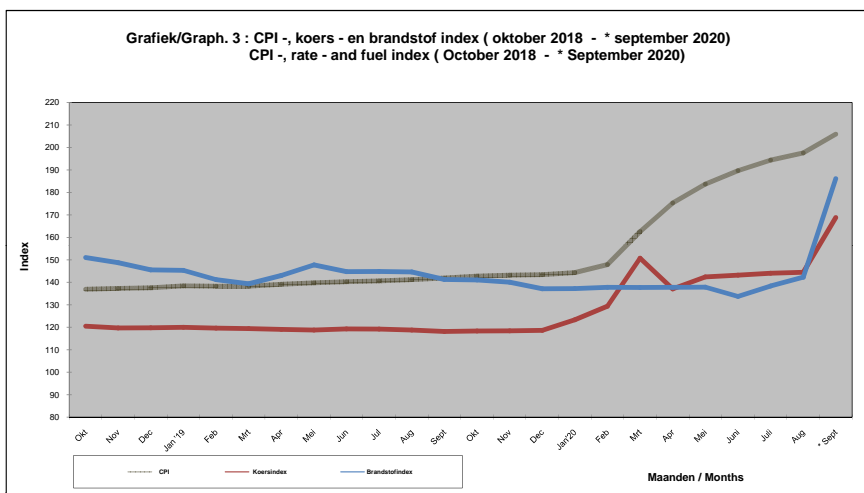
Next Release: Monday 23 November 2020

CPI, Koers- en de Brandstof index, Basisperiode: april - juni 2016 = 100



Period(e)	CPI	Koersindex	Brandstofindex
Okt'18	137.0	120.5	151.1
Nov	137.3	119.7	148.7
Dec	137.6	119.8	145.5
Jan '19	138.5	120.0	145.4
Feb	138.3	119.6	141.2
Mrt	138.3	119.4	139.4
Apr	139.2	119.0	143.1
Mei	139.8	118.8	147.8
Jun	140.3	119.3	144.8
Jul	140.7	119.2	144.9
Aug	141.2	118.8	144.7
Sept	141.9	118.2	141.2
Okt	142.8	118.3	141.1
Nov	143.2	118.4	140.1
Dec	143.4	118.6	137.1
Jan '20	144.3	123.3	137.2
Feb	147.9	129.4	137.8
Mrt	162.6	150.7	137.7
Apr	175.3	137.1	137.8
Mei	183.8	142.4	137.9
Jun	189.7	143.2	133.8
Jul	194.4	144.0	138.3
Aug	197.6	144.5	142.3
* Sept	206.0	168.8	186.2

* Voorlopige cijfers / Provisional Figures



* Voorlopige cijfers / Provisional Figures

- Gegevens ontbreken (mei en juni 2018), vanwege vakbondsacties van 20 april - 9 juli 2018 / Data is missing (May and June 2018) due to trade union actions from 20 April to 9 of July 2018

Bron/Source: Stichting Algemeen Bureau voor de Statistiek/General Bureau of Statistics

Contact: Mw. A. Sijderstroom (waarnemend hoofd/ Acting head: CPI) Tel:+597-470231 ---Fax:+597-425004

Datum / Date: Friday 23 October 2020

Next Release: Monday 23 November 2020

**Prijnsindexcijfers / Index Numbers & Inflatie / Inflation (% changes): Paramaribo & Wanica, Nickerie, Saramacca & Coronie,
Para en / and Commewijne (Huidige / Current Index - HBO / HBS 2013/2014): Basisperiode / Base period Apr - Jun 2016 = 100**

NR	SUBGROEPEN	Gewichten/ Weights (per 1000)	Index cijfers / Index Numbers			# # Inflatie / Inflation (%Changes)		SUBGROUPS
			Sept'19	Aug '20	* Sept'20	* I(t,t-1) Sept'20	* I(t,t-12) Sept '20	
1	Brood en Granen	81.5	150.6	245.9	245.1	-0.3	62.7	Bread and Cereals
2	Vlees en Vleesproducten	56.3	161.2	254.4	264.0	3.8	63.8	Meat and Meat Products
3	Vis, Visproducten en Garnalen	20.5	162.3	217.0	226.6	4.4	39.6	Fish, Fish Products and Shrimps
4	Melk, Melkproducten en Eieren	38.9	179.8	239.7	240.7	0.4	33.9	Milk, Dairy Products and Eggs
5	Boter, Oliën en Vetten	25.8	145.0	292.4	301.4	3.1	107.8	Butter, Oils and Fats
6	Vruchten en Groenten	24.8	189.5	230.1	230.7	0.2	21.7	Fruits and Vegetables
7	Suiker en Suikerproducten	9.7	139.6	268.7	273.7	1.9	96.0	Sugar and Sugar Products
8	Softdrinks, Sappen en Water	40.5	161.0	233.1	227.9	-2.2	41.5	Soft drinks, Fruit & Vegetables juices and Mineral Water
9	Overige Voeding en Niet-Alcoholische Dranken	15.2	149.4	269.9	283.5	5.1	89.8	Other Foods and Non-Alcoholic Beverages
10	Alcoholische Dranken en Tabak	17.7	171.1	296.5	308.1	3.9	80.1	Alcoholic Beverages and Tobacco
11	Volwassenkleding	20.9	130.4	184.2	186.8	1.4	43.3	Adult Clothing
12	Kinderkleding	4.4	128.4	180.1	186.3	3.4	45.1	Child Clothing
13	Volwassenschoesel	11.8	131.8	183.0	196.9	7.6	49.4	Adult Footwear
14	Kinderschoesel	1.6	124.4	174.1	186.7	7.2	50.0	Child Footwear
15	Huisvesting, Onderhoud, Reparatie van woning en Nutsvoorzieningen	229.0	112.3	122.7	124.0	1.0	10.4	Housing, Maintenance, Repair of the dwelling and Utilities
16	Meubilair, Huisraad en Huishoudtextiel	11.5	137.4	195.3	204.7	4.8	48.9	Furniture and Housekeeping Textile
17	Huishoudelijke Apparaten en Goederen	14.7	127.7	228.9	253.5	10.7	98.5	Household Appliances & Goods
18	Overige Goederen en Diensten voor Woninginrichting	26.0	155.0	293.5	301.3	2.7	94.4	Other Goods & Services for Household Furnishings
19	Farmaceutische Producten	15.8	156.4	181.5	189.1	4.2	20.9	Pharmaceutical Products
20	Medische en Paramedische Diensten	31.1	121.6	123.4	125.2	1.5	2.9	Medical & Paramedical Services
21	Transportmiddelen	41.0	138.9	243.6	265.2	8.9	91.0	Means of Transport
22	Operatie, Onderhoud en Reparatie van Transportmiddelen	76.3	140.8	149.8	186.4	24.5	32.5	Operation, Maintenance and Repair of Transport Means
23	Transportdiensten	5.8	158.2	192.3	299.7	55.9	89.4	Transport Services
24	Communicatie-Apparatuur en Communicatie-Diensten	43.1	139.8	151.7	155.9	2.7	11.5	Communication Appliances & Services
25	Recreatie Apparatuur, Goederen en Diensten	14.2	128.8	212.5	246.2	15.8	91.1	Recreation Appliances, Equipment & Services
26	Tuinieren	2.5	151.1	215.7	253.6	17.6	67.9	Gardening
27	Huisdieren	11.6	163.4	263.0	284.2	8.1	74.0	Pets
28	Cultuur en Onderwijs	6.0	160.0	195.0	201.2	3.2	25.8	Culture and Education
29	Maaltijden Buitenhuis	7.2	157.2	210.8	221.5	5.1	40.9	Meals Outdoors
30	Belegd Brood, Bollen en Snacks	0.9	161.1	218.7	226.1	3.4	40.4	Sandwich, Donuts and Snacks
31	Dranken Buitenhuis	0.2	168.5	237.1	236.3	-0.3	40.2	Beverages Outdoors
32	Overige Goederen en Diensten	93.7	153.8	225.7	228.7	1.3	48.7	Miscellaneous Goods and Services

* Voorlopige cijfers / Provisional Figures

I(t,t-1) Maandinflatie = Variatie tussen twee opéénvolgende maanden / Month-to-Month Percent Changes for two consecutive months

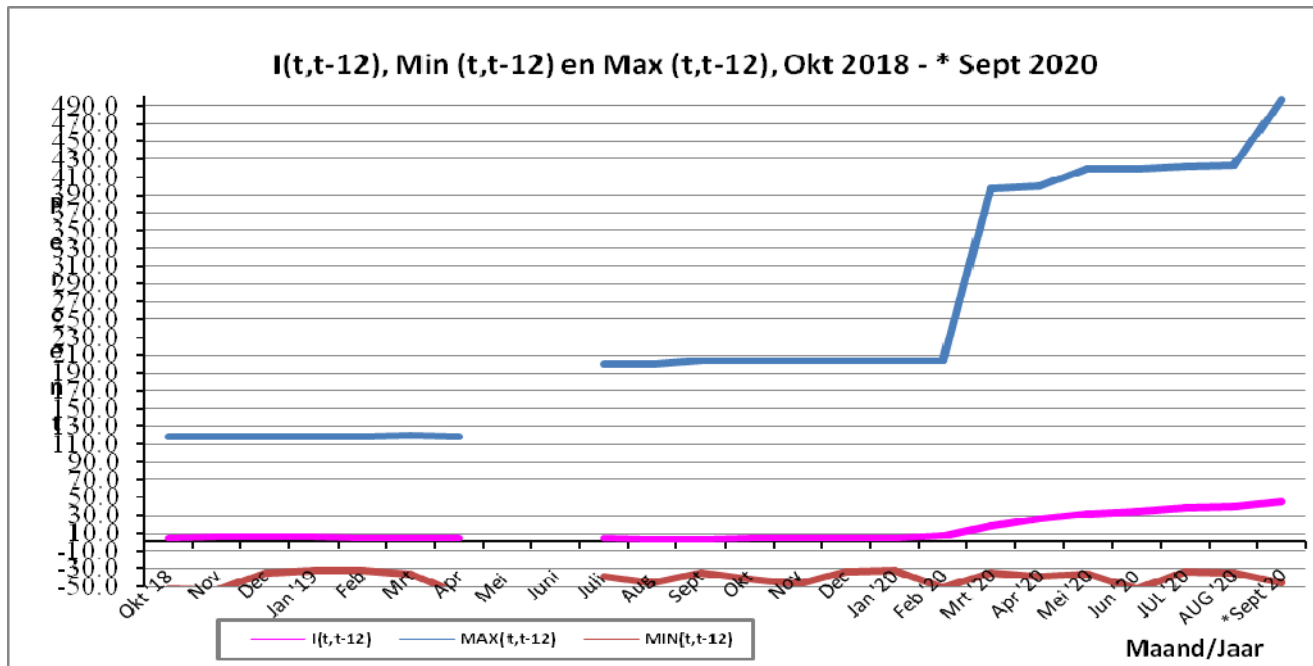
I(t,t-12) Variatie tussen de maand in het lopende jaar en dezelfde maand van het jaar daarvoor / 12-month change = same-month-previous year comparison

Inflatie handmatig berekend uit gepubliceerde indices kan afrondingsverschillen opleveren / # # Inflation computed manually, based on published figures may produce rounding errors

Bron / Source: Stichting Algemeen Bureau voor de Statistiek / General Bureau of Statistics

Datum / Date: Friday 23 October 2020 Next Release: Monday 23 November 2020





I(t,t-12) is een gewogen gemiddeld cijfer en CSO's (Statistiekorganisaties) publiceren normaliter slechts I(t,t-12). Vaak is er dan ongenoegen bij diverse partijen.

I(t,t-12) is a weighted average and CSOs (Statistical organizations) normally publish only I(t,t-12). Often there is dissatisfaction among various parties.

Aan de ene kant is er de Overheid, die veeleer van oordeel is dat de inflatie (te) hoog is en onvoldoende de door haar (en de Centrale Bank) getrooste inspanningen tot uiting brengt. Aan de andere kant zijn er de vakbonden (en andere consumenten) die vaak ook van oordeel zijn dat het gepubliceerde gemiddelde cijfer verschilt van wat ze ervaren.

On the one hand there is the Government, which rather thinks that inflation is (too) high and does not sufficiently reflect the efforts it (and Central Bank) made. On the other hand, the Trade Unions (and other consumers) often are also of the opinion that the published average doesn't represent their experience.

Vanaf de maand januari 2019 rapporteert het ABS ook over "prijsbewegingen", waarbij het gedrag van de 316 individuele items in het CPI pakket beschreven wordt. Naast een maat voor de ligging (gemiddelde) wordt dus ook een indicatie van spreiding (range) gegeven.

Starting from the month January 2019 the ABS also reports on "price movements", describing the behavior of the 316 individual items in the CPI basket. Besides a location measure (mean) an indication is thus also given of the spread/variation (range).

In september 2020 was de inflatie (CPI september 2020 vergeleken met CPI september 2019) 45.1 %. **Als naar de individuele items wordt gekeken hebben die prijsbewegingen van tussen -45% (Min) en +497 % (Max) laten zien.**

In September 2020, inflation (CPI September 2020 compared with CPI September 2019) was 45.1 %. **If the individual items are considered, these price movements have been between -45% (Min) and +497% (Max).**

Van oktober 2018 t/m september 2020 hebben de 316 items prijsbewegingen van tussen -59% en +497% laten zien. I(t,t-12) zelf lag in die periode tussen +4.0 % en +45.1 %.

From October 2018 to September 2020, the 316 items showed price movements of between -59% and +497%. I(t,t-12) itself was between +4.0 % and +45.1% during that period.





**Stichting Algemeen Bureau voor de Statistiek: Prijsindexcijfers en inflatie
Paramaribo & Wanica, Nickerie, Coronie & Saramacca, Commewijne en Para
(Basis/Base: Apr - Jun 2016=100)**

Technische Noten

1- Het trekken van conclusies, op basis van de indexcijfers, over prijsniveauverschillen is niet toegestaan! Met een simpel voorbeeld maken we dat duidelijk. Item X kost in de basisperiode SRD 1000 in Nickerie en SRD 1500 in PW (de index is dus in beide gevallen 100). Als op een gegeven ogenblik de index in Nickerie 140 is en de index in PW 110 dan kan men slechts concluderen dat er meer inflatie is geweest in Nickerie dan in PW, maar men mag geenszins concluderen dat Nickerie duurder is dan PW. (Nickerie: 140 => 1400 en PW 110=>1650). **Slechts vergelijkingen van prijsbewegingen zijn toegestaan en geen vergelijkingen van prijsniveaus!**

2- Procentuele veranderingen in de indexcijfers (=inflatie) worden berekend m b v de formule:
 $(I_t/I_{t-1}-1) \times 100\%$, met I_t de index in periode t.

3- Wat betreft de vorige en de huidige index geldt:

Hoofdgroepen	Factor
1 Voeding en Niet Alcoholische Dranken	215.2
2 Alcoholische Dranken en Tabak	255.6
3 Kleding en Schoeisel	207.3
4 Huisvesting en Nutsvoorzieningen	328.3
5 Woninginrichting	182.0
6 Gezondheidszorg	199.0
7 Transport	194.1
8 Communicatie	201.1
9/10 Recreatie, Cultuur en Onderwijs	237.8
11 Buitenshuis Eten	177.4
12 Overige Goederen en Diensten	211.4
TT Totaal	227.1

Voor elke hoofdgroep en het totaal geldt:

Van vorige index naar huidige index, vermenigvuldigen met: **100/Factor**

Van huidige index naar vorige index, vermenigvuldigen met: **Factor/100**

Technical Notes

1- Drawing conclusions, based on the indices, about differences in price level is not valid! A simple example will illustrate this: The base period price for Item X is SRD 1000 in Nickerie and SRD 1500 in PW (the index is 100 in both situations). If at any time the index in Nickerie is 140 and the index in PW is 110, the only conclusion can be that there has been more inflation in Nickerie than in PW, but users should not conclude that Nickerie is more expensive than PW (Nickerie: 140 => 1400 and PW 110 => 1650). **Only comparisons of price movements are allowed but not comparisons of price levels!**

2- Percent changes in indices (= inflation) are calculated using the formula:
 $(I_t/I_{t-1}-1) \times 100\%$, with I_t index in period t

3- As regards the previous and current index:

Major Groups (Divisions)	Factor
1 Food and Non Alcoholic Beverages	215.2
2 Alcoholic Beverages and Tobacco	255.6
3 Clothing and Footwear	207.3
4 Housing and Utilities	328.3
5 Household Furnishings	182.0
6 Health Care	199.0
7 Transportation	194.1
8 Communication	201.1
9/10 Recreation, Culture and Education	237.8
11 Food Away from Home	177.4
12 Miscellaneous Goods and Services	211.4
TT Total	227.1

For each major group (division) and the total the following applies:

From the previous index to the current index, multiply with: **100/Factor**

From the current index to the previous index, multiply with: **Factor/100**