

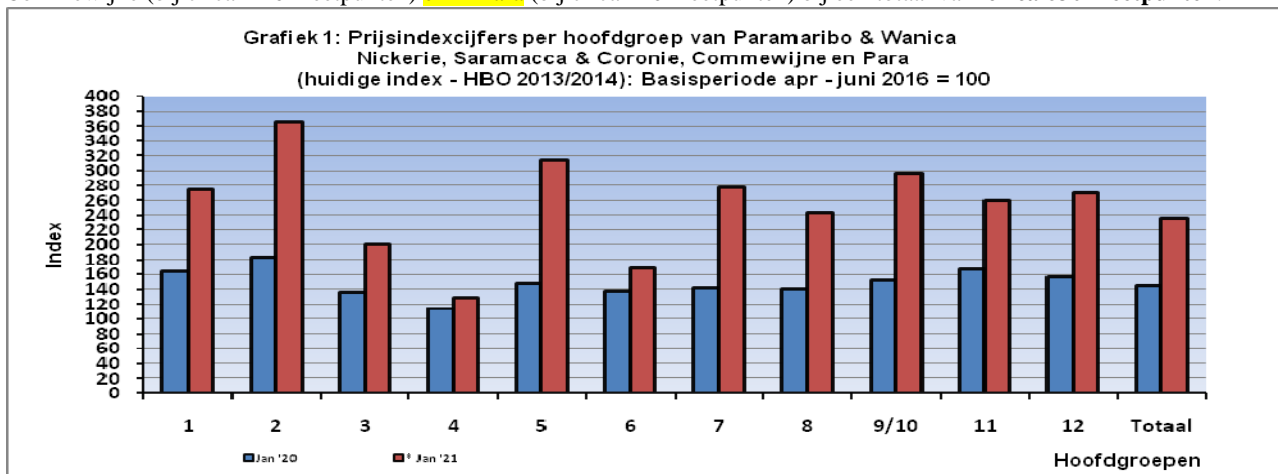
**STICHTING ALGEMEEN BUREAU VOOR DE STATISTIEK (ABS – 26 februari 2021)**  
**CONSUMENTENPRIJSINDEXCIJFERS EN INFLATIE OVER januari 2021**

Volgens voorlopige cijfers van de Stichting Algemeen Bureau voor de Statistiek (ABS) zijn de consumenten prijzen op maandbasis (basis: april 2016 – juni 2016) in januari 2021 t.o.v. december 2020 gemiddeld met **2.5% gestegen**. Vergelijken we januari 2021 met januari 2020 dan zijn de consumenten prijzen gemiddeld met **63.8% gestegen**.

***Noot: - Het betreft de prijzen opgenomen van 4 januari 2021 t/m 29 januari 2021***

De consumentenprijsindex (CPI) is een maat voor de gemiddelde verandering in de prijs van een naar kwaliteit en kwantiteit vast pakket aan goederen en diensten bestemd voor consumptieve doeleinden. De CPI wordt vaak “index voor de kosten van levensonderhoud” (COL) genoemd, maar dat is niet geheel juist aangezien in een COL substituties onder meer als gevolg van veranderingen in relatieve prijzen en in smaak WEL en in CPI NIET worden meegenomen.

Er zitten **316 items** in Suriname’s CPI pakket en prijsopnames worden verricht in Paramaribo & Wanica (bij circa 170 meetpunten), Nickerie inclusief Wageningen (bij circa 115 meetpunten), Coronie & Saramacca (bij circa 105 meetpunten), Commewijne (bij circa 120 meetpunten) **en in Para** (bij circa 120 meetpunten) bij een totaal van **circa 630 meetpunten**.



\* Voorlopige cijfers / Provisional figures

**Tabel: Consumentenprijsindexcijfers en inflatie 2016 –2020/ Consumer price indices and inflation 2016 – 2020**

Jr / Yr	Totaalindex jaargemiddelde / All items index annual average		Totaalindex December / All items index December	
	Index / Index	#Inflatie / Inflation (% change)	Index / Index	# Inflatie / Inflation (% change)
2016	103.3	55.5	119.4	52.4
2017	126.0	22.0	130.5	9.2
2018	134.9	@6.8	137.6	5.4
2019	140.7	@#4.4	143.4	4.2
<b>2020</b>	<b>189.7</b>	<b>34.9</b>	<b>230.5</b>	<b>60.8</b>

Basis: april 2016 - juni 2016 / Base : April 2016 - June 2016

@ Noot/Note: **10- maandgemiddelde (Berekeningen zonder de data voor mei en juni) / 10- months average (Computations without data for May and June)**

# Inflatie berekend uit de indices die gepubliceerd zijn, kan afrondingsverschillen opleveren / # Inflation computed, based on published figures, may produce rounding errors.

Vice –President, Ministers van Financiën & Planning en Economische Zaken, Ondernemerschap & Technologische Innovatie, de Governor van de Centrale Bank alsook de Voorzitter van de Commissie voor de Statistiek krijgen 1-2 uur voorsprong / Vice-President, Ministers of Finance and Trade, Industry & Tourism, the Governor of the Central Bank as well as the Chairperson of the Commission for Statistics get a 1-2 hours head start.

**Contact: Mw. A. Sijderstroom ( Waarnemend hoofd /: Acting head CPI) / Tel: +597-470231 / 474861 # 243**  
*Next Release concerning: CPI February 2021 – 24 March 2021*

- Vanwege een COVID-19 besmetting hebben we 2 dagen vertraging opgelopen. Onze excuses aan de gebruikers.



- Due to a COVID-19 infection we suffered a delay of 2 days. We apologize to the users

Prijndexcijfers / Index Numbers & Inflatie / Inflation (% changes): Paramaribo & Wanica, Nickerie, Saramacca & Coronie, Commewijne en / and Para (Huidige / Current Index- HBO / HBS 2013/2014): Basisperiode / Base period Apr - Jun 2016 = 100

Period(e)	Hoofdgroepen / Major Groups (Divisions)												Total	I(t, t-1)	I(t, t-12)	Gem/Gem
	1	2	3	4	5	6	7	8	9/10	11	12					
Feb '19	155.0	168.0	121.7	111.3	140.2	131.8	138.3	138.7	141.0	150.0	149.3	138.3	-0.1	4.3	.	
Mrt	154.7	168.1	123.1	111.3	141.1	131.8	137.7	138.8	141.7	152.3	149.8	138.3	0.0	4.2	.	
Apr	155.4	169.0	123.4	111.3	141.6	132.2	141.0	138.8	142.6	152.8	151.4	139.2	0.6	4.6	.	
Mei	155.9	169.1	123.7	111.3	141.6	132.2	144.4	138.8	141.8	152.8	151.9	139.8	0.4	.	.	
Jun	157.4	169.2	123.8	111.3	142.0	133.1	142.4	139.8	145.0	153.7	152.6	140.3	0.4	.	.	
Jul	157.5	169.2	123.9	111.8	142.7	133.3	143.0	139.8	146.5	154.4	152.7	140.7	0.2	4.3	.	
Aug	158.4	169.5	129.7	111.9	142.8	133.3	142.6	139.8	146.7	155.6	153.2	141.2	0.4	4.0	.	
Sept	160.5	171.1	130.3	112.3	143.4	133.3	141.0	139.8	147.5	157.9	153.8	141.9	0.5	4.0	.	
Okt	161.0	172.4	134.6	112.4	146.4	133.3	142.5	139.8	148.0	160.9	155.2	142.8	0.6	4.3	.	
Nov	161.6	173.6	135.2	112.4	146.8	135.6	141.9	139.8	148.6	165.6	155.5	143.2	0.3	4.3	.	
Dec	161.6	176.8	135.3	113.0	147.0	136.7	140.9	139.8	149.8	166.0	155.7	143.4	0.1	4.2	@ 4.4	
Jan '20	163.2	182.9	135.3	113.1	148.2	137.0	141.1	139.8	151.7	167.2	157.1	144.3	0.7	4.2	.	
Feb	167.1	193.5	139.3	113.7	157.5	137.8	145.6	141.7	161.4	169.7	160.9	147.9	2.5	7.0	.	
Mrt	188.8	226.6	155.0	115.9	185.8	139.5	158.2	148.5	183.5	190.2	181.1	162.6	9.9	17.6	.	
Apr	210.1	241.0	159.2	116.4	207.6	140.3	174.2	150.2	196.0	196.3	200.7	175.3	7.8	26.0	.	
Mei	224.0	258.3	169.2	119.5	220.1	142.6	177.1	150.4	206.9	203.8	212.4	183.8	4.8	31.5	.	
Jun	234.6	270.8	177.4	120.9	229.0	142.7	178.1	151.5	210.7	207.1	223.1	189.7	3.3	35.2	12.3	
Jul	243.9	278.0	178.4	121.2	246.8	142.9	178.6	151.7	221.2	210.1	224.4	194.4	2.5	38.2	15.2	
Aug	247.6	296.5	182.9	122.7	253.7	143.0	183.0	151.7	226.8	212.3	225.7	197.6	1.7	40.0	18.2	
Sept	250.8	308.1	189.3	124.0	266.6	146.7	217.6	155.9	251.7	222.4	228.7	205.9	4.2	45.1	21.6	
Okt	255.7	332.6	196.0	127.9	277.2	151.2	260.7	239.6	264.3	239.6	241.8	220.5	7.1	54.4	25.8	
Nov	259.0	339.5	197.8	127.9	289.0	166.4	261.5	242.6	272.5	242.9	245.0	223.9	1.5	56.3	30.2	
Dec	269.6	353.9	199.7	128.0	304.9	167.5	270.6	243.5	285.9	255.6	249.3	230.5	3.0	60.8	34.9	
* Jan '21	275.2	366.2	200.9	128.4	314.7	168.3	277.2	243.8	296.7	259.7	270.4	236.4	2.5	63.8	39.9	

Noot / Note: I(t,t-1) juli t. o. v april / I(t,t-1) July compared to April @ 10- maands inflatie (Berekeningen zonder de data voor mei en juni) / 10-months inflation (Computations without data for May and June)

\* Voorlopige cijfers / Provisional Figures

• Gegevens ontbreken, vanwege vakbondskties van 20 april - 9 juli 2018 / Data is missing due to trade union actions from 20 April to 9 of July 2018

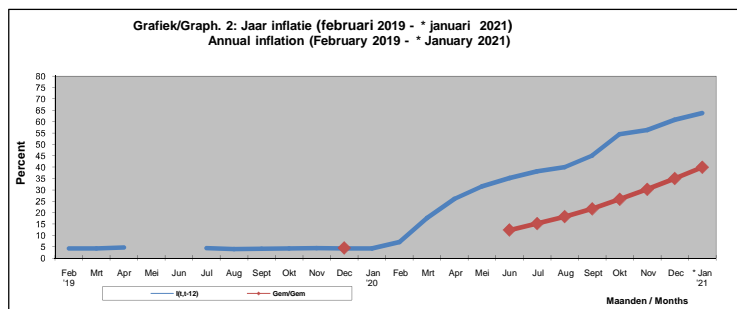
Gewichten / Weights (per 1000)

Apr - Jun 2016

Legenda / Legend: Hoofdgroepen / Major Groups (Divisions)

1 Voeding en Niet Alcoholische Dranken / Food and Non Alcoholic Beverages	313
2 Alcoholische Dranken en Tabak / Alcoholic Beverages and Tobacco	18
3 Kleding en Schoeisel / Clothing and Footwear	39
4 Huisvesting en Nutsvoorzieningen / Housing and Utilities	229
5 Woninginrichting / Household Furnishings	52
6 Gezondheidszorg / Health Care	47
7 Transport / Transportation	123
8 Communicatie / Communication	43
9/10 Recreatie, Cultuur en Onderwijs / Recreation, Culture and Education	34
11 Buitenshuis Eten / Food Away from Home	8
12 Overige Goederen en Diensten / Miscellaneous Goods and Services	94

- 1) **Maandinflatie**, I(t,t-1)= Variatie tussen twee opeenvolgende maanden (Berekenen van I(t,t-1) uit de indices die gepubliceerd zijn kan afrondingsverschillen opleveren) / **Month-to-Month Percent Changes** for two consecutive months (Computing I(t,t-1) based on published indices may produce rounding errors)
- 2) **I(t,t-12)** Variatie tussen de maand in het lopende jaar en dezelfde maand van het jaar daarvoor / **12-month change**= same-month-previous year comparison
- 3) **Gem/Gem**, Gemiddelde van de laatste twaalf (12) maanden vergeleken met het gemiddelde van de voorgaande twaalf (12) maanden / **Avg/Avg**, Average of the latest twelve (12) months compared to the average of the previous twelve (12) months



\* Voorlopige cijfers / Provisional Figures

• Gegevens ontbreken, vanwege vakbondskties van 20 april - 9 juli 2018 / Data is missing due to trade union actions from 20 April to 9 of July 2018

Bron / Source: Stichting Algemeen Bureau voor de Statistiek / General Bureau of Statistics

Datum / Date: Friday 26 February 2021

Next Release: Wednesday 24 March 2021

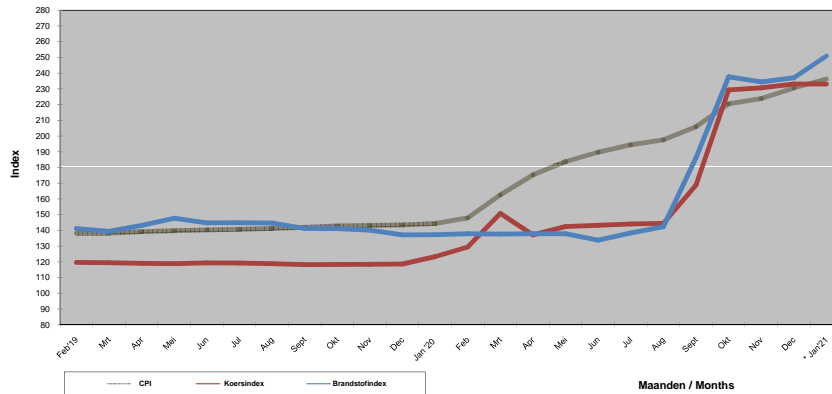
CPI, Koers- en de Brandstof index, Basisperiode: april - juni 2016 = 100

	CPI	Koersindex	Brandstofindex
<b>Feb'19</b>	138.3	119.6	141.2
Mrt	138.3	119.4	139.4
Apr	139.2	119.0	143.1
Mei	139.8	118.8	147.8
Jun	140.3	119.3	144.8
Jul	140.7	119.2	144.9
Aug	141.2	118.8	144.7
Sept	141.9	118.2	141.2
Okt	142.8	118.3	141.1
Nov	143.2	118.4	140.1
Dec	143.4	118.6	137.1
<b>Jan '20</b>	144.3	123.3	137.2
Feb	147.9	129.4	137.8
Mrt	162.6	150.7	137.7
Apr	175.3	137.1	137.8
Mei	183.8	142.4	137.9
Jun	189.7	143.2	133.8
Jul	194.4	144.0	138.3
Aug	197.6	144.5	142.3
Sept	205.9	168.8	186.2
Okt	220.5	229.3	237.7
Nov	223.9	230.7	234.4
Dec	230.5	233.1	237.1
<b>* Jan'21</b>	236.4	233.1	250.9

\* Voorlopige cijfers / Provisional Figures



Grafiek/Graph. 3 : CPI -, koers - en brandstof index (februari 2019 - \* januari 2021)  
CPI -, rate - and fuel index (February 2019 - \* January 2021)



\* Voorlopige cijfers / Provisional Figures

Bron/Source: Stichting Algemeen Bureau voor de Statistiek/General Bureau of Statistics

Contact: Mw. A. Sijderstroom( Waarnemend hoofd/ Acting head: CPI)Tel:+597-470231 ---Fax:+597-425004

Datum / Date: Friday 26 February 2021

Next Release: Wednesday 24 March 2021

Prijnsindexcijfers / Index Numbers & Inflatie / Inflation (% changes): Paramaribo & Wanica, Nickerie, Saramacca & Coronie,  
Para en / and Commewijne (Huidige / Current Index - HBO / HBS 2013/2014): Basisperiode / Base period Apr - Jun 2016 = 100

NR	SUBGROEPEN	Gewichten/ Weights (per 1000)	Index cijfers / Index Numbers			## Inflatie / Inflation (%Changes)		SUBGROUPS
			Jan '20	Dec '20	* Jan '21	* I(t,t-1) Jan '21	* I(t,t-12) Jan '21	
1	Brood en Granen	81.5	154.0	252.4	256.7	1.7	66.6	Bread and Cereals
2	Vlees en Vleesproducten	56.3	164.2	293.3	294.9	0.5	79.6	Meat and Meat Products
3	Vis, Visproducten en Garnalen	20.5	166.1	242.7	254.0	4.7	52.9	Fish, Fish Products and Shrimps
4	Melk, Melkproducten en Eieren	38.9	175.5	268.5	295.4	10.0	68.3	Milk, Dairy Products and Eggs
5	Boter, Oliën en Vetten	25.8	150.2	320.2	326.2	1.9	117.2	Butter, Oils and Fats
6	Vruchten en Groenten	24.8	198.0	243.2	241.5	-0.7	22.0	Fruits and Vegetables
7	Suiker en Suikerproducten	9.7	144.0	265.7	261.2	-1.7	81.4	Sugar and Sugar Products
8	Softdrinks, Sappen en Water	40.5	162.8	259.7	261.9	0.9	60.9	Soft drinks, Fruit & Vegetables juices and Mineral Water
9	Overige Voeding en Niet-Alcoholische Dranken	15.2	152.4	298.2	290.0	-2.8	90.3	Other Foods and Non-Alcoholic Beverages
10	Alcoholische Dranken en Tabak	17.7	182.9	353.9	366.2	3.5	100.3	Alcoholic Beverages and Tobacco
11	Volwassenkleding	20.9	133.5	193.9	195.2	0.7	46.2	Adult Clothing
12	Kinderkleding	4.4	131.4	195.5	197.7	1.1	50.4	Child Clothing
13	Volwassenschoeisel	11.8	139.7	212.2	212.9	0.3	52.4	Adult Footwear
14	Kinderschoeisel	1.6	138.0	196.8	196.8	0.0	42.6	Child Footwear
15	Huisvesting, Onderhoud, Reparatie van woning en Nutsvoorzieningen	229.0	113.1	128.0	128.4	0.3	13.6	Housing, Maintenance, Repair of the dwelling and Utilities
16	Meubilair, Huisraad en Huishoudtextiel	11.5	141.2	226.3	236.9	4.7	67.8	Furniture and Housekeeping Textile
17	Huishoudelijke Apparaten en Goederen	14.7	131.9	280.3	303.5	8.3	130.1	Household Appliances & Goods
18	Overige Goederen en Diensten voor Woninginrichting	26.0	160.5	353.4	355.2	0.5	121.3	Other Goods & Services for Household Furnishings
19	Farmaceutische Producten	15.8	165.8	242.0	242.0	0.0	45.9	Pharmaceutical Products
20	Medische en Paramedische Diensten	31.1	122.3	129.6	130.8	0.9	7.0	Medical & Paramedical Services
21	Transportmiddelen	41.0	144.2	314.2	314.2	0.0	118.0	Means of Transport
22	Operatie, Onderhoud en Reparatie van Transportmiddelen	76.3	137.5	242.8	253.4	4.3	84.3	Operation, Maintenance and Repair of Transport Means
23	Transportdiensten	5.8	167.5	328.9	329.6	0.2	96.8	Transport Services
24	Communicatie-Apparatuur en Communicatie-Diensten	43.1	139.8	243.5	243.8	0.1	74.3	Communication Appliances & Services
25	Recreatie Apparatuur, Goederen en Diensten	14.2	129.4	253.4	254.5	0.4	96.6	Recreation Appliances, Equipment & Services
26	Tuinieren	2.5	158.5	282.4	284.1	0.6	79.2	Gardening
27	Huisdieren	11.6	172.5	365.9	394.3	7.8	128.6	Pets
28	Cultuur en Onderwijs	6.0	161.4	209.9	213.1	1.5	32.0	Culture and Education
29	Maaltijden Buitenhuis	7.2	166.2	255.7	259.6	1.5	56.2	Meals Outdoors
30	Belegd Brood, Bollen en Snacks	0.9	172.4	250.4	256.1	2.3	48.6	Sandwich, Donuts and Snacks
31	Dranken Buitenhuis	0.2	178.9	273.7	279.4	2.1	56.2	Beverages Outdoors
32	Overige Goederen en Diensten	93.7	157.1	249.3	270.4	8.5	72.1	Miscellaneous Goods and Services

\* Voorlopige cijfers / Provisional Figures

I(t,t-1) Maandinflatie = Variatie tussen twee opéénvolgende maanden / Month-to-Month Percent Changes for two consecutive months

I(t,t-12) Variatie tussen de maand in het lopende jaar en dezelfde maand van het jaar daarvoor / 12-month change = same-month-previous year comparison

## Inflatie handmatig berekend uit gepubliceerde indices kan afrondingsverschillen opleveren / ## Inflation computed manually, based on published figures may produce rounding errors

Bron / Source: Stichting Algemeen Bureau voor de Statistiek / General Bureau of Statistics

Datum / Date: Friday 26 February 2021 Next Release: Wednesday 24 March 2021



Prijsindexcijfers / Index Numbers & Inflatie / Inflation (% changes): Paramaribo & Wanica (PARWAN)

(Huidige / Current Index - HBO / HBS 2013/2014): Basisperiode / Base period Apr - Jun 2016 = 100

Nr	HOOFDROEPEN	Index cijfers / Index Number:					Inflatie / Inflation (% Changes)				DIVISIONS
		Dec'19	Jan'20	Nov'20	Dec'20	* Jan'21	l(t,t-1) Dec '20	l(t,t-12) Dec '20	* l(t,t-1) Jan'21	* l(t,t-12) Jan '21	
1	Voeding en Niet Alcoholische Dranken	161.0	162.1	256.3	268.6	274.6	4.8	66.8	2.2	69.4	Food and Non Alcoholic Beverages
2	Alcoholische Dranken en Tabak	176.0	182.6	337.7	354.1	364.2	4.9	101.2	2.9	99.5	Alcoholic Beverages and Tobacco
3	Kleding en Schoeisel	132.8	132.8	191.6	192.5	193.3	0.5	45.0	0.4	45.6	Clothing and Footwear
4	Huisvesting en Nutsvoorzieningen	113.1	113.2	127.8	127.8	127.8	0.0	13.0	0.0	12.9	Housing and Utilities
5	Woninginrichting	145.8	147.0	285.7	302.3	312.8	5.8	107.4	3.5	112.8	Household Furnishings
6	Gezondheidszorg	133.6	133.9	160.9	160.9	161.8	0.0	20.4	0.5	20.9	Health Care
7	Transport	141.1	141.3	260.9	270.7	276.9	3.8	91.9	2.3	96.0	Transportation
8	Communicatie	139.2	139.2	240.3	241.1	241.1	0.3	73.2	0.0	73.2	Communication
9/10	Recreatie, Cultuur en Onderwijs	148.5	150.3	268.7	283.0	292.3	5.3	90.6	3.3	94.4	Recreation, Culture and Education
11	Buitenshuis Eten	166.9	167.6	243.8	257.8	261.6	5.8	54.4	1.5	56.1	Food Away from Home
12	Overige Goederen en Diensten	156.1	157.6	223.7	226.3	248.8	1.2	44.9	9.9	57.9	Miscellaneous Goods and Services
	<b>Totaal</b>	<b>142.5</b>	<b>143.3</b>	<b>219.1</b>	<b>226.1</b>	<b>231.9</b>	<b>3.2</b>	<b>58.7</b>	<b>2.6</b>	<b>61.8</b>	<b>All Items Index</b>

\* Voorlopige cijfers / Provisional Figures

Let wel: Deze cijfers hebben betrekking op Paramaribo & Wanica (PARWAN)

l(t,t-1)Maandinflatie = Variatie tussen twee opeenvolgende maanden / Month to month percent changes for two consecutive months

l(t,t-12) Variatie tussen de maand in het lopende jaar en dezelfde maand van het jaar daarvoor / 12-month change = same-month-previous year comparison

Legenda / Legend: Hoofdgroepen / Major groups (Divisions)

Gewichten / Weights (per 1000) Apr - Jun 2016

- Voeding en Niet Alcoholische Dranken / Food and Non Alcoholic Beverages 302
- Alcoholische Dranken en Tabak / Alcoholic Beverages and Tobacco 17
- Kleding en Schoeisel / Clothing and Footwear 40
- Huisvesting en Nutsvoorzieningen / Housing and Utilities 233
- Woninginrichting / Household Furnishings 53
- Gezondheidszorg / Health Care 50
- Transport / Transportation 123
- Communicatie / Communication 47
- Recreatie, Cultuur en Onderwijs / Recreation, Culture and Education 34
- Buitenshuis Eten / Food Away from Home 9
- Overige Goederen en Diensten / Miscellaneous Goods and Services 92



Prijsindexcijfers / Index Numbers (Huidige / Current Index - HBO / HBS 2013/2014): Basisperiode / Base period Apr - Jun 2016 = 100

Periode	PARAMARIBO & WANICA		NICKERIE		CORONIE & SARAMACCA		COMMEWIJNE		PARA	
	Totaalindex	Voed en Niet Alc.	Totaalindex	Voed en Niet Alc.	Totaalindex	Voed en Niet Alc. Dr.	Totaalindex	Voed en Niet Alc. Dr.	Totaalindex	Voed en Niet Alc. Dr.
Jan '18	130.4	145.4	136.0	150.7	134.6	146.1	135.5	148.1	132.9	145.1
Feb	131.7	146.4	137.5	151.6	136.2	146.7	137.1	149.1	134.2	146.1
Mrt	131.8	147.0	138.2	154.0	136.3	147.3	137.0	149.0	134.4	146.7
Apr	132.1	147.2	138.7	154.4	136.7	147.3	137.1	148.7	135.2	147.7
Mei	-	-	-	-	-	-	-	-	-	-
Jun	-	-	-	-	-	-	-	-	-	-
Jul	133.9	148.9	140.4	154.8	138.6	148.8	138.9	149.4	137.0	148.7
Aug	134.8	150.9	141.8	157.7	138.9	149.1	140.0	151.7	137.8	150.6
Sept	135.5	151.9	142.6	158.7	139.6	149.4	140.4	152.6	138.6	151.3
Okt	136.0	152.8	143.0	158.9	139.8	148.9	140.9	153.3	138.6	150.9
Nov	136.4	153.7	143.4	160.3	140.8	150.2	140.8	154.0	138.7	151.5
Dec	136.7	153.7	143.1	159.8	139.8	149.7	141.6	156.5	138.3	150.0
Jan '19	137.7	154.9	143.8	160.3	142.0	150.6	142.4	156.8	138.3	150.3
Feb	137.4	154.5	144.7	163.1	141.9	150.9	141.7	156.4	138.6	151.8
Mrt	137.5	154.4	144.1	161.3	142.3	151.3	141.7	156.5	138.2	150.9
Apr	138.4	155.1	144.9	162.3	142.9	151.4	142.2	156.3	138.8	151.5
Mei	139.0	155.6	145.8	163.3	143.4	151.4	143.2	157.0	139.2	151.3
Jun	139.5	157.4	146.2	163.8	143.3	151.6	144.3	158.9	139.3	151.3
Jul	139.9	157.3	146.7	164.6	143.7	153.2	144.6	159.0	139.2	151.4
Aug	140.4	158.1	148.3	168.5	144.2	154.1	145.2	159.8	139.2	150.9
Sept	141.0	159.9	150.2	173.2	144.9	156.2	145.9	161.6	140.1	152.9
Okt	141.9	160.4	150.8	173.3	146.3	158.1	146.4	162.4	140.9	153.5
Nov	142.3	161.1	151.2	173.7	146.4	157.7	146.8	163.4	142.0	154.4
Dec	142.5	161.0	151.2	173.8	146.8	158.9	147.0	163.4	142.0	154.2
Jan '20	143.3	162.1	152.4	177.1	148.1	161.3	149.3	167.7	143.5	156.8
Feb	146.9	166.0	155.1	180.6	152.0	165.5	152.6	171.6	147.0	161.7
Mrt	161.5	189.5	171.9	189.9	167.3	184.5	165.4	185.3	162.0	183.5
Apr	174.4	212.6	188.1	205.7	176.9	200.0	176.9	202.1	171.1	193.1
Mei	182.2	225.7	196.9	219.4	187.1	214.2	188.0	220.6	186.3	214.7
Jun	188.4	237.1	204.3	233.6	192.5	223.2	192.6	226.7	187.5	215.0
Jul	192.7	246.0	209.7	246.1	200.6	232.2	200.6	240.1	191.8	219.8
Aug	195.7	249.3	213.1	249.1	205.0	238.6	203.9	244.0	197.7	227.9
Sept	203.5	251.3	224.6	259.0	216.8	246.5	213.8	251.0	206.1	234.6
Okt	216.2	254.6	255.3	278.0	240.1	263.8	229.2	251.0	227.1	245.2
Nov	219.1	256.3	260.3	287.7	244.6	269.4	235.5	260.0	233.2	254.8
Dec	226.1	268.6	263.7	283.2	252.3	276.6	242.1	270.9	237.6	259.8
* Jan'21	231.9	274.6	269.7	285.3	262.6	285.9	246.6	272.0	243.7	267.8

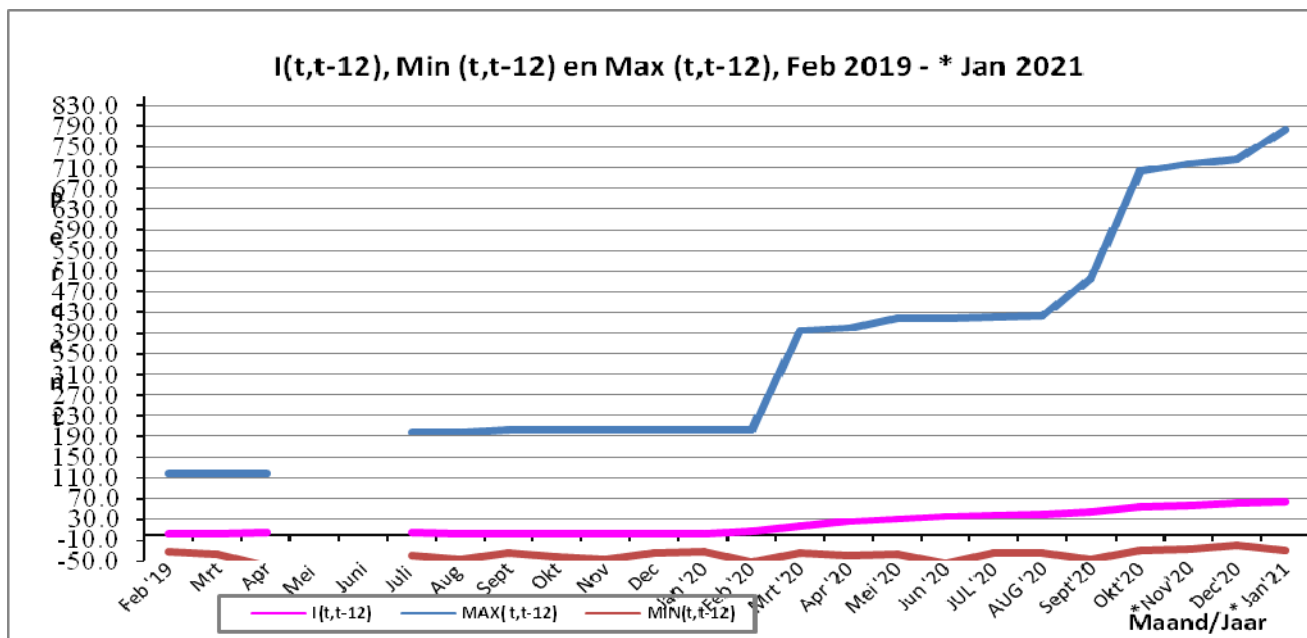
\* Voorlopige cijfers / Provisional Figures

Gegevens ontbreken, vanwege vakbondskasities van 20 april - 9 juli 2018 / Data is missing due to trade union actions from 20 April to 9 July 2018

# Inflatie handmatig berekend uit gepubliceerde indices kan afrondingsverschillen opleveren / # Inflation computed manually, based on published figures may produce rounding errors

Bron / Source: Stichting Algemeen Bureau voor de Statistiek / General Bureau of Statistics

Datum / Date: Friday 26 February 2021 Next Release: Wednesday 24 March 2021



I(t,t-12) is een gewogen gemiddeld cijfer en CSO's (Statistiekorganisaties) publiceren normaliter slechts I(t,t-12). Vaak is er dan ongenoegen bij diverse partijen.

I(t,t-12) is a weighted average and CSOs (Statistical organizations) normally publish only I(t,t-12). Often there is dissatisfaction among various parties.

Aan de ene kant is er de Overheid, die veeleer van oordeel is dat de inflatie (te) hoog is en onvoldoende de door haar (en de Centrale Bank) getrooste inspanningen tot uiting brengt. Aan de andere kant zijn er de vakbonden (en andere consumenten) die vaak ook van oordeel zijn dat het gepubliceerde gemiddelde cijfer verschilt van wat ze ervaren.

On the one hand there is the Government, which rather thinks that inflation is (too) high and does not sufficiently reflect the efforts it (and Central Bank) made. On the other hand, the Trade Unions (and other consumers) often are also of the opinion that the published average doesn't represent their experience.

Vanaf de maand januari 2019 rapporteert het ABS ook over "prijsbewegingen", waarbij het gedrag van de 316 individuele items in het CPI pakket beschreven wordt. Naast een maat voor de ligging (gemiddelde) wordt dus ook een indicatie van spreiding (range) gegeven.

Starting from the month January 2019 the ABS also reports on "price movements", describing the behavior of the 316 individual items in the CPI basket. Besides a location measure (mean) an indication is thus also given of the spread/variation (range).

In januari 2021 was de inflatie (CPI januari 2021 vergeleken met CPI januari 2020) 63.8%. Als naar de individuele items wordt gekeken hebben die prijsbewegingen van tussen -30% (Min) en +748 % (Max) laten zien.

In January 2021, inflation (CPI January 2021 compared with CPI January 2020) was 63.8%. If the individual items are considered, these price movements have been between -30% (Min) and +748% (Max).

Van februari 2019 t/m januari 2021 hebben de 316 items prijsbewegingen van tussen -59% en +784% laten zien. I(t,t-12) zelf lag in die periode tussen +4.0 % en +63.8 %.

From February 2019 to January 2021, the 316 items showed price movements of between -59% and +784%. I(t,t-12) itself was between +4.0 % and +63.8 % during that period.





**SURINAME**

**Stichting Algemeen Bureau voor de Statistiek: Prijsindexcijfers en inflatie  
Paramaribo & Wanica, Nickerie, Coronie & Saramacca, Commewijne en Para  
(Basis/Base: Apr - Jun 2016=100)**

**Technische Noten**

1- Het trekken van conclusies, op basis van de indexcijfers, over prijsniveauverschillen is niet toegestaan! Met een simpel voorbeeld maken we dat duidelijk. Item X kost in de basisperiode SRD 1000 in Nickerie en SRD 1500 in PW (de index is dus in beide gevallen 100). Als op een gegeven ogenblik de index in Nickerie 140 is en de index in PW 110 dan kan men slechts concluderen dat er meer inflatie is geweest in Nickerie dan in PW, maar men mag geenszins concluderen dat Nickerie duurder is dan PW. (Nickerie: 140 => 1400 en PW 110=>1650). **Slechts vergelijkingen van prijsbewegingen zijn toegestaan en geen vergelijkingen van prijsniveaus!**

2- Procentuele veranderingen in de indexcijfers (=inflatie) worden berekend m b v de formule:  
 $(I_t/I_{t-1}-1) \times 100\%$ , met  $I_t$  de index in periode t.

3- Wat betreft de vorige en de huidige index geldt:

Hoofdgroepen	Factor
1 Voeding en Niet Alcoholische Dranken	215.2
2 Alcoholische Dranken en Tabak	255.6
3 Kleding en Schoeisel	207.3
4 Huisvesting en Nutsvoorzieningen	328.3
5 Woninginrichting	182.0
6 Gezondheidszorg	199.0
7 Transport	194.1
8 Communicatie	201.1
9/10 Recreatie, Cultuur en Onderwijs	237.8
11 Buitenshuis Eten	177.4
12 Overige Goederen en Diensten	211.4
<b>TT Totaal</b>	<b>227.1</b>

Voor elke hoofdgroep en het totaal geldt:

Van vorige index naar huidige index,  
vermenigvuldigen met: **100/Factor**

Van huidige index naar vorige index,  
vermenigvuldigen met: **Factor/100**

**Technical Notes**

1- Drawing conclusions, based on the indices, about differences in price level is not valid! A simple example will illustrate this: The base period price for Item X is SRD 1000 in Nickerie and SRD 1500 in PW (the index is 100 in both situations). If at any time the index in Nickerie is 140 and the index in PW is 110, the only conclusion can be that there has been more inflation in Nickerie than in PW, but users should not conclude that Nickerie is more expensive than PW (Nickerie: 140 => 1400 and PW 110 => 1650). **Only comparisons of price movements are allowed but not comparisons of price levels!**

2- Percent changes in indices (= inflation) are calculated using the formula:  
 $(I_t/I_{t-1}-1) \times 100\%$ , with  $I_t$  index in period t

3- As regards the previous and current index:

Major Groups (Divisions)	Factor
1 Food and Non Alcoholic Beverages	215.2
2 Alcoholic Beverages and Tobacco	255.6
3 Clothing and Footwear	207.3
4 Housing and Utilities	328.3
5 Household Furnishings	182.0
6 Health Care	199.0
7 Transportation	194.1
8 Communication	201.1
9/10 Recreation, Culture and Education	237.8
11 Food Away from Home	177.4
12 Miscellaneous Goods and Services	211.4
<b>TT Total</b>	<b>227.1</b>

For each major group (division) and the total the following applies:

From the previous index to the current index, multiply with: **100/Factor**

From the current index to the previous index, multiply with: **Factor/100**