

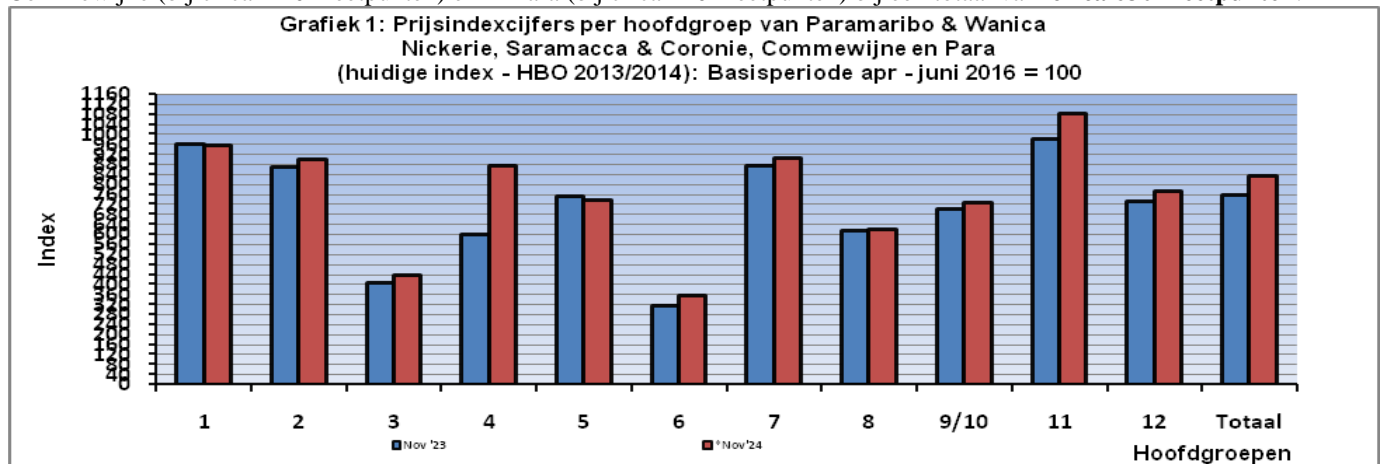
STICHTING ALGEMEEN BUREAU VOOR DE STATISTIEK (ABS – 20 december 2024)
CONSUMENTENPRIJSINDEXCIJFERS EN INFLATIE OVER november 2024

Volgens voorlopige cijfers van de Stichting Algemeen Bureau voor de Statistiek (ABS) zijn de consumenten prijzen op maandbasis (basis: april 2016 – juni 2016) in november 2024 t.o.v. oktober 2024 gemiddeld met **0.2% gestegen**. Vergelijken we november 2024 met november 2023 dan zijn de consumenten prijzen gemiddeld met **9.7% gestegen**.

Noot: - Het betreft de prijzen opgenomen van 1 november 2024 t/m 29 november 2024.

De **consumentenprijsindex** (CPI) is een maat voor de gemiddelde verandering in de prijs van een naar kwaliteit en kwantiteit vast pakket aan goederen en diensten bestemd voor consumptieve doeleinden. De CPI wordt vaak “index voor de kosten van levensonderhoud” (COL) genoemd, maar dat is niet geheel juist aangezien in een COL substituties onder meer als gevolg van veranderingen in relatieve prijzen en in smaak WEL en in CPI NIET worden meegenomen.

Er zitten **316 items** in Suriname’s CPI pakket en prijsopnames worden verricht in Paramaribo & Wanica (bij circa 170 meetpunten), Nickerie inclusief Wageningen (bij circa 115 meetpunten), Coronie & Saramacca (bij circa 105 meetpunten), Commewijne (bij circa 120 meetpunten) en in Para (bij circa 120 meetpunten) bij een totaal van **circa 630 meetpunten**.



* Voorlopige cijfers / Provisional figures

Tabel: Consumentenprijsindexcijfers en inflatie 2019 – 2023 / Consumer price indices and inflation 2019 – 2023

Jr / Yr	Totaalindex jaargemiddelde / All items index annual average		Totaalindex December / All items index December	
	Index / Index	#Inflatie / Inflation (% change)	Index / Index	# Inflatie / Inflation (% change)
2019	140,7	@#4,4	143,4	4,2
2020	189,7	34,9	230,5	60,8
2021	301,9	59,1	370,4	60,7
2022	460,2	52,4	572,5	54,6
2023	697,5	51,6	759,3	32,6

Basis: april 2016 - juni 2016 / Base : April 2016 - June 2016

@ **Noot/Note:10- maandgemiddelde (Berekeningen zonder de data voor mei en juni) / 10- months average (Computations without data for May and June)**

Inflatie berekend uit de indices die gepubliceerd zijn, kan afrondingsverschillen opleveren / # Inflation computed, based on published figures, may produce rounding errors.

Vice –President, Ministers van Financiën & Planning en Economische Zaken, Ondernemerschap & Technologische Innovatie, de Governor van de Centrale Bank alsook de Voorzitter van de Commissie voor de Statistiek krijgen 1-2 uur voorsprong / Vice-President, Ministers of Finance & Planning and Economic Affairs, Entrepreneurship & Technological Innovation, the Governor of the Central Bank as well as the Chairperson of the Commission for Statistics get a 1-2 hours head start.

Contact: Mevr Amritpersad S. (Hoofd i.o /Head in training) / Tel: +597-470231 / 474861 # 243

Next Release concerning: CPI December 2024 – 24 January 2025



Prijnsindexcijfers / Index Numbers & Inflatie / Inflation (% changes): Paramaribo & Wanica, Nickerie, Saramacca & Coronie, Commewijne en / and Para (Huidige / Current Index- HBO / HBS 2013/2014): Basisperiode / Base period Apr - Jun 2016 = 100

Period(e)	Hoofdgroepen / Major Groups (Divisions)												Total	I(t, t-1)	I(t,t-12)	Gem/Gem
	1	2	3	4	5	6	7	8	9/10	11	12					
Dec'22	703.4	674.9	326.5	470.6	631.9	278.0	604.6	543.5	568.1	708.2	542.0	572.5	4.7	54.6	52.4	
Jan '23	731.1	728.1	336.7	470.8	668.4	281.8	631.7	570.1	586.2	746.4	581.0	593.8	3.7	55.6	52.2	
Feb	748.6	742.0	339.1	471.2	677.8	283.0	710.0	581.6	599.9	757.6	603.4	613.0	3.2	57.9	52.2	
Mrt	778.0	761.8	358.6	471.7	685.7	289.1	742.9	613.9	631.4	800.4	623.5	632.9	3.2	59.6	52.3	
Apr	836.3	838.2	371.9	479.1	703.9	293.8	815.1	614.2	662.6	830.8	653.4	668.9	5.7	65.4	53.1	
Mei	867.9	842.7	382.4	483.3	734.7	295.2	812.2	614.2	693.2	848.4	678.9	685.2	2.4	65.0	53.9	
Jun	895.1	865.1	385.9	494.5	740.5	295.3	837.1	614.2	696.5	856.5	684.0	700.8	2.3	54.6	53.9	
Jul	905.9	871.2	395.8	541.4	742.5	295.9	870.0	614.2	699.6	892.2	700.7	721.6	3.0	56.6	54.5	
Aug	915.9	873.5	404.2	554.2	744.8	296.0	922.4	614.2	713.9	918.5	707.1	735.9	2.0	53.5	55.5	
Sept	926.6	873.8	408.1	576.0	750.1	296.1	933.6	614.2	707.2	945.7	713.6	746.7	1.5	50.8	56.0	
Okt	942.7	873.7	409.2	588.5	753.2	305.1	910.4	614.3	702.7	975.7	729.6	753.9	1.0	42.9	55.1	
Nov	959.7	869.1	408.0	601.5	753.8	316.4	874.1	614.4	699.8	982.6	733.0	758.5	0.6	38.7	53.8	
Dec	958.0	863.7	410.1	616.2	755.7	316.4	842.1	633.9	709.5	1011.9	738.0	759.3	0.1	32.6	51.6	
Jan '24	942.1	888.9	410.2	628.8	757.1	321.5	885.2	656.7	713.3	1025.4	752.5	765.9	0.9	29.0	49.0	
Feb	936.2	889.1	410.7	643.4	749.9	322.3	892.8	656.7	713.4	1039.7	759.5	768.8	0.4	25.4	46.0	
Mrt	932.9	894.0	411.8	791.1	748.1	322.4	895.6	657.4	716.6	1044.7	765.7	802.7	4.4	26.8	43.1	
April	937.8	892.0	411.9	803.4	749.4	324.5	904.5	657.4	715.4	1050.3	769.3	808.7	0.7	20.9	39.5	
Mei	942.7	891.8	413.3	838.8	748.8	324.5	859.0	657.4	715.2	1056.6	769.4	812.8	0.5	18.6	35.8	
Jun	944.9	902.8	414.1	853.3	746.6	324.5	838.5	657.4	714.1	1072.5	769.1	814.4	0.2	16.2	32.6	
Jul	952.3	899.6	416.4	839.4	745.8	354.3	834.3	657.4	714.2	1073.3	778.3	815.3	0.1	13.0	29.1	
Aug	949.7	902.0	417.1	862.3	744.5	354.4	834.2	618.8	714.4	1074.0	774.5	817.7	0.3	11.1	25.8	
Sept	941.1	902.6	416.8	903.7	738.9	354.5	837.0	619.2	714.4	1078.6	776.2	824.8	0.9	10.5	22.7	
Okt	947.1	902.0	426.9	902.9	739.4	354.7	863.8	622.2	717.2	1080.7	770.6	829.9	0.6	10.1	20.2	
* Nov	955.3	901.4	437.3	874.1	737.9	354.7	904.6	622.7	725.3	1083.4	774.6	831.9	0.2	9.7	17.9	

* Voorlopige cijfers / Provisional Figures

Legenda / Legend: Hoofdgroepen / Major Groups (Divisions)

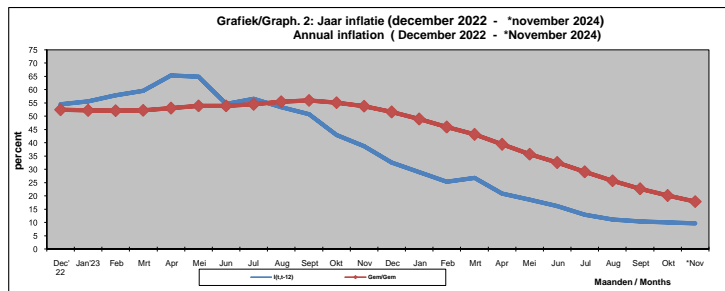
- 1 Voeding en Niet Alcoholische Dranken / Food and Non Alcoholic Beverages
- 2 Alcoholische Dranken en Tabak / Alcoholic Beverages and Tobacco
- 3 Kleding en Schoeisel / Clothing and Footwear
- 4 Huisvesting en Nutsvoorzieningen / Housing and Utilities
- 5 Woninginrichting / Household Furnishings
- 6 Gezondheidszorg / Health Care
- 7 Transport / Transportation
- 8 Communicatie / Communication
- 9/10 Recreatie, Cultuur en Onderwijs / Recreation, Culture and Education
- 11 Buitenshuis Eten / Food Away from Home
- 12 Overige Goederen en Diensten / Miscellaneous Goods and Services

Gewichten / Weights (per 1000)

Apr - Jun 2016

- 313
- 18
- 39
- 229
- 52
- 47
- 123
- 43
- 34
- 8
- 94

- 1) **Maandinflatie** , I(t,t-1)= Variatie tussen twee opéénvolgende maanden (Berekenen van I(t,t-1) uit de indices die gepubliceerd zijn kan afrondingsverschillen opleveren) / **Month-to-Month Percent Changes** for two consecutive months (Computing I (t,t-1) based on publised indices may produce rounding errors)
- 2) **I(t,t-12)** Variatie tussen de maand in het lopende jaar en dezelfde maand van het jaar daarvoor / **12-month change**= same-month-previous year comparison
- 3) **Gem/Gem**, Gemiddelde van de laatste twaalf (12) maanden vergeleken met het gemiddelde van de voorgaande twaalf (12) maanden / **Avg/Avg**, Average of the latest twelve (12) months compared to the average of the previous twelve (12) months



* Voorlopige cijfers / Provisional Figures

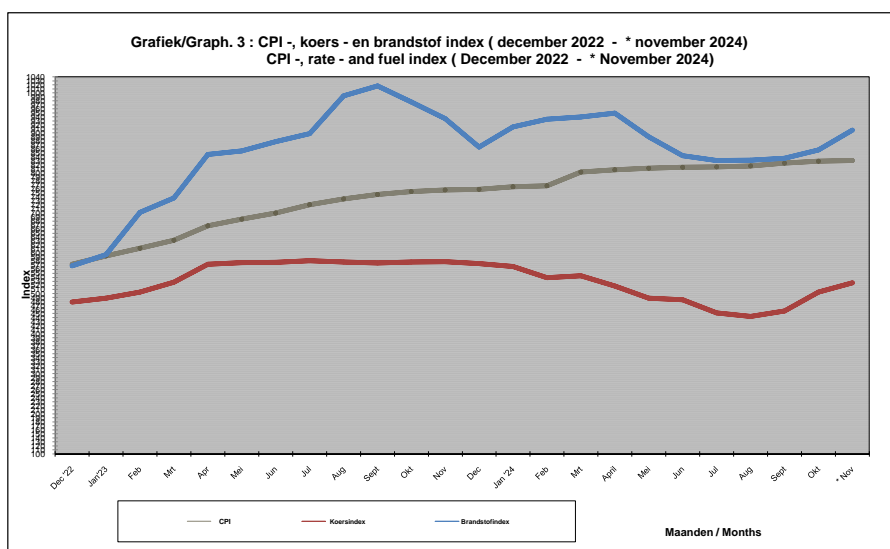
Bron / Source: Stichting Algemeen Bureau voor de Statistiek / General Bureau of Statistics

Datum / Date: Friday 20 December 2024
Next Release: Friday 24 January 2025

CPI, Koers- en de Brandstof index, Basisperiode: april - juni 2016 = 100

	CPI	Koersindex	Brandstofindex
Dec '22	572.5	479.0	568.6
Jan '23	593.8	488.6	597.2
Feb	613.0	503.5	702.1
Mrt	632.9	528.4	738.2
Apr	668.9	572.9	847.0
Mei	685.2	577.3	855.2
Jun	700.8	577.5	878.7
Jul	721.6	581.5	898.8
Aug	735.9	578.1	992.4
Sept	746.7	576.1	1017.7
Okt	753.9	578.4	977.8
Nov	758.5	579.5	936.2
Dec	759.3	574.2	864.7
Jan '24	765.9	567.0	914.9
Feb	768.8	539.6	934.7
Mrt	802.7	543.9	940.1
April	808.7	518.4	949.8
Mei	812.8	487.9	890.2
Jun	814.4	484.2	843.1
Jul	815.3	451.4	831.5
Aug	817.7	442.8	832.4
Sept	824.8	456.5	837.3
Okt	829.9	503.2	857.8
*Nov	831.9	526.3	907.0

* Voorlopige cijfers / Provisional Figures



* Voorlopige cijfers / Provisional Figures

Bron/Source: Stichting Algemeen Bureau voor de Statistiek/General Bureau of Statistics

Contact: Mw. Amritpersad S (Hoofd i.o./Head in training)Tel:+597-470231 ---Fax:+597-425004

Datum / Date: Friday 20 December 2024

Next Release: Friday 24 January 2025

Prijnsindexcijfers / Index Numbers & Inflatie / Inflation (% changes): Paramaribo & Wanica, Nickerie, Saramacca & Coronie,
Para en / and Commewijne (Huidige / Current Index - HBO / HBS 2013/2014): Basisperiode / Base period Apr - Jun 2016 = 100

NR	SUBGROEPEN	Gewichten/ Weights (per 1000)	Index cijfers / Index Numbers			# # Inflatie / Inflation (%Changes)		SUBGROUPS
			Nov '23	Okt '24	* Nov '24	* I(t,t-1) Nov '24	* I(t,t-12) Nov '24	
1	Brood en Granen	81.5	926.3	933.5	934.8	0.1	0.9	Bread and Cereals
2	Vlees en Vleesproducten	56.3	920.7	927.1	938.3	1.2	1.9	Meat and Meat Products
3	Vis, Visproducten en Garnalen	20.5	835.5	904.9	926.6	2.4	10.9	Fish, Fish Products and Shrimps
4	Melk, Melkproducten en Eieren	38.9	864.4	881.0	873.6	-0.8	1.1	Milk, Dairy Products and Eggs
5	Boter, Oliën en Vetten	25.8	961.0	938.4	937.0	-0.2	-2.5	Butter, Oils and Fats
6	Vruchten en Groenten	24.8	1364.0	1257.1	1287.9	2.5	-5.6	Fruits and Vegetables
7	Suiker en Suikerproducten	9.7	979.9	804.4	853.6	6.1	-12.9	Sugar and Sugar Products
8	Softdrinks, Sappen en Water	40.5	1030.5	987.5	1002.9	1.6	-2.7	Soft drinks, Fruit & Vegetables juices and Mineral Water
9	Overige Voeding en Niet-Alcoholische Dranken	15.2	830.8	811.6	802.2	-1.2	-3.4	Other Foods and Non-Alcoholic Beverages
10	Alcoholische Dranken en Tabak	17.7	869.1	902.0	901.4	-0.1	3.7	Alcoholic Beverages and Tobacco
11	Volwassenkleding	20.9	408.7	428.4	432.4	1.0	5.8	Adult Clothing
12	Kinderkleding	4.4	427.8	451.5	486.3	7.7	13.7	Child Clothing
13	Volwassenschoeisel	11.8	406.8	421.0	434.4	3.2	6.8	Adult Footwear
14	Kinderschoeisel	1.6	353.3	384.3	387.0	0.7	9.5	Child Footwear
15	Huisvesting, Onderhoud, Reparatie van woning en Nutsvoorzieningen	229.0	601.5	902.9	874.1	-3.2	45.3	Housing, Maintenance, Repair of the dwelling and Utilities
16	Meubilair, Huisraad en Huishoudtextiel	11.5	482.5	554.0	547.1	-1.2	13.4	Furniture and Housekeeping Textile
17	Huishoudelijke Apparaten en Goederen	14.7	536.7	544.2	542.7	-0.3	1.1	Household Appliances & Goods
18	Overige Goederen en Diensten voor Woninginrichting	26.0	996.1	931.5	932.4	0.1	-6.4	Other Goods & Services for Household Furnishings
19	Farmaceutische Producten	15.8	470.0	567.9	568.0	0.0	20.9	Pharmaceutical Products
20	Medische en Paramedische Diensten	31.1	238.3	246.2	246.2	0.0	3.3	Medical & Paramedical Services
21	Transportmiddelen	41.0	796.2	844.4	885.1	4.8	11.2	Means of Transport
22	Operatie, Onderhoud en Reparatie van Transportmiddelen	76.3	908.9	862.8	906.8	5.1	-0.2	Operation, Maintenance and Repair of Transport Means
23	Transportdiensten	5.8	967.0	1012.9	1013.7	0.1	4.8	Transport Services
24	Communicatie-Apparatuur en Communicatie-Diensten	43.1	614.4	622.2	622.7	0.1	1.3	Communication Appliances & Services
25	Recreatie Apparatuur, Goederen en Diensten	14.2	457.9	463.5	478.4	3.2	4.5	Recreation Appliances, Equipment & Services
26	Tuinieren	2.5	813.5	845.5	846.6	0.1	4.1	Gardening
27	Huisdieren	11.6	1006.8	1029.8	1035.4	0.5	2.8	Pets
28	Cultuur en Onderwijs	6.0	633.8	662.3	661.6	-0.1	4.4	Culture and Education
29	Maaltijden Buitenhuis	7.2	997.5	1094.5	1097.4	0.3	10.0	Meals Outdoors
30	Belegd Brood, Bollen en Snacks	0.9	870.5	974.8	976.6	0.2	12.2	Sandwich, Donuts and Snacks
31	Dranken Buitenhuis	0.2	934.6	1045.8	1046.4	0.1	12.0	Beverages Outdoors
32	Overige Goederen en Diensten	93.7	733.0	770.6	774.6	0.5	5.7	Miscellaneous Goods and Services

* Voorlopige cijfers / Provisional Figures

I(t,t-1) Maandinflatie = Variatie tussen twee opéévolgende maanden / Month-to-Month Percent Changes for two consecutive months

I(t,t-12) Variatie tussen de maand in het lopende jaar en dezelfde maand van het jaar daarvoor / 12-month change = same-month-previous year comparison

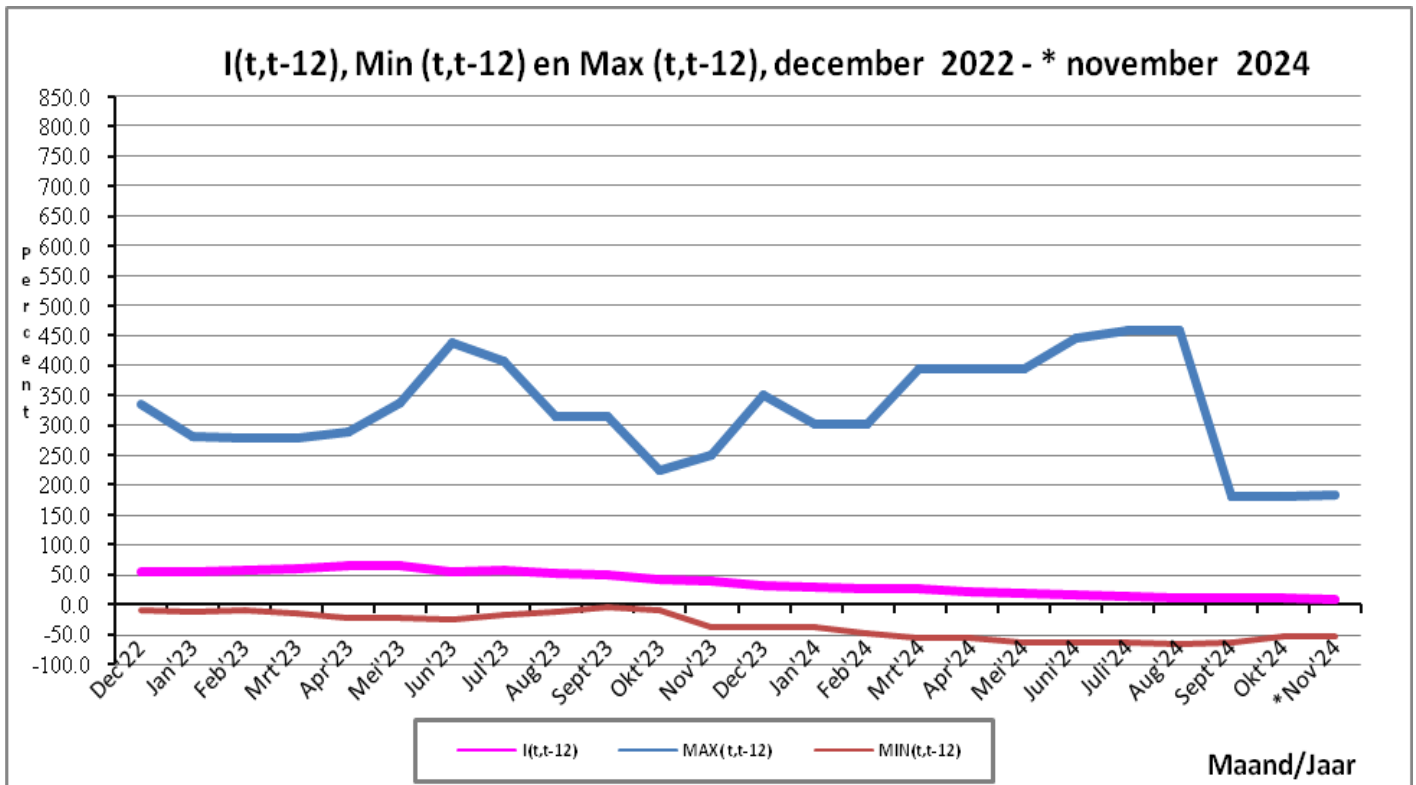
Inflatie handmatig berekend uit gepubliceerde indices kan afrondingsverschillen opleveren / ## Inflation computed manually, based on published figures may produce rounding errors

Bron / Source: Stichting Algemeen Bureau voor de Statistiek / General Bureau of Statistics

Datum / Date: Friday 20 December 2024 Next Release: Friday 24 January 2025



SURINAME



I(t,t-12) is een gewogen gemiddeld cijfer en CSO's (Statistiekorganisaties) publiceren normaliter slechts I(t, t-12). Vaak is er dan ongenoegen bij diverse partijen.

Aan de ene kant is er de Overheid, die veeleer van oordeel is dat de inflatie (te) hoog is en onvoldoende de door haar (en de Centrale Bank) getrooste inspanningen tot uiting brengt. Aan de andere kant zijn er de vakbonden (en andere consumenten) die vaak ook van oordeel zijn dat het gepubliceerde gemiddelde cijfer verschilt van wat ze ervaren.

Vanaf de maand januari 2019 rapporteert het ABS ook over **“prijsbewegingen”**, waarbij het gedrag van de 316 individuele items in het CPI-pakket beschreven wordt. Naast een maat voor de ligging (gemiddelde) wordt dus ook een indicatie van spreiding (range) gegeven.

In november 2024 was de inflatie (CPI november 2024 vergeleken met CPI november 2023) 9.7%. **Als naar de individuele items wordt gekeken hebben die prijsbewegingen van tussen -55% (Min) en +184%(Max) laten zien.**

Van december 2022 t/m november 2024 hebben de 316 items prijsbewegingen van tussen -66% en + 459% laten zien. I(t,t-12) zelf lag in die periode tussen + 9.7% en +65.4%.

I(t,t-12) is a weighted average and CSOs (Statistical organizations) normally publish only I(t, t-12). Often there is dissatisfaction among various parties.

On the one hand there is the Government, which rather thinks that inflation is (too) high and does not sufficiently reflect the efforts it (and Central Bank) made. On the other hand, the Trade Unions (and other consumers) often are also of the opinion that the published average doesn't represent their experience.

Starting from the month January 2019 the ABS also reports on **“price movements”**, describing the behavior of the 316 individual items in the CPI basket. Besides a location measure (mean) an indication is thus also given of the spread/variation (range).

In November 2024, inflation (CPI November 2024 compared with CPI November 2023) was 9.7%. **If the individual items are considered, these price movements have been between -55% (Min) and +184% (Max).**

From December 2022 to November 2024, the 316 items showed price movements of between -66% en + 459%. I(t,t-12) itself was between +9.7% and +65.4% during that period.





SURINAME

**Stichting Algemeen Bureau voor de Statistiek: Prijsindexcijfers en inflatie
Paramaribo & Wanica, Nickerie, Coronie & Saramacca, Commewijne en Para
(Basis/Base: Apr - Jun 2016=100)**

Technische Noten

- 1- Het trekken van conclusies, op basis van de indexcijfers, over prijsniveauverschillen is niet toegestaan! Met een simpel voorbeeld maken we dat duidelijk. Item X kost in de basisperiode SRD 1000 in Nickerie en SRD 1500 in PW (de index is dus in beide gevallen 100). Als op een gegeven ogenblik de index in Nickerie 140 is en de index in PW 110 dan kan men slechts concluderen dat er meer inflatie is geweest in Nickerie dan in PW, maar men mag geenszins concluderen dat Nickerie duurder is dan PW. (Nickerie: 140 => 1400 en PW 110=>1650). **Slechts vergelijkingen van prijsbewegingen zijn toegestaan en geen vergelijkingen van prijsniveaus!**
- 2- Procentuele veranderingen in de indexcijfers (=inflatie) worden berekend m b v de formule: $(I_t/I_{t-1}-1) \times 100\%$, met I_t de index in periode t.
- 3- **Wat betreft de vorige en de huidige index geldt:**

Hoofdgroepen		Factor
1	Voeding en Niet Alcoholische Dranken	215.2
2	Alcoholische Dranken en Tabak	255.6
3	Kleding en Schoeisel	207.3
4	Huisvesting en Nutsvoorzieningen	328.3
5	Woninginrichting	182.0
6	Gezondheidszorg	199.0
7	Transport	194.1
8	Communicatie	201.1
9/10	Recreatie, Cultuur en Onderwijs	237.8
11	Buitenshuis Eten	177.4
12	Overige Goederen en Diensten	211.4
TT	Totaal	227.1

Voor elke hoofdgroep en het totaal geldt:

Van vorige index naar huidige index, vermenigvuldigen met: **100/Factor**

Van huidige index naar vorige index, vermenigvuldigen met: **Factor/100**

Technical Notes

- 1- Drawing conclusions, based on the indices, about differences in price level is not valid! A simple example will illustrate this: The base period price for Item X is SRD 1000 in Nickerie and SRD 1500 in PW (the index is 100 in both situations). If at any time the index in Nickerie is 140 and the index in PW is 110, the only conclusion can be that there has been more inflation in Nickerie than in PW, but users should not conclude that Nickerie is more expensive than PW (Nickerie: 140 => 1400 and PW 110 => 1650). **Only comparisons of price movements are allowed but not comparisons of price levels!**
- 2- Percent changes in indices (= inflation) are calculated using the formula: $(I_t/I_{t-1}-1) \times 100\%$, with I_t index in period t
- 3- **As regards the previous and current index:**

Major Groups (Divisions)		Factor
1	Food and Non Alcoholic Beverages	215.2
2	Alcoholic Beverages and Tobacco	255.6
3	Clothing and Footwear	207.3
4	Housing and Utilities	328.3
5	Household Furnishings	182.0
6	Health Care	199.0
7	Transportation	194.1
8	Communication	201.1
9/10	Recreation, Culture and Education	237.8
11	Food Away from Home	177.4
12	Miscellaneous Goods and Services	211.4
TT	Total	227.1

For each major group (division) and the total the following applies:

From the previous index to the current index, multiply with: **100/Factor**

From the current index to the previous index, multiply with: **Factor/100**