



**SURINAME**

## Basis Indicatoren 2025-I



## Basic Indicators 2025-I





**SURINAME**

**Basis Indicatoren 2025-I**  
(Plus linkfactoren per Hoofdgroep van de CPI)

**SURINAME**  
**BASIC INDICATORS**

**Basic Indicators 2025-I**  
(Plus linkfactors per Division/Major Group of the CPI)

Suriname in Cijfers no 274/ 2025-01  
Algemeen Bureau voor de Statistiek (ABS)

Januari / January 2025  
Prijs/Price: SRD 150

## VOORWOORD

De publicatie “Suriname Basis Indicatoren” is bijzonder, omdat ze de eerste is die werd geproduceerd en uitgegeven door het Algemeen Bureau voor de Statistiek (ABS) naar aanleiding van een specifiek verzoek van een minister in casu een voormalige minister van Planning en Ontwikkelingssamenwerking (PLOS).

“Suriname Basis Indicatoren” beoogt in een oogopslag enkele saillante gegevens van de Surinaamse samenleving op te leveren en was daardoor gepland voor ieder kwartaal. Jammer genoeg is de periodiciteit nog steeds geen 3 maanden.

Uitgebreide analyses hoeft men in deze publicatie in geen geval te verwachten, maar de lezer wordt wel veelvuldig verwezen naar andere relevante (ABS) publicaties met uitleg en/of analyses. Ook in deze uitgave zijn de brandstofprijzen opgenomen en is het prettig te kunnen vermelden dat de van CEBUMA ontvangen informatie nog steeds een zinvolle analyse van “Genderstatistieken” in de “Publieke Sector” mogelijk maakt. Rapportage betreffende Vrije Geneeskundige hulp was na april 2011 wegens reorganisatie stopgezet. Rapportage van maandelijkse, nieuwe registraties (vanaf juli 2013) ontving het ABS van het Kabinet van de VP. Vanwege de invoering van de “Sociale Wetten” blijkt deze data niet meer beschikbaar.

De informatie betreffende armoedegrenzen is ook in dit exemplaar opgenomen en additioneel is aan de gebruiker een handvat verstrekt om zelf te actualiseren.

Het ABS dankt CEBUMA en de Douane voor hun bijdrage aan deze publicatie.

Het overnemen van gegevens is toegestaan, mits er duidelijke bronvermelding plaatsvindt. Opbouwende kritiek wordt nog steeds op prijs gesteld en kan gericht worden aan Onderdirecteur Statistieken.

Algemeen Bureau voor de Statistiek

## PREFACE

The publication “Suriname Basic Indicators” is special, because it is the one compiled and published by the General Bureau of Statistics (GBS) in response to a specific request of a Minister, namely a former Minister of Planning and Development Cooperation, (PLOS).

“Suriname Basic Indicators” aims at providing some striking features of the Surinamese Society at a glance and hence it was supposed to be issued Quarterly. Regrettably the periodicity still has not reached 3 months.

Extensive analyses should not be expected in a publication of this type, but the reader is often referred to the pertinent GBS publications with substantive information. In this edition, prices of fuels are also included and it gives us pleasure to report that the information received from CEBUMA still enables a more meaningful analysis of Gender Statistics in the Public Sector. Reports regarding Free Medical Aid had ceased after April 2011, because of restructuring. Information about monthly, New Registrations for Free Medical Aid, as of July 2013, used to be obtained from the Cabinet of the Vice president (VP). Because of the promulgation of the “Social Laws”, this type of data is no longer available.

Information regarding poverty lines is also included in this edition, and in addition the user is provided with a tool to do the updates himself.

The GBS thanks CEBUMA and Customs for their contribution to this publication.

Data may be reproduced with duly acknowledgement from source. As usual, constructive criticism will be appreciated. This may be directed to the Deputy Director Statistics.

General Bureau of Statistics

Drs. Guilliano B. Koornaar  
Onderdirecteur Statistieken/ Deputy  
Director Statistics



	Pag./ Page	
<b>Voorwoord</b>	iii	<b>Preface</b>
<b>Inhoudsopgave</b>		<b>Contents</b>
<b>Inleiding</b>	5	<b>Introduction</b>
<b>Afkortingen en Symbolen</b>	8	<b>Abbreviations and Symbols</b>
<b>1 Economische Indicatoren</b>	9	<b>1 Economic Indicators</b>
<b>Tabel 1.1a:</b> Consumenten Prijs Indexcijfers & Inflatie, juli t/m december 2024: Paramaribo & Wanica, Nickerie, Saramacca & Coronie, Commewijne en Para. Basisperiode april-juni 2016 (=100)	10	<b>Table 1.1a:</b> Consumer Price Index Numbers & Inflation, July up to December 2024: Paramaribo & Wanica, Nickerie, Saramacca & Coronie, Commewijne and Para. Base Period April-June 2016 (=100)
<b>Grafiek 1a:</b> Maandinflatie (%), januari t/m december 2024	12	<b>Graph 1a:</b> Monthly change (%), January up to December 2024
<b>Grafiek 1b:</b> 12 maandinflatie (%), januari t/m december 2024	12	<b>Graph 1b:</b> 12 monthly change (%), January up to December 2024
<b>Tabel 1.1b1:</b> Gemiddelde maandelijks brandstofprijzen (in SRD) per brandstofsoort, juli t/m december 2024	13	<b>Table 1.1b1:</b> Average Monthly Fuel prices (in SRD) by Type of Fuel, July up to December 2024
<b>Tabel 1.1b2:</b> Jaarlijkse brandstof prijs indices (2007=100) per brandstofsoort, 2007 t/m 2024	13	<b>Table 1.1b2:</b> Annual Fuel Price Indices (2007=100) by Type of Fuel, 2007 up to 2024
<b>Grafiek 2:</b> Jaarlijkse brandstof prijs indices (2007=100) per brandstofsoort, 2007 t/m 2024	14	<b>Graph 2:</b> Annual Fuel Price Indices (2007=100) by Type of Fuel, 2007 up to 2024
<b>Grafiek 3a:</b> Jaarlijkse brandstof prijs indices (2007=100) per brandstofsoort in Suriname en wereldmarkt prijsindex van ruwe olie, 2007-2024	14	<b>Graph 3a:</b> Annual Fuel Price Indices (2007=100) by Type of Fuel in Suriname and World Market Price Index of Crude Oil, 2007- 2024
<b>Tabel 1.1.2a:</b> Bouwprijsindexcijfers en inflatie, 2018 t/m 2023 (2015=100)	15	<b>Table 1.1.2a:</b> Construction Price Indices and Inflation, 2018 up to 2023 (2015=100)
<b>Tabel 1.1.2b:</b> Kwartaal Bouwprijsindexcijfers en inflatie, 2022.1 t/m 2024.2 (2015=100)	15	<b>Table 1.1.2b:</b> Quarterly Construction Price Indices and Inflation, 2022.1 up to 2024.2 (2015=100)
<b>Tabel 1.2:</b> Exporten van Suriname, in US\$, 2 <sup>e</sup> kwartaal 2024 (incl. weder-export)	18	<b>Table 1.2:</b> Exports of Suriname, in US\$, 2 <sup>nd</sup> Quarter 2024 (incl. re-export)
<b>Tabel 1.3:</b> Exporten van Suriname, in US\$ 3 <sup>e</sup> kwartaal 2024 (incl. weder-export)	19	<b>Table 1.3:</b> Exports of Suriname, in US\$, 3 <sup>rd</sup> Quarter 2024 (incl. re-export)
<b>Tabel 1.4:</b> Exporten van Suriname, in US\$, 4 <sup>e</sup> kwartaal 2024 (incl. weder-export)	20	<b>Table 1.4:</b> Exports of Suriname, in US\$, 4 <sup>th</sup> Quarter 2024 (incl. re-export)
<b>Tabel 1.5:</b> Exporten van Suriname, in US\$, jaar 2024 (incl. weder-export)	21	<b>Table 1.5:</b> Exports of Suriname, in US\$, Annual 2024 (incl. re-export)
<b>Tabel 1.6:</b> Importen van Suriname, in US\$, 2 <sup>e</sup> kwartaal 2024	22	<b>Table 1.6:</b> Imports of Suriname, in US\$, 2 <sup>nd</sup> Quarter 2024

<b>Tabel 1.7:</b> Importen van Suriname, in US\$, 3 <sup>e</sup> kwartaal 2024	<b>23</b>	<b>Table 1.7:</b> Imports of Suriname, in US\$, 3 <sup>rd</sup> Quarter 2024
<b>Tabel 1.8:</b> Importen van Suriname, in US\$, 4 <sup>e</sup> kwartaal 2024	<b>24</b>	<b>Table 1.8:</b> Imports of Suriname, in US\$, 4 <sup>th</sup> Quarter 2024
<b>Tabel 1.9:</b> Importen van Suriname, in US\$, jaar 2024	<b>25</b>	<b>Table 1.9:</b> Imports of Suriname, in US\$, Annual 2024
<b>Tabel 1.10:</b> Handelsbalans van Suriname, in US\$, 2 <sup>e</sup> kwartaal - 4 <sup>e</sup> kwartaal 2024	<b>26</b>	<b>Table 1.10:</b> Trade Balance of Suriname, in US\$, 2 <sup>nd</sup> Quarter - 4 <sup>th</sup> Quarter 2024
<b>Tabel 1.11:</b> Totale importen, exporten en handelsbalans naar handelsblok, in US\$, 2 <sup>e</sup> kwartaal 2024	<b>26</b>	<b>Table 1.11:</b> Total Imports, Exports and Trade Balance by Trading Block, in US\$, 2 <sup>nd</sup> Quarter 2024
<b>Tabel 1.12:</b> Totale importen, exporten en handelsbalans naar handelsblok, in US\$, 3 <sup>e</sup> kwartaal 2024	<b>26</b>	<b>Table 1.12:</b> Total Imports, Exports and Trade Balance by Trading Block, in US\$, 3 <sup>rd</sup> Quarter 2024
<b>Tabel 1.13:</b> Totale importen, exporten en handelsbalans naar handelsblok, in US\$, 4 <sup>e</sup> kwartaal 2024	<b>26</b>	<b>Table 1.13:</b> Total Imports, Exports and Trade Balance by Trading Block, in US\$, 4 <sup>th</sup> Quarter 2024
<b>Tabel 1.14:</b> Totale importen, exporten en handelsbalans naar handelsblok, in US\$, jaar 2024	<b>27</b>	<b>Table 1.14:</b> Total Imports, Exports and Trade Balance by Trading Block, in US\$, Annual 2024
<b>Tabel 1.15:</b> De top -10 Export Landen van Suriname, in US\$, 1 <sup>e</sup> kwartaal – 4 <sup>e</sup> kwartaal 2024	<b>27</b>	<b>Table 1.15:</b> Top-10 Export Countries from Suriname, in US\$, 1 <sup>st</sup> Quarter – 4 <sup>th</sup> Quarter 2024
<b>Tabel 1.16:</b> De top -10 Import Landen van Suriname, in US\$, 1 <sup>e</sup> kwartaal – 4 <sup>e</sup> kwartaal 2024	<b>28</b>	<b>Table 1.16:</b> Top-10 Import Countries from Suriname, in US\$, 1 <sup>st</sup> Quarter – 4 <sup>th</sup> Quarter 2024
<b>Grafiek 4:</b> Importen, Exporten (inclusief weder-exporten) en handelsbalans, 2024.1 t/m 2024.4	<b>28</b>	<b>Graph 4:</b> Imports, Exports (incl.Re-Exports) and Trade Balance, 2024.1 up to 2024.4
<b>II Financiële Indicatoren</b>		<b>II Financial Indicators</b>
<b>Tabel 2.1:</b> Bruto uitbetaalde salarissen van landsdienaren per maand, 3 <sup>e</sup> kwartaal 2024	<b>29</b>	<b>Table 2.1:</b> Gross Paid Salaries of Civil Servants per Month, 3 <sup>rd</sup> Quarter 2024
<b>Tabel 2.2:</b> Bruto uitbetaalde salarissen van landsdienaren per maand, 4 <sup>e</sup> kwartaal 2024	<b>31</b>	<b>Table 2.2:</b> Gross Paid Salaries of Civil Servants per Month, 4 <sup>th</sup> Quarter 2024
<b>Grafiek 5a:</b> Lorenzcurve juli 2024 van de bruto uitbetaalde salarissen van landsdienaren	<b>34</b>	<b>Graph 5a:</b> Lorenz Curve July 2024 of the Gross Paid Salaries of Civil Servants
<b>Grafiek 5b:</b> Lorenzcurve juli 2024 van de bruto uitbetaalde salarissen van landsdienaren naar geslacht	<b>37</b>	<b>Graph 5b:</b> Lorenz Curve July 2024 of the Gross Paid Salaries of Civil Servants by Sex
<b>III Monetaire Indicatoren</b>	<b>39</b>	<b>III Monetary Indicators</b>
<b>Tabel 3.1:</b> Officiële gemiddelde wisselkoers van de US\$, juli t/m december 2024	<b>40</b>	<b>Table 3.1:</b> Average Official Exchange Rate of the US\$, July up to December 2024
<b>Tabel 3.2:</b> Officiële gemiddelde wisselkoers van de Euro, juli t/m december 2024	<b>40</b>	<b>Table 3.2:</b> Average Official Exchange Rate of the Euro, July up to December 2024
<b>Grafiek 6:</b> Verloop van de officiële gemiddelde wisselkoers van de US\$ en de Euro, juli – december 2024	<b>40</b>	<b>Graph 6 :</b> Development of the Average Official Exchange Rate of the US\$ and the Euro, July – December 2024

<b>IV Sociale Indicatoren</b>	<b>41</b>	<b>IV Social Indicators</b>
<b>Tabel 4.1a:</b> Gemiddelde armoedegrenzen (in SRD) naar omvang en samenstelling van het huishouden, juli 2019	<b>42</b>	<b>Table 4.1a:</b> Average Poverty Lines (in SRD) by Size and Composition of the Household, July 2019
<b>Tabel 4.1b:</b> Gemiddelde armoedegrenzen (in SRD) naar omvang en samenstelling van het huishouden, juli 2024	<b>42</b>	<b>Table 4.1b:</b> Average Poverty Lines (in SRD) by Size and Composition of the Household, July 2024
<b>Tabel 4.1c:</b> Gemiddelde armoedegrenzen (in SRD) naar omvang en samenstelling van het huishouden, augustus 2024	<b>42</b>	<b>Table 4.1c:</b> Average Poverty Lines (in SRD) by Size and Composition of the Household, August 2024
<b>Tabel 4.1d:</b> Gemiddelde armoedegrenzen (in SRD) naar omvang en samenstelling van het huishouden, september 2024	<b>42</b>	<b>Table 4.1d:</b> Average Poverty Lines (in SRD) by Size and Composition of the Household, September 2024
<b>Tabel 4.1e:</b> Gemiddelde armoedegrenzen (in SRD) naar omvang en samenstelling van het huishouden, oktober 2024	<b>42</b>	<b>Table 4.1e:</b> Average Poverty Lines (in SRD) by Size and Composition of the Household, October 2024
<b>Tabel 4.1f:</b> Gemiddelde armoedegrenzen (in SRD) naar omvang en samenstelling van het huishouden, november 2024	<b>43</b>	<b>Table 4.1f:</b> Average Poverty Lines (in SRD) by Size and Composition of the Household, November 2024
<b>Tabel 4.1g:</b> Gemiddelde armoedegrenzen (in SRD) naar omvang en samenstelling van het huishouden, december 2024	<b>43</b>	<b>Table 4.1g:</b> Average Poverty Lines (in SRD) by Size and Composition of the Household, December 2024
<b>Tabel 4.2:</b> Basisvoedselpakket op dagbasis	<b>44</b>	<b>Table 4.2:</b> Daily Basic Food Basket





<b>Inleiding</b>	<b>Introduction</b>
<p>De publicatie "Suriname Basis Indicatoren" bevat sociale, economische, financiële en monetaire indicatoren, waarbij maand- of kwartaalcijfers zijn opgenomen.</p>	<p><i>The publication "Suriname Basic Indicators" includes social, economic, financial and monetary indicators whereby monthly or quarterly figures are included.</i></p>
<p>Het grootste deel van de economische indicatoren is afkomstig van het Algemeen Bureau voor de Statistiek (ABS).</p>	<p><i>Most of the economic indicators are from the General Bureau of Statistics (GBS).</i></p>
<p>Het Consumenten Prijs Indexcijfer (CPI)<sup>1</sup> is t/m juni 2016 samengesteld op basis van het goederen- en dienstenpakket voortgevloeid uit het in 2007/2008 gehouden Huishoud Budgetonderzoek. Vanaf april 2016 wordt het CPI samengesteld op basis van de resultaten van het Huishoud Budgetonderzoek 2013/2014.</p>	<p><i>Up to June 2016 the Consumer Price Index (CPI)<sup>1</sup> is compiled on the basis of the basic basket of goods and services emanating from the Household Budget Survey 2007/2008. As of April 2016 it is compiled on the basis of the results of the Household Budget Survey 2013/2014.</i></p>
<p>De data met betrekking tot Handelsgegevens ontvangt het ABS van de Douane (ASYCUDA).</p>	<p><i>The Trade Data the GBS receives from Customs (ASYCUDA).</i></p>
<p>De data met betrekking tot de bruto uitbetaalde salarissen krijgt het ABS van het Centraal Bureau Mechanische Administratie (Cebuma). Het aantal landsdienaren (ook naar geslacht) horende bij een bepaalde salarisklasse en het totaal bedrag van dat aantal zijn opgenomen. De gepresenteerde data is exclusief ziekenhuizen, overheidsstichtingen en andere parastatalen.</p>	<p><i>The GBS receives the data of gross paid salaries from the Central Bureau for Electronic Administration (Cebuma). The number of civil servants (also by sex) pertaining to a certain salary class and the total amount are included. The presented data is exclusive Hospitals, Government Foundations and other Parastatals.</i></p>
<p>Data met betrekking tot de Monetaire Indicatoren ontvangt het ABS van de Centrale Bank van Suriname via de website (CBvS).</p>	<p><i>Data with regards to Monetary Indicators the GBS receives from the Central Bank of Suriname via the website (CBvS).</i></p>
<p>Bij de berekening van armoedegrenzen houdt het ABS slechts rekening met de omvang (van het huishouden) en leeftijd (van de leden), waarbij slechts twee (2) groepen worden onderscheiden:</p> <ol style="list-style-type: none"> <li>1) volwassenen (personen van 15 jaar en ouder) en</li> <li>2) kinderen (personen jonger dan 15 jaar).</li> </ol>	<p><i>In calculating the poverty lines the GBS just reckons with the size (of the household) and the age (of the members), and distinguishes only two (2) groups:</i></p> <ol style="list-style-type: none"> <li>1) <i>adults (persons of 15 years and older) and</i></li> <li>2) <i>children (persons younger than 15 years).</i></li> </ol>

<sup>1</sup> Wie meer wil weten over Suriname's CPI die lezen: Consumenten Prijsindexcijfers en Inflatie in Suriname vanaf 1954 (een verantwoording) Suriname in cijfers: no. 200-2002/04. Zie ook Statistical Paper 19: Methodologie van de Consumentenprijsindexcijfer van Suriname, Suriname in cijfers, 346/2019-04. / <sup>1</sup> Those interested in knowing more about Surinames's CPI are referred to: Consumer Price Indexes and Inflation in Suriname since 1954 (an account) Publication number: 200-2002/04. Also see Statistical Paper 19: Methodology of the Consumer Price Index of Suriname, Suriname in cijfers, 346/2019-04.

<p>Een eenheid (persoon, gezin of huishouden) wordt als arm beschouwd als ze niet over voldoende middelen beschikt om te voorzien in haar basisbehoeften, waarbij een prominente rol vervuld wordt door de behoeften aan voeding. De bedragen, die (gegeven de omvang en samenstelling van de eenheid), het onderscheid aangeven tussen arme en niet-arme eenheden worden armoedegrenzen genoemd.<sup>2</sup></p>	<p><i>A unit (person, family or household) is considered to be poor when that unit does not have sufficient means to provide for its basic needs, in which the needs of food are of prime importance.</i></p> <p><i>The amounts of money that (given size and composition of the unit) demarcate the poor from the non-poor are called poverty lines.</i></p>
<p>In het jaarplan 2019 van het Planbureau is het basisvoedselpakket (BVP) m.b.v. CPI voor voeding en niet alcoholische dranken geactualiseerd, terwijl het totaalpakket m.b.v. het totaal CPI cijfer is aangepast. Het Statistiekbureau daarentegen voert steeds de berekeningen opnieuw uit om tot een BVP te komen, waarna het totaalpakket via <math>100/60 \cdot \text{BVP}</math> wordt bepaald. De Engel-coëfficiënt is gebruikt om de niet-voedselcomponent van dit normatief consumptiepakket in te schatten. Dit is de meest gevolgde methode bij de samenstelling van dit type 'basisbehoeftenpakketten'.</p>	<p><i>In the Annual Plan 2019 of the Planning Office, the Basic Food Basket (BVP) has been updated using CPI for food and non-alcoholic beverages, while the total basket has been adjusted using the total CPI figure. The Statistic Bureau, on the other hand, always carries out the calculations again to arrive at a BVP, after which the total basket is determined via <math>100/60 \cdot \text{BVP}</math>.</i></p> <p><i>The Engel coefficient has been used to determine the non-food component to estimate this normative consumptionbasket. This is the prevalent method in the compilation of this type of 'basic needs packages'.</i></p>

<sup>2</sup> Publicatie "Armoedegrenzen en Armoede in Suriname", Suriname in cijfers no 191-2001/02, Algemeen Bureau voor de Statistiek, mei 2001. Sedert juli 2019 (terugwerkend naar januari 2019) kennen we ook de zogenaamde NCVA grens en de 'Moestadjagrens' / <sup>2</sup> Publication "Poverty Lines and Poverty in Suriname", Suriname in figures no. 191-2001/02, General Bureau of Statistics, May 2001. Since July 2019 (retroactive to January 2019) we are also familiar with the NCVA line and "Moestadjaline".



## **Afkortingen en Symbolen**

ABS = Algemeen Bureau voor de Statistiek

ASEAN= Associatie van Zuidoost-Aziatische Naties

CARICOM= Caraibische Gemeenschap

EU= Europese Unie

MERCOSUR= Gemeenschappelijke Markt van Zuid-Amerikaanse landen

NAFTA = Noord-Amerikaanse Vrijhandels-Overeenkomst

NCVA= Nationale Commissie Voorbereiding Vaststelling Armoedegrens

SRD = Surinaamse Dollar

US\$ = Amerikaanse Dollar

\*= Voorlopige cijfer

#= Gereviseerd cijfer

## **Abbreviations and Symbols**

*GBS = General Bureau of Statistics*

*ASEAN= Association of Southeast Asian Nations*

*CARICOM= Caribbean Community*

*EU= European Union*

*MERCOSUR= South American Common Market*

*NAFTA = North American Free Trade Agreement*

*NCPP= National Committee Preparation of a Povertyline*

*SRD = Surinamese Dollar*

*US\$ = American Dollars*

*\*= Provisional Figure*

*#= Revised Figure*

# I ECONOMISCHE INDICATOREN/



# I Economische indicatoren/ Economic Indicators

## CPI

Tabel 1.1a: Consumenten Prijs Indexcijfers & Inflatie, juli t/m december 2024:

Paramaribo & Wanica, Nickerie, Saramacca & Coronie, Commewijne en Para. Basisperiode april – juli 2016 (=100)

Table 1.1a: Consumer Price Index Numbers & Inflation, July up to December 2024:

Paramaribo & Wanica, Nickerie, Saramacca & Coronie, Commewijne and Para. Base Period April – June 2016 (=100)

Hoofdgroepen / Major Groups													Inflatie / (% changes)	Inflatie / (% changes)
Period(e)	1	2	3	4	5	6	7	8	09/10	11	12	Totaal/ Total	I(t, t-1)	I(t, t-12)
Juli/July	952.3	899.6	416.4	839.4	745.8	354.3	834.3	657.4	714.2	1073.3	778.3	<b>815.3</b>	0.1	13.0
Aug / Aug	949.7	902.0	417.1	862.3	744.5	354.4	834.2	618.8	714.4	1074.0	774.5	<b>817.7</b>	0.3	11.1
Sep / Sep	941.1	902.6	416.8	903.7	738.9	354.5	837.0	619.2	714.4	1078.6	776.2	<b>824.8</b>	0.9	10.5
Okt / Oct	947.5	902.0	426.9	902.9	739.4	354.7	863.8	622.2	717.2	1080.7	770.6	<b>829.9</b>	0.6	10.1
Nov / Nov	954.2	901.4	437.3	874.1	737.9	354.7	904.6	622.7	725.3	1083.4	774.6	<b>831.6</b>	0.2	9.7
Dec / Dec	950.3	895.9	440.7	890.1	739.1	354.7	909.5	626.7	726.0	1084.0	786.1	<b>836.0</b>	0.5	10.1

Legenda/ Legend:

	Hoofdgroepen / Major Groups	Gewichten/ Weights per (per 1000) Apr-Jun '16
1	Voeding en Niet Alcoholische Dranken / Food and Non Alcoholic Beverages	313
2	Alcoholische Dranken en Tabak/ Alcoholic Beverages and Tobacco	18
3	Kleding en Schoeisel / Clothing and Footwear	39
4	Huisvesting en Nutsvoorzieningen / Housing and Utilities	229
5	Woninginrichting / Household Furnishings	52
6	Gezondheidszorg / Health Care	47
7	Transport / Transportation	123
8	Communicatie / Communication	43
09-10	Recreatie, Cultuur en Onderwijs/ Recreation, Culture and Education	34
11	Buitenshuis Eten / Food Away from Home	8
12	Overige Goederen en Diensten / Miscellaneous Goods and Services	94
	<b>Totaal / Total</b>	<b>1000</b>
<b>I (t, t-1) = Maandinflaties.</b>		
(Berekenen van I(t,t-1) uit de indices die gepubliceerd zijn kan afrondingsverschillen opleveren)		
<i>Month- to- month Percent Changes.</i>		
<i>(Computing I(t,t-1) based on published indices may produce rounding errors)</i>		
<b>I (t, t-12) = Variatie tussen de maand in het lopende jaar en dezelfde maand van het jaar daarvoor.</b>		
<i>(12 -month change = same-month-previous year comparison)</i>		
# Inflatie berekend uit de gepubliceerde indices kan afrondingsverschillen opleveren/ Inflation computed, based on published figures, may produce rounding errors		
*) Voorlopige cijfers/ Provisional Figures		

**Prijsindexcijfers en Inflatie / Index Numbers and Inflation (% changes): Paramaribo & Wanica, Nickerie, Saramacca & Coronie en Commewijne (Index - HBO 2007/2008): Basisperiode / Base period Apr - Jun 2016 = 100**

HFDGRP	OMSCHR	April 2016	Mei/May 2016	Juni/June 2016	Basis <sup>(1)</sup> /Base
1	Voeding en Niet Alcoholische Dranken / <i>Food and Non Alcoholic Beverages</i>	192.7	218.1	234.9	<b>215.2</b>
2	Alcoholische Dranken en Tabak/ <i>Alcoholic Beverages and Tobacco</i>	221.6	257.0	288.2	<b>255.6</b>
3	Kleding en Schoeisel / <i>Clothing and Footwear</i>	195.3	207.2	219.5	<b>207.3</b>
4	Huisvesting en Nutsvoorzieningen / <i>Housing and Utilities</i>	310.7	332.1	342.0	<b>328.3</b>
5	Woninginrichting / <i>Household Furnishings</i>	168.9	183.7	193.3	<b>182.0</b>
6	Gezondheidszorg / <i>Health Care</i>	189.5	201.8	205.6	<b>199.0</b>
7	Transport / <i>Transportation</i>	190.3	193.8	198.1	<b>194.1</b>
8	Communicatie / <i>Communication</i>	197.4	199.8	206.1	<b>201.1</b>
9/10	Recreatie, Cultuur en Onderwijs/ <i>Recreation, Culture and Education</i>	219.1	242.3	251.9	<b>237.8</b>
11	Buitenshuis Eten / <i>Food Away from Home</i>	168.6	179.7	183.9	<b>177.4</b>
12	Overige Goederen en Diensten / <i>Miscellaneous Goods and Services</i>	192.7	212.1	229.5	<b>211.4</b>
<b>TT</b>	<b>Totaal/Total</b>	<b>209.8</b>	<b>229.1</b>	<b>242.2</b>	<b>227.1</b>

**(1) Let op afrondingsverschillen**

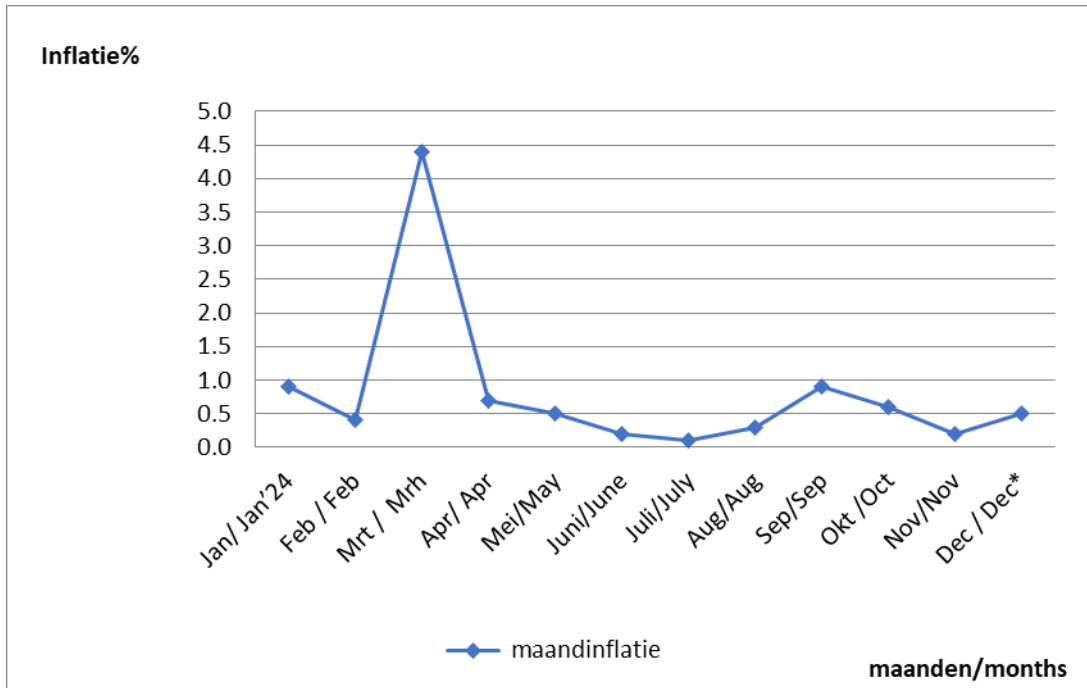
Noot: van oude index naar nieuwe index: factor =  $\frac{100}{\text{Basis}}$

van nieuwe index naar oude index: factor =  $\frac{\text{Basis}}{100}$

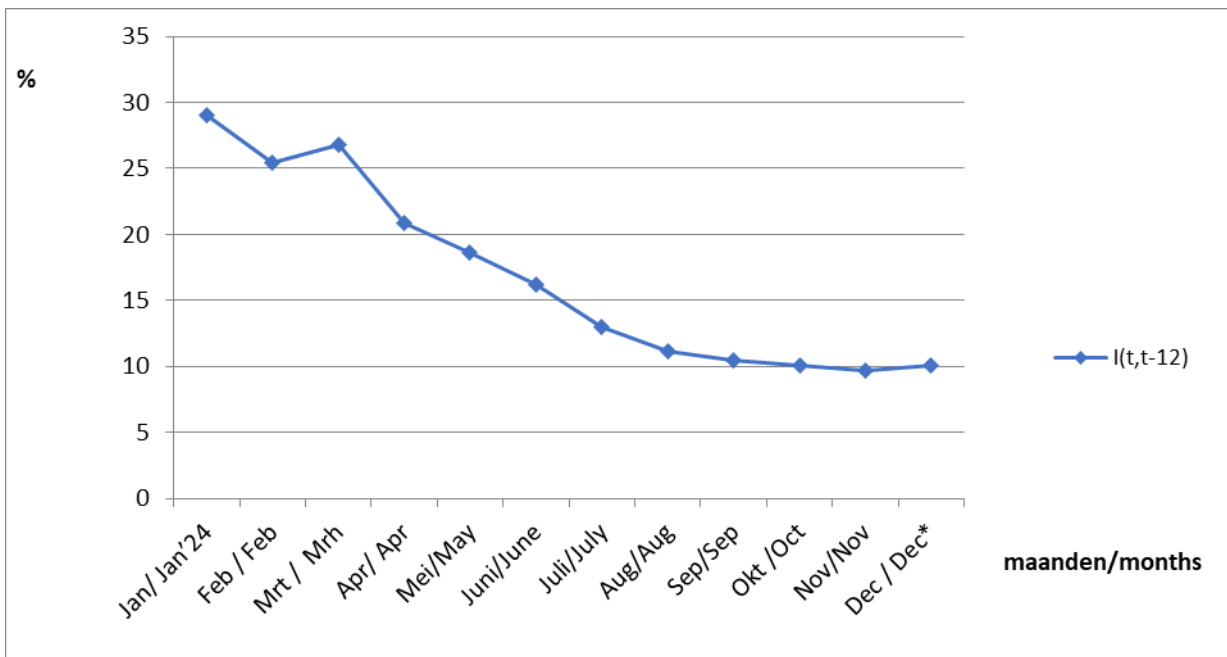
*Note: from old index to new index: factor =  $\frac{100}{\text{Base}}$*

*from new index to old index: factor =  $\frac{\text{Base}}{100}$*

**Grafiek 1a / Graph 1a**  
**Maandinflatie (%), januari t/m december 2024/ Monthly change (%), January up to December 2024**



**Grafiek 1b /Graph 1b**  
**12 maandinflatie (%), januari t/m december 2024/ 12 monthly change (%), January up to December 2024**





## Brandstofprijzen / Fuel prices

Tabel 1.1b1: Gemiddelde maandelijkse brandstofprijzen (in SRD) per brandstofsoort, juli t/m december 2024/  
Table 1.1b1: Average Monthly Fuel prices (in SRD) by Type of Fuel, July up to December 2024

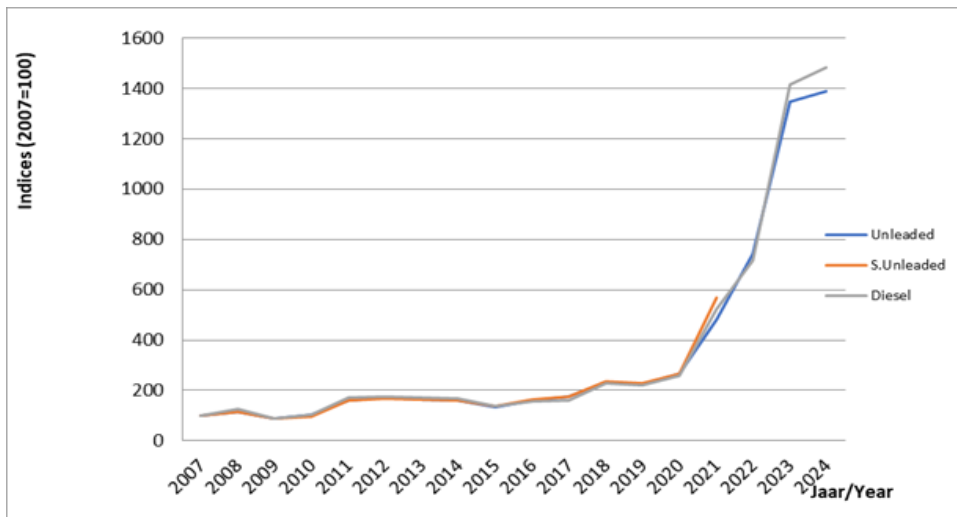
<b>Gemiddelde Prijzen / Average Prices</b>		
<b>Datum/Date</b>	<b>Unleaded</b>	<b>Diesel</b>
Juli / July	37.99	38.24
Augustus / August	38.03	38.27
September / September	38.29	38.34
Oktober / October	39.21	39.37
November / November	41.28	42.37
December / December	41.60	42.51

*Bron: Afdeling CPI van ABS/Department CPI from GBS*

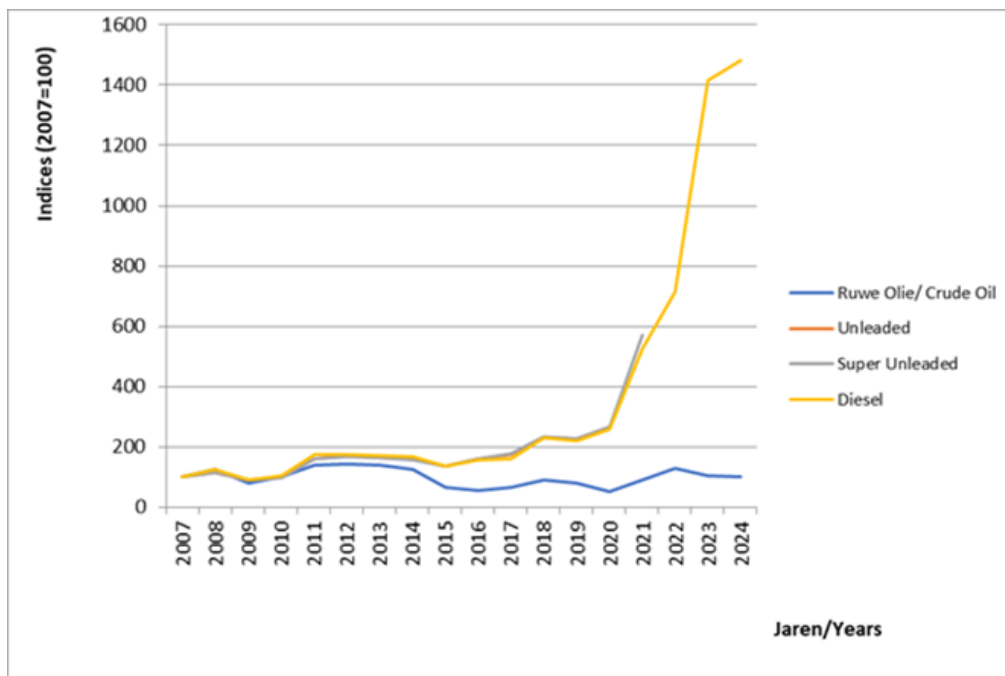
Tabel 1.1b2: Jaarlijkse brandstof prijs indices (2007=100) per brandstofsoort, 2007 t/m 2024/  
Table 1.1b2: Annual Fuel Price indices (2007=100) by Type of Fuel, 2007 up to 2024

<b>Prijs Indices/Price Indices</b>		
<b>Jaar/Year</b>	<b>Unleaded</b>	<b>Diesel</b>
2007	100	100
2008	114	127
2009	90	90
2010	102	104
2011	161	173
2012	170	175
2013	164	170
2014	159	166
2015	135	137
2016	161	156
2017	175	160
2018	231	230
2019	226	221
2020	265	259
2021	481	523
2022	741	715
2023	1347	1414
2024	1389	1482

**Grafiek 2/ Graph 2**  
**Jaarlijkse brandstof prijs indices (2007=100) per brandstofsoort, 2007 t/m 2024/ Annual Fuel Price Indices (2007=100) by Type of Fuel, 2007 up to 2024**



**Grafiek 3a/ Graph 3a**  
**Jaarlijkse brandstof prijs indices (2007=100) per brandstofsoort in Suriname en wereldmarkt prijsindex van ruwe olie, 2007-2024/ Annual Fuel Price Indices (2007=100) by Type of Fuel in Suriname and World Market Price Index of Crude Oil, 2007-2024**



## 1.1.2 Bouwprijsindexcijfers (BPI)/Construction Price Indices

**Tabel 1.1.2a Bouwprijsindexcijfers en inflatie, 2020 t/m 2024 (2015=100)/**  
**Table 1.1.2a: Construction Price Indices and Inflation, 2020 up to 2024 (2015=100)**

Jaar/Year	1	2	3	4	5	6	7	8	9	10	11	12	13	14	15	Totaal/ Total	Inflatie/ Inflation
<b>2020</b>	397.9	273.4	351.7	283.8	300.0	381.6	363.3	370.9	312.2	332.2	322.8	357.8	372.7	336.2	289.9	<b>327.5</b>	<b>65.3</b>
<b>2021</b>	684.6	455.1	556.2	554.7	660.2	602.9	547.9	617.7	520.1	559.5	415.3	628.2	628.3	553.2	499.4	<b>534.1</b>	<b>63.1</b>
<b>2022</b>	1088.4	643.7	840.6	811.1	1083.9	774.6	668.8	853.0	738.4	772.5	588.7	932.3	938.2	744.4	624.7	<b>785.1</b>	<b>47.0</b>
<b>2023</b>	1586.8	1015.4	1491.2	1077.2	1500.6	1183.4	901.3	1340.3	1074.3	1096.0	919.8	1321.2	1318.1	1114.8	968.5	<b>1179.5</b>	<b>50.2</b>
<b>2024</b>	1370.4	1002.9	1450.6	1080.6	1220.3	1095.3	937.4	1227.6	1184.3	1011.6	807.3	1192.0	1366.0	956.3	965.6	<b>1077.9</b>	<b>-8.6</b>

**Tabel 1.1.2b Kwartaal Bouwprijsindexcijfers en inflatie, 2023.4 t/m 2024.4 (2015=100)/**  
**Table 1.1.2b: Quarterly Construction Price Indices and Inflation, 2023.4 up to 2024.4 (2015=100)**

Periode/ Period	Hoofdgroep / Major Group															Totaal/ Total	Inflatie/ Inflation
	1	2	3	4	5	6	7	8	9	10	11	12	13	14	15		
<b>2023.4</b>	1524.3	1036.9	1554.6	1065.6	1413.5	1211.1	904.1	1404.4	1125.1	1098.6	919.0	1304.1	1389.3	1140.2	1044.4	<b>1176.1</b>	<b>-4.4</b>
<b>2024.1</b>	1492.0	1026.3	1482.0	1191.7	1302.6	1076.4	929.9	1339.3	1141.9	1069.9	932.3	1438.8	1364.9	1124.0	992.6	<b>1168.3</b>	<b>-0.7</b>
<b>2024.2</b>	1363.0	996.0	1453.7	1100.5	1191.4	1085.9	955.1	1205.9	1179.6	1035.4	825.8	1240.0	1360.4	1015.7	950.6	<b>1084.8</b>	<b>-7.1</b>
<b>2024.3</b>	1359.2	995.2	1432.0	1081.5	1208.7	1100.0	879.5	1187.4	1182.0	1000.5	788.6	1191.8	1382.8	920.2	972.6	<b>1069.3</b>	<b>-0.5</b>
<b>2024.4</b>	1388.9	1017.6	1466.0	1059.8	1260.8	1100.0	977.5	1289.7	1191.2	999.0	807.4	1144.2	1354.7	932.9	973.7	<b>1090.0</b>	<b>1.9</b>

<b>NR.</b>	<b>HOOFDGROEP</b>	<b>GEWICHT / WEIGHT %</b>	<b>MAJOR GROUP</b>
<b>1</b>	<b>STAAL EN BETON WERKEN</b>	<b>13.50</b>	<b><i>STEEL AND CONCRETE WORKS</i></b>
<b>2</b>	<b>METSEL EN STORTINGSWERKEN</b>	<b>12.38</b>	<b><i>MASONRY AND CONCRETE WORKS</i></b>
<b>3</b>	<b>TEGEL WERKEN</b>	<b>2.34</b>	<b><i>TILE WORKS</i></b>
<b>4</b>	<b>TIMMER WERKEN</b>	<b>5.07</b>	<b><i>CARPENTRY WORKS</i></b>
<b>5</b>	<b>LOODGIETERSWERKEN</b>	<b>1.95</b>	<b><i>PLUMBING WORKS</i></b>
<b>6</b>	<b>GLASWERKEN</b>	<b>0.42</b>	<b><i>GLAZING</i></b>
<b>7</b>	<b>HANG EN SLUIT WERKEN</b>	<b>0.61</b>	<b><i>HANGING AND LOCKS</i></b>
<b>8</b>	<b>SANITAIR</b>	<b>1.22</b>	<b><i>SANITARY</i></b>
<b>9</b>	<b>SCHILDERWERKEN</b>	<b>0.68</b>	<b><i>PAINTINGS</i></b>
<b>10</b>	<b>CONSERVERINGEN</b>	<b>0.38</b>	<b><i>CONSERVATION WORKS</i></b>
<b>11</b>	<b>BESTRATRINGSWERKEN</b>	<b>13.35</b>	<b><i>PAVING WORKS</i></b>
<b>12</b>	<b>WATERLEIDING INTALLATIE</b>	<b>0.17</b>	<b><i>WATER PIPING INSTALLATION</i></b>
<b>13</b>	<b>AFVOERINGS WERKEN</b>	<b>0.38</b>	<b><i>DRAINAGE WORKS</i></b>
<b>14</b>	<b>ELECTRA</b>	<b>2.47</b>	<b><i>ELECTRICAL INSTALLATION</i></b>
<b>15</b>	<b>OVERIG</b>	<b>3.39</b>	<b><i>MISCELLANEOUS</i></b>
<b>16</b>	<b>ARBEID</b>	<b>41.73</b>	<b><i>LABOR</i></b>
		<b>100.00</b>	

Noot: Voor Arbeid worden er geen prijsopnames gebruikt, maar wordt het aandeel constant gehouden/

Note: For Labor no price quotes are used, but instead the share of Labor is kept constant

# HANDEL/



# TRADE

## Handel/ Trade

**Tabel 1.2: Exporten<sup>1)</sup> van Suriname, in US\$, 2<sup>e</sup> kwartaal 2024/  
Table 1.2: Exports<sup>1)</sup> of Suriname, in US\$, 2<sup>nd</sup> Quarter 2024**

HS groep/ HS Group	Omschrijving	Description	2 <sup>e</sup> kwartaal 2024/ 2 <sup>nd</sup> Quarter 2024
1	Levende dieren en dierlijke producten	<i>Live animals and animal products</i>	12,354,708
2	Plantaardige producten (o.a. rijst, bacoven)	<i>Vegetable products</i>	10,011,961
3	Plantaardige/dierlijke vetten, oliën en was	<i>Animal or vegetable fats and oils + their products, edible fats, waxes</i>	1,598,208
4	Voedingswaren, dranken, tabak en tabakssubstituten	<i>Foodstuffs, beverages, spirits, tobacco and tobacco substitutes</i>	20,667,399
5	Minerale Producten (o.a. ruwe olie)	<i>Mineral Products</i>	30,652,375
6	Producten van chemische en aanverwante industrieën (o.a. aluinaarde)	<i>Products of chemical or allied industries</i>	9,122,475
7	Kunststof, rubber en dergelijke	<i>Plastics, rubber and articles thereof</i>	943,670
8	Huiden, leder, bont...., werken v. darmen	<i>Hides and skins, leather, furskins and articles thereof, saddlery and hamess</i>	29,878
9	Hout, houtskool, kurk, vlechtwerk en vlechtmateriaal	<i>Wood, charcoal, cork and articles thereof, plaiting materials, basket - &amp; wickerware</i>	23,898,667
10	Pulp, papier, karton en dergelijke	<i>Pulp, paper, paperboard and articles thereof</i>	148,659
11	Textielstoffen en -waren	<i>Textiles and textile articles</i>	186,921
12	Schoeisel, paraplu,wandelstokken, hoeden, kunstbloemen etc...	<i>Footwear, headgear etc., feathers, artificial flowers, articles of human hair</i>	74,333
13	Steen, keramiek, glas	<i>Stoneware, plaster, cement, ceramic product, glass and glassware</i>	953,117
14	Parels, edelstenen, halfedelstenen, edele metalen, bijouerie, munten	<i>Pearls, precious &amp; semi-stones, precious metals, imitation jewellery, coins</i>	214,885,078
15	Onedele metalen en metalen voorwerpen (o.a. aluminium)	<i>Base metals and articles of base metals</i>	6,810,344
16	Machines, toestellen,el.-techn. materieel, video-audio eqpmt.	<i>Machinery and appliances, electrical equipment. Sound and video equipment; parts thereof</i>	18,044,605
17	Vervoermaterieel en dergelijke	<i>Vehicles, aircraft, vessels and associated equipment</i>	4,347,601
18-20	Optische instrumenten, precisie- en andere apparaten, fotografie, Wapens en munitie en Diverse goederen en producten, speelgoed	<i>Optical, photographic, measuring and precision equipment, musical instruments, Arms and ammunition and Miscellaneous manufactured articles</i>	2,640,294
21	Kunstvoorwerpen	<i>Art objects</i>	11,351
22	Niet elders genoemd	<i>Not elsewhere classified</i>	162,865
	<b>Totaal</b>	<b>Total</b>	<b>357,544,508</b>

1) Noot: Inclusief weder-export / Note: Inclusive re-export

**Tabel 1.3: Exporten<sup>1)</sup> van Suriname, in US\$, 3<sup>e</sup> kwartaal 2024\*/**  
**Table 1.3: Exports<sup>1)</sup> of Suriname, in US\$, 3<sup>rd</sup> Quarter 2024\***

<b>HS groep/ HS Group</b>	<b>Omschrijving</b>	<b>Description</b>	<b>3<sup>e</sup> kwartaal 2024/ 3<sup>rd</sup> Quarter 2024</b>
<b>1</b>	Levende dieren en dierlijke producten	<i>Live animals and animal products</i>	13,150,675
<b>2</b>	Plantaardige producten (o.a. rijst, bacoven)	<i>Vegetable products</i>	9,709,721
<b>3</b>	Plantaardige/dierlijke vetten, oliën en was	<i>Animal or vegetable fats and oils + their products, edible fats, waxes</i>	2,055,109
<b>4</b>	Voedingswaren, dranken, tabak en tabakssubstituten	<i>Foodstuffs, beverages, spirits, tobacco and tobacco substitutes</i>	18,359,340
<b>5</b>	Minerale Producten (o.a. ruwe olie)	<i>Mineral Products</i>	32,281,371
<b>6</b>	Producten van chemische en aanverwante industrieën (o.a. aluinaarde)	<i>Products of chemical or allied industries</i>	11,606,337
<b>7</b>	Kunststof, rubber en dergelijke	<i>Plastics, rubber and articles thereof</i>	928,887
<b>8</b>	Huiden, leder, bont...., werken v. darmen	<i>Hides and skins, leather, furskins and articles thereof, saddlery and harness</i>	18,000
<b>9</b>	Hout, houtskool, kurk, vlechtwerk en vlechtmateriaal	<i>Wood, charcoal, cork and articles thereof, plaiting materials, basket - &amp; wickerware</i>	12,020,060
<b>10</b>	Pulp, papier, karton en dergelijke	<i>Pulp, paper, paperboard and articles thereof</i>	92,783
<b>11</b>	Textielstoffen en -waren	<i>Textiles and textile articles</i>	171,728
<b>12</b>	Schoeisel, paraplu, wandelstokken, hoeden, kunstbloemen etc...	<i>Footwear, headgear etc., feathers, artificial flowers, articles of human hair</i>	128,447
<b>13</b>	Steen, keramiek, glas	<i>Stoneware, plaster, cement, ceramic product, glass and glassware</i>	1,735,325
<b>14</b>	Parels, edelstenen, halfedelstenen, edele metalen, bijouerie, munten	<i>Pearls, precious &amp; semi-stones, precious metals, imitation jewellery, coins</i>	213,210,443
<b>15</b>	Onedele metalen en metalen voorwerpen (o.a. aluminium)	<i>Base metals and articles of base metals</i>	6,250,702
<b>16</b>	Machines, toestellen, el.-techn. materieel, video-audio eqpmt.	<i>Machinery and appliances, electrical equipment. Sound and video equipment; parts thereof</i>	15,868,558
<b>17</b>	Vervoermaterieel en dergelijke	<i>Vehicles, aircraft, vessels and associated equipment</i>	4,170,492
<b>18-20</b>	Optische instrumenten, precisie- en andere apparaten, fotografie, Wapens en munitie en Diverse goederen en producten, speelgoed	<i>Optical, photographic, measuring and precision equipment, musical instruments, Arms and ammunition and Miscellaneous manufactured articles</i>	5,633,348
<b>21</b>	Kunstvoorwerpen	<i>Art objects</i>	9,090
<b>22</b>	Niet elders genoemd	<i>Not elsewhere classified</i>	702,063
	<b>Totaal</b>	<b>Total</b>	<b>348,102,479</b>

1) Noot: Inclusief weder-export / Note: Inclusive re-export

**Tabel 1.4: Exporten<sup>1)</sup> van Suriname, in US\$, 4<sup>e</sup> kwartaal 2024\*/**  
**Table 1.4: Exports<sup>1)</sup> of Suriname, in US\$, 4<sup>th</sup> Quarter 2024\***

<b>HS groep/ HS Group</b>	<b>Omschrijving</b>	<b>Description</b>	<b>4<sup>e</sup> kwartaal 2024/ 4<sup>th</sup> Quarter 2024</b>
<b>1</b>	Levende dieren en dierlijke producten	<i>Live animals and animal products</i>	12,833,214
<b>2</b>	Plantaardige producten (o.a. rijst, bacoven)	<i>Vegetable products</i>	6,899,782
<b>3</b>	Plantaardige/dierlijke vetten, oliën en was	<i>Animal or vegetable fats and oils + their products, edible fats, waxes</i>	1,062,353
<b>4</b>	Voedingswaren, dranken, tabak en tabakssubstituten	<i>Foodstuffs, beverages, spirits, tobacco and tobacco substitutes</i>	13,541,613
<b>5</b>	Minerale Producten (o.a. ruwe olie)	<i>Mineral Products</i>	11,146,420
<b>6</b>	Producten van chemische en aanverwante industrieën (o.a. aluinaarde)	<i>Products of chemical or allied industries</i>	4,590,343
<b>7</b>	Kunststof, rubber en dergelijke	<i>Plastics, rubber and articles thereof</i>	426,903
<b>8</b>	Huiden, leder, bont...., werken v. darmen	<i>Hides and skins, leather, furskins and articles thereof, saddlery and harness</i>	19,296
<b>9</b>	Hout, houtskool, kurk, vlechtwerk en vlechtmateriaal	<i>Wood, charcoal, cork and articles thereof, plaiting materials, basket - &amp; wickerware</i>	20,386,062
<b>10</b>	Pulp, papier, karton en dergelijke	<i>Pulp, paper, paperboard and articles thereof</i>	158,397
<b>11</b>	Textielstoffen en -waren	<i>Textiles and textile articles</i>	158,289
<b>12</b>	Schoeisel, paraplu, wandelstokken, hoeden, kunstbloemen etc...	<i>Footwear, headgear etc., feathers, artificial flowers, articles of human hair</i>	62,578
<b>13</b>	Steen, keramiek, glas	<i>Stoneware, plaster, cement, ceramic product, glass and glassware</i>	1,251,631
<b>14</b>	Parels, edelstenen, halfedelstenen, edele metalen, bijoutherie, munten	<i>Pearls, precious &amp; semi-stones, precious metals, imitation jewellery, coins</i>	186,067,119
<b>15</b>	Onedele metalen, en metalen voorwerpen (o.a. aluminium)	<i>Base metals and articles of base metals</i>	2,927,639
<b>16</b>	Machines, toestellen, el.-techn. materieel, video-audio eqpmt.	<i>Machinery and appliances, electrical equipment. Sound and video equipment; parts thereof</i>	10,246,113
<b>17</b>	Vervoermaterieel en dergelijke	<i>Vehicles, aircraft, vessels and associated equipment</i>	774,989
<b>18-20</b>	Optische instrumenten, precisie- en andere apparaten, fotografie, Wapens en munitie en Diverse goederen en producten, speelgoed	<i>Optical, photographic, measuring and precision equipment, musical instruments, Arms and ammunition and Miscellaneous manufactured articles</i>	1,697,948
<b>21</b>	Kunstvoorwerpen	<i>Art objects</i>	12,589
<b>22</b>	Niet elders genoemd	<i>Not elsewhere classified</i>	384,654
	<b>Totaal</b>	<b>Total</b>	<b>274,647,929</b>

1) Noot: Inclusief weder-export / Note: Inclusive re-export



**Tabel 1.5: Exporten<sup>1)</sup> van Suriname, in US\$, jaar 2024\*/**  
**Table 1.5: Exports<sup>1)</sup> of Suriname, in US\$, Annual 2024\***

<b>HS groep/ HS Group</b>	<b>Omschrijving</b>	<b>Description</b>	<b>Jaar 2024/ Annual 2024</b>
<b>1</b>	Levende dieren en dierlijke producten	<i>Live animals and animal products</i>	49,577,663
<b>2</b>	Plantaardige producten (o.a. rijst, bacoven)	<i>Vegetable products</i>	33,571,629
<b>3</b>	Plantaardige/dierlijke vetten, oliën en was	<i>Animal or vegetable fats and oils + their products, edible fats, waxes</i>	5,372,223
<b>4</b>	Voedingswaren, dranken, tabak en tabakssubstituten	<i>Foodstuffs, beverages, spirits, tobacco and tobacco substitutes</i>	68,618,590
<b>5</b>	Minerale Producten (o.a. ruwe olie)	<i>Mineral Products</i>	91,742,425
<b>6</b>	Producten van chemische en aanverwante industrieën (o.a. aluinaarde)	<i>Products of chemical or allied industries</i>	33,346,592
<b>7</b>	Kunststof, rubber en dergelijke	<i>Plastics, rubber and articles thereof</i>	3,190,657
<b>8</b>	Huiden, leder, bont...., werken v. darmen	<i>Hides and skins, leather, furskins and articles thereof, saddlery and harness</i>	142,824
<b>9</b>	Hout, houtskool, kurk, vlechtwerk en vlechtmateriaal	<i>Wood, charcoal, cork and articles thereof, plaiting materials, basket - &amp; wickerware</i>	81,264,706
<b>10</b>	Pulp, papier, karton en dergelijke	<i>Pulp, paper, paperboard and articles thereof</i>	482,902
<b>11</b>	Textielstoffen en -waren	<i>Textiles and textile articles</i>	881,562
<b>12</b>	Schoeisel, paraplu, wandelstokken, hoeden, kunstbloemen etc...	<i>Footwear, headgear etc., feathers, artificial flowers, articles of human hair</i>	456,529
<b>13</b>	Steen, keramiek, glas	<i>Stoneware, plaster, cement, ceramic product, glass and glassware</i>	4,083,265
<b>14</b>	Parels, edelstenen, halfedelstenen, edele metalen, bijouerie, munten	<i>Pearls, precious &amp; semi-stones, precious metals, imitation jewellery, coins</i>	1,006,154,017
<b>15</b>	Onedele metalen en metalen voorwerpen (o.a. aluminium)	<i>Base metals and articles of base metals</i>	21,228,816
<b>16</b>	Machines, toestellen, el.-techn. materieel, video-audio eqpmt.	<i>Machinery and appliances, electrical equipment. Sound and video equipment; parts thereof</i>	56,590,762
<b>17</b>	Vervoermaterieel en dergelijke	<i>Vehicles, aircraft, vessels and associated equipment</i>	13,517,888
<b>18-20</b>	Optische instrumenten, precisie- en andere apparaten, fotografie, Wapens en munitie en Diverse goederen en producten, speelgoed	<i>Optical, photographic, measuring and precision equipment, musical instruments, Arms and ammunition and Miscellaneous manufactured articles</i>	12,399,135
<b>21</b>	Kunstvoorwerpen	<i>Art objects</i>	36,729
<b>22</b>	Niet elders genoemd	<i>Not elsewhere classified</i>	1,499,274
	<b>Totaal</b>	<b>Total</b>	<b>1,484,158,188</b>

1) Noot: Inclusief weder-export / Note: Inclusive re-export

**Tabel 1.6: Importen van Suriname, in US\$, 2<sup>e</sup> kwartaal 2024/  
Table 1.6: Imports of Suriname, in US\$, 2<sup>nd</sup> Quarter 2024**

<b>HS Groep/ HS Group</b>	<b>Omschrijving</b>	<b>Description</b>	<b>2<sup>e</sup> kwartaal 2024/ 2<sup>nd</sup> Quarter 2024</b>
1	Levende dieren en dierlijke producten	<i>Live animals and animal products</i>	12,194,598
2	Plantaardige producten (o.a. rijst, bacoven)	<i>Vegetable products</i>	12,276,652
3	Plantaardige/dierlijke vetten, oliën en was	<i>Animal or vegetable fats and oils + their products, edible fats, waxes</i>	4,694,867
4	Voedingswaren, dranken, tabak en tabakssubstituten	<i>Foodstuffs, beverages, spirits, tobacco and tobacco substitutes</i>	42,697,174
5	Minerale Producten (o.a. ruwe olie)	<i>Mineral Products</i>	52,260,181
6	Producten van chemische en aanverwante industrieën (o.a. aluinaarde)	<i>Products of chemical or allied industries</i>	41,894,192
7	Kunststof, rubber en dergelijke	<i>Plastics, rubber and articles thereof</i>	22,229,118
8	Huiden, leder, bont...., werken v. darmen	<i>Hides and skins, leather, fur skins and articles thereof, saddlery and harness</i>	542,245
9	Hout, houtskool, kurk, vlechtwerk en vlechtmateriaal	<i>Wood, charcoal, cork and articles thereof, plaiting materials, basket - &amp; wicker ware</i>	882,499
10	Pulp, papier, karton en dergelijke	<i>Pulp, paper, paperboard and articles thereof</i>	6,984,581
11	Textielstoffen en -waren	<i>Textiles and textile articles</i>	4,516,110
12	Schoeisel, paraplu, wandelstokken, hoeden, kunstbloemen etc...	<i>Footwear, headgear etc., feathers, artificial flowers, articles of human hair</i>	1,670,815
13	Steen, keramiek, glas	<i>Stoneware, plaster, cement, ceramic product, glass and glassware</i>	5,960,784
14	Parels, edelstenen, halfedelstenen, edele metalen, bijouerie, munten	<i>Pearls, precious &amp; semi-stones, precious metals, imitation jewellery, coins</i>	32,963
15	Onedele metalen en metalen voorwerpen (o.a. aluminium)	<i>Base metals and articles of base metals</i>	33,933,318
16	Machines, toestellen, el.-techn. materieel, video-audio equipment.	<i>Machinery and appliances, electrical equipment Sound and video equipment; parts thereof</i>	119,627,530
17	Vervoermaterieel en dergelijke	<i>Vehicles, aircraft, vessels and associated equipment</i>	55,042,413
18-20	Optische instrumenten, precisie- en andere apparaten, fotografie, Wapens en munitie en Diverse goederen en producten, speelgoed	<i>Optical, photographic, measuring and precision equipment, musical instrument, Arms and ammunition and Miscellaneous manufactured articles</i>	13,492,117
21	Kunstvoorwerpen	<i>Art objects</i>	11,083
22	Niet elders genoemd	<i>Not elsewhere classified</i>	145,883
	<b>Totaal</b>	<b>Total</b>	<b>431,089,123</b>

**Tabel 1.7: Importen van Suriname, 3<sup>e</sup> kwartaal 2024\*/**  
**Table 1.7: Imports of Suriname, in US\$, 3<sup>rd</sup> Quarter 2024\***

<b>HS Groep/ HS Group</b>	<b>Omschrijving</b>	<b>Description</b>	<b>3<sup>e</sup> kwartaal 2024/ 3<sup>rd</sup> Quarter 2024</b>
<b>1</b>	Levende dieren en dierlijke producten	<i>Live animals and animal products</i>	12,262,213
<b>2</b>	Plantaardige producten (o.a. rijst, bacoven)	<i>Vegetable products</i>	13,782,740
<b>3</b>	Plantaardige/dierlijke vetten, oliën en was	<i>Animal or vegetable fats and oils + their products, edible fats, waxes</i>	6,203,723
<b>4</b>	Voedingswaren, dranken, tabak en tabakssubstituten	<i>Foodstuffs, beverages, spirits, tobacco and tobacco substitutes</i>	41,985,398
<b>5</b>	Minerale Producten (o.a. ruwe olie)	<i>Mineral Products</i>	26,552,299
<b>6</b>	Producten van chemische en aanverwante industrieën (o.a. aluinaarde)	<i>Products of chemical or allied industries</i>	45,091,060
<b>7</b>	Kunststof, rubber en dergelijke	<i>Plastics, rubber and articles thereof</i>	22,033,111
<b>8</b>	Huiden, leder, bont...., werken v. darmen	<i>Hides and skins, leather, fur skins and articles thereof, saddlery and harness;</i>	879,364
<b>9</b>	Hout, houtskool, kurk, vlechtwerk en vlechtmateriaal	<i>Wood, charcoal, cork and articles thereof, plaiting materials, basket - &amp; wicker ware</i>	1,541,017
<b>10</b>	Pulp, papier, karton en dergelijke	<i>Pulp, paper, paperboard and articles thereof</i>	8,438,043
<b>11</b>	Textielstoffen en -waren	<i>Textiles and textile articles</i>	8,284,013
<b>12</b>	Schoeisel, paraplu, wandelstokken, hoeden, kunstbloemen etc...	<i>Footwear, headgear etc., feathers, artificial flowers, articles of human hair</i>	2,068,357
<b>13</b>	Steen, keramiek, glas	<i>Stoneware, plaster, cement, ceramic product, glass and glassware</i>	5,895,072
<b>14</b>	Parels, edelstenen, halfedelstenen, edele metalen, bijouerie, munten	<i>Pearls, precious &amp; semi-stones, precious metals, imitation jewellery, coins</i>	588,582
<b>15</b>	Onedele metalen en metalen voorwerpen (o.a. aluminium)	<i>Base metals and articles of base metals</i>	28,364,628
<b>16</b>	Machines, toestellen, el.-techn. materieel, video-audio equipment.	<i>Machinery and appliances, electrical equipment Sound and video equipment; parts thereof</i>	121,019,109
<b>17</b>	Vervoermaterieel en dergelijke	<i>Vehicles, aircraft, vessels and associated equipment</i>	57,662,162
<b>18-20</b>	Optische instrumenten, precisie- en andere apparaten, fotografie, Wapens en munitie en Diverse goederen en producten, speelgoed	<i>Optical, photographic, measuring and precision equipment, musical instrument, Arms and ammunition and Miscellaneous manufactured articles</i>	16,203,911
<b>21</b>	Kunstvoorwerpen	<i>Art objects</i>	221
<b>22</b>	Niet elders genoemd	<i>Not elsewhere classified</i>	119,790
	<b>Totaal</b>	<b>Total</b>	<b>418,974,812</b>

**Tabel 1.8: Importen van Suriname, in US\$, 4<sup>e</sup> kwartaal 2024\*/**  
**Table 1.8: Imports of Suriname, in US\$, 4<sup>th</sup> Quarter 2024\***

<b>HS Groep/ HS Group</b>	<b>Omschrijving</b>	<b>Description</b>	<b>4<sup>e</sup> kwartaal 2024/ 4<sup>th</sup> Quarter 2024</b>
<b>1</b>	Levende dieren en dierlijke producten	<i>Live animals and animal products</i>	10,851,656
<b>2</b>	Plantaardige producten (o.a. rijst, bacoven)	<i>Vegetable products</i>	8,614,677
<b>3</b>	Plantaardige/dierlijke vetten, oliën en was	<i>Animal or vegetable fats and oils + their products, edible fats, waxes</i>	5,740,596
<b>4</b>	Voedingswaren, dranken, tabak en tabakssubstituten	<i>Foodstuffs, beverages, spirits, tobacco and tobacco substitutes</i>	43,483,002
<b>5</b>	Minerale Producten (o.a. ruwe olie)	<i>Mineral Products</i>	119,828,172
<b>6</b>	Producten van chemische en aanverwante industrieën (o.a. aluinaarde)	<i>Products of chemical or allied industries</i>	37,107,118
<b>7</b>	Kunststof, rubber en dergelijke	<i>Plastics, rubber and articles thereof</i>	22,451,901
<b>8</b>	Huiden, leder, bont...., werken v. darmen	<i>Hides and skins, leather, fur skins and articles thereof, saddlery and harness</i>	535,020
<b>9</b>	Hout, houtskool, kurk, vlechtwerk en vlechtmateriaal	<i>Wood, charcoal, cork and articles thereof, plaiting materials, basket - &amp; wicker ware</i>	1,082,556
<b>10</b>	Pulp, papier, karton en dergelijke	<i>Pulp, paper, paperboard and articles thereof</i>	8,902,663
<b>11</b>	Textielstoffen en -waren	<i>Textiles and textile articles</i>	8,745,807
<b>12</b>	Schoeisel, paraplu, wandelstokken, hoeden, kunstbloemen etc...	<i>Footwear, headgear etc., feathers, artificial flowers, articles of human hair</i>	1,921,791
<b>13</b>	Steen, keramiek, glas	<i>Stoneware, plaster, cement, ceramic product, glass and glassware</i>	5,473,268
<b>14</b>	Parels, edelstenen, halfedelstenen, edele metalen, bijouerie, munten	<i>Pearls, precious &amp; semi-stones, precious metals, imitation jewellery, coins</i>	71,801
<b>15</b>	Onedele metalen en metalen voorwerpen (o.a. aluminium)	<i>Base metals and articles of base metals</i>	43,536,087
<b>16</b>	Machines, toestellen, el.-techn. materieel, video-audio equipment.	<i>Machinery and appliances, electrical equipment Sound and video equipment; parts thereof</i>	92,222,461
<b>17</b>	Vervoermaterieel en dergelijke	<i>Vehicles, aircraft, vessels and associated equipment</i>	50,131,215
<b>18-20</b>	Optische instrumenten, precisie- en andere apparaten, fotografie, Wapens en munitie en Diverse goederen en producten, speelgoed	<i>Optical, photographic, measuring and precision equipment, musical instrument, Arms and ammunition and Miscellaneous manufactured articles</i>	19,660,832
<b>21</b>	Kunstvoorwerpen	<i>Art objects</i>	45,442
<b>22</b>	Niet elders genoemd	<i>Not elsewhere classified</i>	137,276
	<b>Totaal</b>	<b>Total</b>	<b>480,543,339</b>

**Tabel 1.9: Importen van Suriname, in US\$, jaar 2024\*/**  
**Table 1.9: Imports of Suriname, in US\$, Annual 2024\***

<b>HS Groep/ HS Group</b>	<b>Omschrijving</b>	<b>Description</b>	<b>Jaar 2024/ Annual 2024</b>
1	Levende dieren en dierlijke producten	<i>Live animals and animal products</i>	46,300,674
2	Plantaardige producten (o.a. rijst, bacoven)	<i>Vegetable products</i>	44,788,297
3	Plantaardige/dierlijke vetten, oliën en was	<i>Animal or vegetable fats and oils + their products, edible fats, waxes</i>	20,178,650
4	Voedingswaren, dranken, tabak en tabakssubstituten	<i>Foodstuffs, beverages, spirits, tobacco and tobacco substitutes</i>	162,015,205
5	Minerale Producten (o.a. ruwe olie)	<i>Mineral Products</i>	254,961,112
6	Producten van chemische en aanverwante industrieën (o.a. aluinaarde)	<i>Products of chemical or allied industries</i>	164,229,030
7	Kunststof, rubber en dergelijke	<i>Plastics, rubber and articles thereof</i>	88,325,935
8	Huiden, leder, bont...., werken v. darmen	<i>Hides and skins, leather, fur skins and articles thereof, saddlery and harness;</i>	2,347,904
9	Hout, houtskool, kurk, vlechtwerk en vlechtmateriaal	<i>Wood, charcoal, cork and articles thereof, plaiting materials, basket - &amp; wicker ware</i>	4,320,827
10	Pulp, papier, karton en dergelijke	<i>Pulp, paper, paperboard and articles thereof</i>	30,655,459
11	Textielstoffen en -waren	<i>Textiles and textile articles</i>	25,998,144
12	Schoeisel, paraplu, wandelstokken, hoeden, kunstbloemen etc...	<i>Footwear, headgear etc., feathers, artificial flowers, articles of human hair</i>	9,135,684
13	Steen, keramiek, glas	<i>Stoneware, plaster, cement, ceramic product, glass and glassware</i>	22,896,742
14	Parels, edelstenen, halfedelstenen, edele metalen, bijouerie, munten	<i>Pearls, precious &amp; semi-stones, precious metals, imitation jewellery, coins</i>	707,275
15	Onedele metalen en metalen voorwerpen (o.a. aluminium)	<i>Base metals and articles of base metals</i>	144,646,317
16	Machines, toestellen, el.-techn. materieel, video-audio equipment.	<i>Machinery and appliances, electrical equipment Sound and video equipment; parts thereof</i>	468,396,429
17	Vervoermaterieel en dergelijke	<i>Vehicles, aircraft, vessels and associated equipment</i>	199,607,679
18-20	Optische instrumenten, precisie- en andere apparaten, fotografie, Wapens en munitie en Diverse goederen en producten, speelgoed	<i>Optical, photographic, measuring and precision equipment, musical instrument, Arms and ammunition and Miscellaneous manufactured articles</i>	60,978,104
21	Kunstvoorwerpen	<i>Art objects</i>	74,120
22	Niet elders genoemd	<i>Not elsewhere classified</i>	548,465
	<b>Totaal</b>	<b>Total</b>	<b>1,751,112,052</b>

**Tabel 1.10: Handelsbalans van Suriname, in US\$, 2<sup>e</sup> kwartaal – 4<sup>e</sup> kwartaal 2024/  
Table 1.10: Trade Balance of Suriname, in US\$, 2<sup>nd</sup> Quarter – 4<sup>th</sup> Quarter 2024**

Jaar/Year	Importen/Imports	Exporten <sup>1)</sup> /Exports	Handelsbalans/Trade Balance
2024.2	431,089,123	357,544,508	-73,544,615
2024.3*	418,974,812	348,102,479	-70,872,333
2024.4*	480,543,339	274,647,929	-205,895,410

1): inclusief weder-exporten / re-exports included

**Tabel 1.11: Totale importen, exporten en handelsbalans naar handelsblok, in US\$, 2<sup>e</sup> kwartaal 2024/  
Table 1.11: Total Imports, Exports and Trade Balance by Trading Block, in US\$, 2<sup>nd</sup> Quarter 2024**

Handelsblok/ Trading Block	Import/ Import	Export/ Export	Wederexport/ Re-Export	Totale Export/ Total Export	Handelsblans/ Trade Balance
ASEAN	10,199,691	3,540,148	805,296	4,345,445	-5,854,246
CARICOM	71,571,959	57,732,219	2,952,053	60,684,272	-10,887,687
EU	98,861,545	7,765,517	791,099	8,556,615	-90,304,930
MERCOSUR	24,895,234	4,618,784	14,820,328	19,439,112	-5,456,122
NAFTA	105,612,322	15,886,869	48,971	15,935,840	-89,676,482
Overige/Not else where classified	119,948,372	246,068,730	2,514,494	248,583,224	128,634,852
<b>Totaal/Total</b>	<b>431,089,123</b>	<b>335,612,267</b>	<b>21,932,241</b>	<b>357,544,508</b>	<b>-73,544,615</b>

**Tabel 1.12 Totale importen, exporten en handelsbalans naar handelsblok, in US\$, 3<sup>e</sup> kwartaal 2024\*/  
Table 1.12: Total Imports, Exports and Trade Balance by Trading Block, in US\$, 3<sup>rd</sup> Quarter 2024**

Handelsblok/ Trading Block	Import/ Import	Export/ Export	Wederexport/ Re-Export	Totale Export/ Total Export	Handelsblans/ Trade Balance
ASEAN	23,261,505	2,944,017	337,918	3,281,934	-19,979,571
CARICOM	43,757,515	46,323,626	1,926,292	48,249,918	4,492,402
EU	98,070,347	8,025,932	1,035,970	9,061,902	-89,008,445
MERCOSUR	19,040,841	7,780,945	14,020,346	21,801,291	2,760,450
NAFTA	97,432,945	19,072,638	248,535	19,321,172	-78,111,773
Overige/Not else where classified	137,411,658	244,721,331	1,664,930	246,386,261	108,974,603
<b>Totaal/Total</b>	<b>418,974,812</b>	<b>328,868,488</b>	<b>19,233,990</b>	<b>348,102,479</b>	<b>-70,872,333</b>

**Tabel 1.13: Totale importen, exporten en handelsbalans naar handelsblok in US\$, 4<sup>e</sup> kwartaal 2024\*/  
Table 1.13: Total Imports, Exports and Trade Balance by Trading Block, in US\$, 4<sup>th</sup> Quarter 2024\***

Handelsblok/ Trading Block	Import/ Import	Export/ Export	Wederexport/ Re-Export	Totale Export/ Total Export	Handelsblans/ Trade Balance
ASEAN	10,227,710	2,855,911	1,959,686	4,815,597	-5,412,112
CARICOM	109,109,497	24,593,159	1,554,817	26,147,976	-82,961,521
EU	96,208,193	3,815,506	363,972	4,179,477	-92,028,715
MERCOSUR	16,521,728	1,597,900	8,377,035	9,974,935	-6,546,792
NAFTA	81,942,973	16,472,458	107,468	16,579,925	-65,363,047
Overige/Not else where classified	166,533,239	212,290,073	659,945	212,950,018	46,416,779
<b>Totaal/Total</b>	<b>480,543,339</b>	<b>261,625,006</b>	<b>13,022,923</b>	<b>274,647,929</b>	<b>-205,895,410</b>

**Tabel 1.14: Totale importen, exporten en handelsbalans naar handelsblok, in US\$, jaar 2024\*/**  
**Table 1.14: Total Imports, Exports and Trade Balance by Trading Block, in US\$, Annual 2024\***

<b>Handelsblok/ Trading Block</b>	<b>Import/ Import</b>	<b>Export/ Export</b>	<b>Wederexport/ Re-Export</b>	<b>Totale Export/ Total Export</b>	<b>Handelsblans/ Trade Balance</b>
ASEAN	64,604,534	14,472,467	4,434,588	18,907,055	-45,697,479
CARICOM	304,740,525	162,896,296	9,960,799	172,857,094	-131,883,430
EU	369,801,938	38,671,807	2,720,121	41,391,928	-328,410,011
MERCOSUR	85,197,696	15,250,198	47,466,709	62,716,908	-22,480,788
NAFTA	390,214,482	63,579,236	2,238,819	65,818,055	-324,396,427
Overige/Not else where classified	536,552,877	1,115,833,999	6,633,150	1,122,467,148	585,914,271
<b>Totaal/Total</b>	<b>1,751,112,052</b>	<b>1,410,704,002</b>	<b>73,454,185</b>	<b>1,484,158,188</b>	<b>-266,953,864</b>

**Tabel 1.15: De top-10 Export Landen van Suriname, in US\$, 1<sup>e</sup> kwartaal – 4<sup>e</sup> kwartaal 2024/**  
**Table 1.15: Top-10 Export Countries from Suriname, in US\$, 1<sup>st</sup> Quarter – 4<sup>th</sup> Quarter 2024**

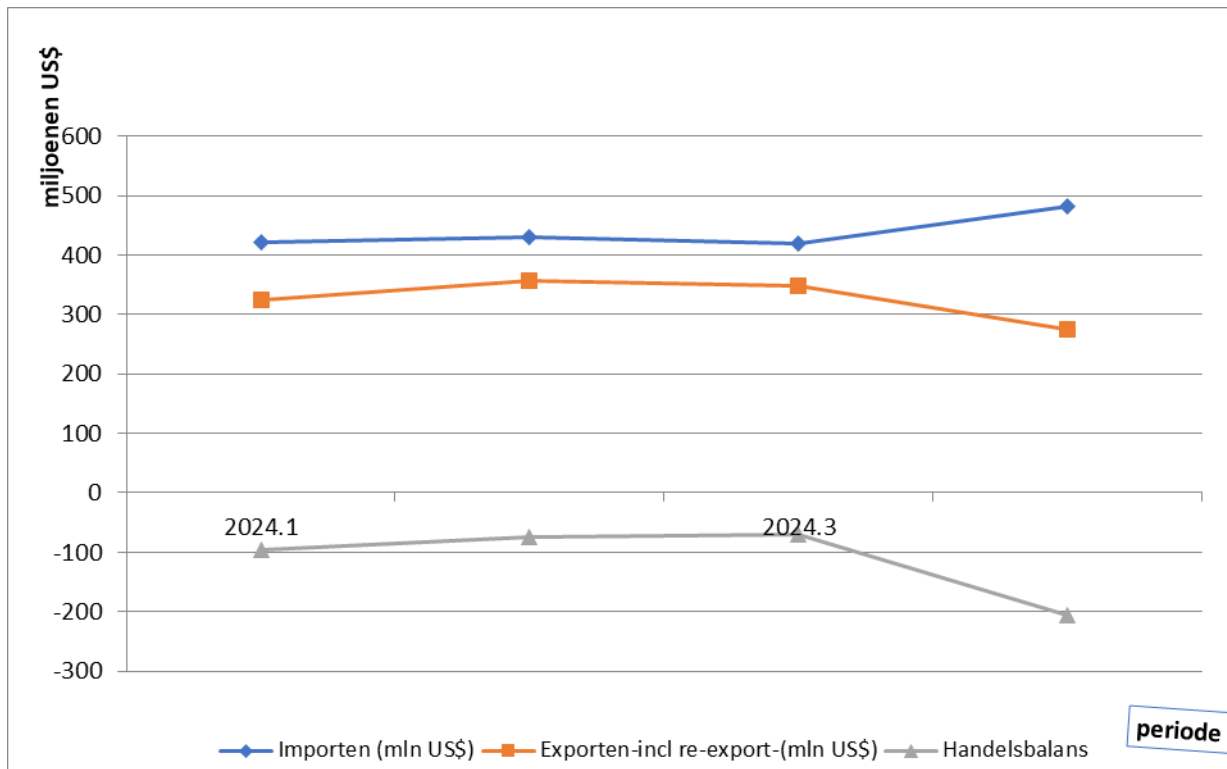
	<b>2024.1</b>	<b>2024.2</b>	<b>2024.3*</b>	<b>2024.4*</b>
<b>1</b>	United Arab Emirates	United Arab Emirates	United Arab Emirates	United Arab Emirates
<b>2</b>	Switzerland	Guyana	Guyana	United States of America
<b>3</b>	Guyana	United States of America	United States of America	Guyana
<b>4</b>	China	Trinidad and Tobago	French Guiana	China
<b>5</b>	United States of America	Jamaica	Trinidad and Tobago	Jamaica
<b>6</b>	France	India	Jamaica	India
<b>7</b>	Trinidad and Tobago	China	China	French Guiana
<b>8</b>	Jamaica	French Guiana	Colombia	Netherlands
<b>9</b>	India	Antigua	Netherlands	Vietnam
<b>10</b>	Luxembourg	Netherlands	United Kingdom	Trinidad and Tobago
<b>(a) Top 10 Totaal</b>	<b>277,923,270</b>	<b>311,106,277</b>	<b>311,925,111</b>	<b>251,512,742</b>
<b>(b) Overall Totaal</b>	<b>325,303,040</b>	<b>357,544,508</b>	<b>348,102,479</b>	<b>274,647,929</b>
<b>(a) als % van (b)</b>	<b>85.4</b>	<b>87.0</b>	<b>89.6</b>	<b>91.6</b>

Exporten inclusief weder-exporten

**Tabel 1.16: De top-10 Import Landen van Suriname, in US\$, 1<sup>e</sup> kwartaal – 4<sup>e</sup> kwartaal 2024 /  
Table 1.16: Top-10 Import Countries from Suriname, in US\$, 1<sup>st</sup> Quarter – 4<sup>th</sup> Quarter 2024**

	2024.1	2024.2	2024.3*	2024.4*
1	United States of America	United States of America	United States of America	China
2	Netherlands	Netherlands	China	United States of America
3	China	Trinidad and Tobago	Netherlands	Netherlands
4	Trinidad and Tobago	China	Trinidad and Tobago	Antigua
5	Antigua	Japan	Japan	Saint Lucia
6	Indonesia	Brazil	Indonesia	Trinidad and Tobago
7	Brazil	Antigua	Spain	Virgin Islands (US)
8	Japan	India	Brazil	Japan
9	Guyana	Spain	Hong Kong	Luxembourg
10	Turkey	Germany	Germany	Turkey
(a) Top 10 Totaal	309,001,280	321,348,443	315,162,999	370,674,014
(b) Overall Totaal	420,504,779	431,089,123	418,974,812	480,543,339
(a) als % van (b)	73.5	74.5	75.2	77.1

**Grafiek 4/Graph 4**  
Importen, Exporten (<sup>1</sup>inclusief weder-exporten) en handelsbalans,  
2024.1 t/m 2024.4 /Imports, Exports (incl. Re-Exports) and Trade Balance, 2024.1 up to 2024.4





## **II FINANCIËLE INDICATOREN/**



## **FINANCIAL INDICATORS**



## II . Financiële Indicatoren / *Financial Indicators*

**Tabel 2.1: Bruto uitbetaalde salarissen van landsdienaren per maand, 3<sup>e</sup> kwartaal 2024/**  
**Table 2.1: Gross Paid Salaries of Civil Servants per Month, 3<sup>rd</sup> Quarter 2024**

Interval  (in Srd)	Juli / July								
	Mannelijk/ <i>Male</i>	Salaris/ <i>Salary</i>	Gemiddelde/ <i>Average</i>	Vrouwelijk <i>Female</i>	Salaris/ <i>Salary</i>	Gemiddelde/ <i>Average</i>	Totaal/ <i>Total</i>	Salarissen/ <i>Salaries</i>	Gemiddelde/ <i>Average</i>
0- 00749	42	23,935.59	569.90	30	15,731.30	524.38	74	40,471.89	546.92
00750- 01499	923	992,069.50	1,074.83	1,007	1,078,125.34	1,070.63	1,993	2,132,781.34	1,070.14
01500- 02249	787	1,421,690.26	1,806.47	442	831,338.51	1,880.86	1,271	2,332,562.18	1,835.22
02250- 02999	401	1,015,956.32	2,533.56	251	626,627.19	2,496.52	665	1,676,685.61	2,521.33
03000- 03749	167	555,519.26	3,326.46	85	285,512.84	3,358.97	259	863,823.68	3,335.23
03750- 04499	136	563,289.80	4,141.84	120	489,391.50	4,078.26	268	1,100,928.10	4,107.94
04500- 05249	450	2,188,054.88	4,862.34	181	877,774.63	4,849.58	661	3,211,612.58	4,858.72
05250- 05999	465	2,530,048.79	5,440.97	153	848,687.14	5,546.97	622	3,401,808.71	5,469.15
06000- 06749	164	1,023,329.47	6,239.81	72	442,861.65	6,150.86	242	1,503,509.26	6,212.85
06750- 07499	131	926,716.01	7,074.17	85	604,370.52	7,110.24	231	1,636,150.13	7,082.90
07500- 08249	101	799,880.20	7,919.61	90	715,957.86	7,955.09	198	1,571,106.26	7,934.88
08250- 08999	63	541,541.32	8,595.89	69	595,843.44	8,635.41	136	1,172,019.61	8,617.79
09000- 09749	118	1,101,171.46	9,331.96	994	9,565,567.56	9,623.31	1,129	10,828,369.68	9,591.12
09750- 10499	363	3,694,529.69	10,177.77	2,462	24,845,055.46	10,091.41	2,897	29,258,537.40	10,099.60
10500- 11249	2,737	29,774,902.18	10,878.66	2,265	24,515,906.45	10,823.80	5,040	54,701,443.00	10,853.46
11250- 12499	3,250	38,080,917.70	11,717.21	2,463	29,041,880.84	11,791.26	5,750	67,551,468.30	11,748.08
➤ 12500	16,049	416,608,288.36	25,958.52	20,922	424,106,509.29	20,270.84	37,277	847,275,008.40	22,729.16
<b>Totaal/Total</b>	26,347	501,841,840.79	19,047.40	31,691	519,487,141.52	16,392.26	58,713	1,030,258,286.13	17,547.36
<i>Mediaan/Median</i>			12,634.40			12,682.00			

In 'totaal' zit een deel (675) personen met een salaristotaal van SRD 8,929,303.82) waarvan het geslacht niet gerapporteerd is/  
*In 'total' there is a part (675) persons with a salary total of SRD 8,929,303.82) of which sex was not reported*

Interval	Augustus/ August								
(in Srd)	Mannelijk/ <i>Male</i>	Salaris/ <i>Salary</i>	Gemiddelde/ <i>Average</i>	Vrouwelijk <i>Female</i>	Salaris/ <i>Salary</i>	Gemiddelde/ <i>Average</i>	Totaal/ <i>Total</i>	Salarissen/ <i>Salaries</i>	Gemiddelde/ <i>Average</i>
0- 00749	45	23,629.06	525.09	20	9,886.26	494.31	70	36,045.32	514.93
00750- 01499	888	954,563.48	1,074.96	971	1,039,527.50	1,070.57	1,892	2,026,822.48	1,071.26
01500- 02249	774	1,398,475.86	1,806.82	440	825,567.50	1,876.29	1,263	2,319,476.77	1,836.48
02250- 02999	308	794,472.45	2,579.46	175	441,036.58	2,520.21	497	1,271,436.13	2,558.22
03000- 03749	150	501,861.17	3,345.74	76	256,775.05	3,378.62	235	787,887.80	3,352.71
03750- 04499	125	517,818.48	4,142.55	111	453,680.27	4,087.21	257	1,057,225.55	4,113.72
04500- 05249	456	2,213,679.93	4,854.56	177	853,474.83	4,821.89	666	3,227,520.33	4,846.13
05250- 05999	212	1,160,173.71	5,472.52	79	445,194.92	5,635.38	300	1,656,078.04	5,520.26
06000- 06749	510	3,287,943.54	6,446.95	139	867,529.53	6,241.22	658	4,211,292.71	6,400.14
06750- 07499	222	1,569,789.60	7,071.12	113	802,778.96	7,104.24	354	2,507,862.16	7,084.36
07500- 08249	134	1,055,626.94	7,877.81	74	584,178.92	7,894.31	214	1,687,364.86	7,884.88
08250- 08999	1,754	15,659,431.36	8,927.84	4,466	38,805,287.44	8,689.05	6,304	55,190,460.65	8,754.83
09000- 09749	3,874	36,101,658.16	9,318.96	2,912	27,179,504.29	9,333.62	6,838	63,762,649.37	9,324.75
09750- 10499	1,836	18,502,600.01	10,077.67	2,228	22,494,516.60	10,096.28	4,104	41,400,933.38	10,087.95
10500- 11249	1,537	16,601,865.14	10,801.47	2,225	24,135,131.26	10,847.25	3,776	40,889,468.27	10,828.78
11250- 12499	1,522	17,996,782.46	11,824.43	5,437	64,705,611.90	11,900.98	7,024	83,478,922.69	11,884.81
➤ 12500	11,866	294,669,752.52	24,833.12	11,940	227,647,562.35	19,065.96	24,053	527,988,500.17	21,951.05
<b>Totaal/Total</b>	26,213	413,010,123.87	15,755.93	31,583	411,547,244.16	13,030.66	58,505	833,499,946.68	14,246.64
Mediaan/Median			11,388.96			11,468.78			

In 'totaal' zit een deel (709 personen met een salaristotaal van SRD 8,942,578.65) waarvan het geslacht niet gerapporteerd is/  
*In 'total' there is a part (709 persons with a salary total of SRD 8,942,578.65) of which sex was not reported*

Interval	September / September								
(in Srd)	Mannelijk/ <i>Male</i>	Salaris/ <i>Salary</i>	Gemiddelde/ <i>Average</i>	Vrouwelijk <i>Female</i>	Salaris/ <i>Salary</i>	Gemiddelde/ <i>Average</i>	Totaal/ <i>Total</i>	Salarissen/ <i>Salaries</i>	Gemiddelde/ <i>Average</i>
0- 00749	40	22,320.64	558.02	27	13,618.80	504.40	70	37,144.44	530.63
00750- 01499	867	931,706.31	1,074.63	949	1,018,917.43	1,073.67	1,843	1,979,248.66	1,073.93
01500- 02249	770	1,391,276.84	1,806.85	440	825,041.27	1,875.09	1,244	2,280,601.52	1,833.28
02250- 02999	336	854,764.04	2,543.94	292	728,204.69	2,493.85	639	1,611,285.83	2,521.57
03000- 03749	138	462,467.78	3,351.22	75	254,961.03	3,399.48	219	737,480.39	3,367.49
03750- 04499	117	483,046.50	4,128.60	104	426,056.54	4,096.70	256	1,051,329.84	4,106.76
04500- 05249	467	2,260,183.21	4,839.79	194	928,132.19	4,784.19	707	3,410,580.97	4,824.02
05250- 05999	209	1,143,075.29	5,469.26	75	423,923.95	5,652.32	289	1,595,872.02	5,522.05
06000- 06749	169	1,059,470.71	6,269.06	74	455,250.96	6,152.04	249	1,551,691.31	6,231.69
06750- 07499	123	870,736.03	7,079.15	76	543,209.67	7,147.50	209	1,485,485.30	7,107.59
07500- 08249	116	917,954.23	7,913.40	83	658,073.63	7,928.60	204	1,615,686.86	7,920.03
08250- 08999	1,717	15,322,657.89	8,924.09	4,367	37,941,759.96	8,688.29	6,174	54,044,717.70	8,753.60
09000- 09749	3,855	35,921,902.18	9,318.26	2,910	27,167,119.51	9,335.78	6,809	63,496,599.48	9,325.39
09750- 10499	1,824	18,374,552.23	10,073.77	2,191	22,114,241.07	10,093.22	4,054	40,883,129.37	10,084.64
10500- 11249	1,442	15,583,501.83	10,806.87	1,953	21,165,622.86	10,837.49	3,406	36,868,305.08	10,824.52
11250- 12499	1,350	15,969,252.30	11,829.08	2,048	24,051,845.15	11,744.07	3,413	40,198,544.86	11,778.07
➤ 12500	12,593	329,624,308.54	26,175.20	15,687	294,399,099.46	18,767.07	28,556	629,437,919.45	22,042.23
<b>Totaal/Total</b>	26,133			31,545	433,115,078.17	13,730.07	58,341	882,285,623.08	15,122.91
Mediaan/Median			11,737.22			11,968.87			

In 'totaal' zit een deel ( 663 personen met een salaristotaal van SRD 7,977,368.36 ) waarvan het geslacht niet gerapporteerd is/  
*In 'total' there is a part (663 persons with a salary total of SRD 7,977,368.36 ) of which sex was not reported*

**Tabel 2.2: Bruto uitbetaalde salarissen van landsdienaren per maand, 4<sup>e</sup> kwartaal 2024/  
Table 2.2: Gross Paid Salaries of Civil Servants per Month, 4<sup>th</sup> Quarter 2024**

Interval	Oktober / October								
(in Srd)	Mannelijk/ <i>Male</i>	Salaris/ <i>Salary</i>	Gemiddelde/ <i>Average</i>	Vrouwelijk <i>Female</i>	Salaris/ <i>Salary</i>	Gemiddelde/ <i>Average</i>	Totaal/ <i>Total</i>	Salarissen/ <i>Salaries</i>	Gemiddelde/ <i>Average</i>
0- 00749	37	19,569.04	528.89	24	11,490.53	478.77	64	32,464.57	507.26
00750- 01499	126	136,150.46	1,080.56	162	179,294.65	1,106.76	304	331,995.11	1,092.09
01500- 02249	418	819,570.60	1,960.70	352	689,416.31	1,958.57	796	1,560,578.24	1,960.53
02250- 02999	326	832,405.26	2,553.39	178	440,077.41	2,472.35	512	1,292,379.67	2,524.18
03000- 03749	246	806,265.88	3,277.50	98	324,793.83	3,314.22	348	1,144,809.71	3,289.68
03750- 04499	124	509,002.15	4,104.86	115	465,799.86	4,050.43	258	1,052,262.01	4,078.53
04500- 05249	1,171	5,439,970.94	4,645.58	965	4,399,273.64	4,558.83	2,182	10,058,732.78	4,609.87
05250- 05999	196	1,071,681.32	5,467.76	51	287,136.65	5,630.13	249	1,369,914.07	5,501.66
06000- 06749	483	2,937,178.89	6,081.12	169	1,025,369.56	6,067.28	660	4,011,524.83	6,078.07
06750- 07499	143	1,006,085.57	7,035.56	39	276,389.13	7,086.90	194	1,368,195.64	7,052.55
07500- 08249	86	676,178.70	7,862.54	51	401,980.37	7,881.97	142	1,118,159.07	7,874.36
08250- 08999	66	566,365.55	8,581.30	51	439,617.46	8,619.95	121	1,040,447.21	8,598.74
09000- 09749	62	574,696.81	9,269.30	37	345,244.33	9,330.93	104	966,276.94	9,291.12
09750- 10499	470	4,744,115.40	10,093.86	3,321	33,583,429.88	10,112.45	3,866	39,083,250.28	10,109.48
10500- 11249	4,513	48,970,068.02	10,850.89	3,396	36,814,006.86	10,840.40	7,963	86,368,829.33	10,846.27
11250- 12499	2,851	33,712,311.05	11,824.73	2,810	33,373,634.38	11,876.74	5,693	67,467,444.58	11,850.95
➤ 12500	14,912	387,260,804.78	25,969.74	19,552	374,912,774.76	19,175.16	34,746	767,976,898.68	22,102.60
<b>Totaal/Total</b>	26,230	490,082,420.42	18,684.04	31,371	487,969,729.61	15,554.80	58,202	986,244,162.72	16,945.19
Mediaan/Median			12,590.41			12,648.34			

In 'totaal' zit een deel (601 personen met een salaristotaal van SRD 8,192,012.69) waarvan het geslacht niet gerapporteerd is/  
In 'total' there is a part (601 persons with a salary total of SRD 8,192,012.69) of which sex was not reported

Interval	November / November								
(in Srd)	Mannelijk/ <i>Male</i>	Salaris/ <i>Salary</i>	Gemiddelde/ <i>Average</i>	Vrouwelijk <i>Female</i>	Salaris/ <i>Salary</i>	Gemiddelde/ <i>Average</i>	Totaal/ <i>Total</i>	Salarissen/ <i>Salaries</i>	Gemiddelde/ <i>Average</i>
0- 00749	33	18,321.05	555.18	22	10,301.00	468.23	57	29,427.05	516.26
00750- 01499	1,206	1,456,697.82	1,207.88	937	1,088,108.95	1,161.27	2,183	2,589,551.77	1,186.24
01500- 02249	870	1,631,875.63	1,875.72	876	1,630,838.19	1,861.69	1,811	3,387,340.82	1,870.43
02250- 02999	385	966,484.46	2,510.35	247	609,676.79	2,468.33	656	1,637,621.15	2,496.37
03000- 03749	88	293,010.80	3,329.67	78	263,905.97	3,383.41	179	600,546.77	3,355.01
03750- 04499	127	516,389.84	4,066.06	131	533,313.20	4,071.09	274	1,115,400.79	4,070.81
04500- 05249	965	4,425,657.49	4,586.17	1,007	4,590,194.95	4,558.29	2,018	9,237,052.44	4,577.33
05250- 05999	42	238,546.66	5,679.68	48	273,316.16	5,694.09	92	523,153.82	5,686.45
06000- 06749	485	2,959,239.13	6,101.52	163	991,953.34	6,085.60	664	4,047,703.76	6,095.94
06750- 07499	102	719,458.29	7,053.51	38	271,838.26	7,153.64	146	1,034,201.15	7,083.57
07500- 08249	118	931,167.13	7,891.25	72	568,528.65	7,896.23	198	1,562,869.59	7,893.28
08250- 08999	220	1,922,543.69	8,738.83	63	551,660.01	8,756.51	292	2,552,496.10	8,741.43
09000- 09749	137	1,268,224.80	9,257.12	53	493,076.56	9,303.33	192	1,779,901.36	9,270.32
09750- 10499	336	3,429,240.05	10,206.07	1,811	18,344,968.85	10,129.75	2,183	22,136,921.90	10,140.60
10500- 11249	2,727	29,445,727.69	10,797.85	3,142	34,321,210.10	10,923.36	5,935	64,487,864.11	10,865.69
11250- 12499	3,269	39,192,810.37	11,989.24	3,540	41,977,508.02	11,858.05	6,854	81,710,696.33	11,921.61
➤ 12500	16,694	433,369,430.29	25,959.59	20,524	405,026,896.32	19,734.31	37,548	845,597,185.39	22,520.43
<b>Totaal/Total</b>	27,804	522,784,825.19	18,802.50	32,752	511,547,295.32	15,618.81	61,282	1,044,029,934.30	17,036.49
Mediaan/Median			12,625.46			12,651.60			

In 'totaal' zit een deel (726 personen met een salaristotaal van SRD 9,697,813.79) waarvan het geslacht niet gerapporteerd is/  
*In 'total' there is a part (726 persons with a salary total of SRD 9,697,813.79) of which sex was not reported*

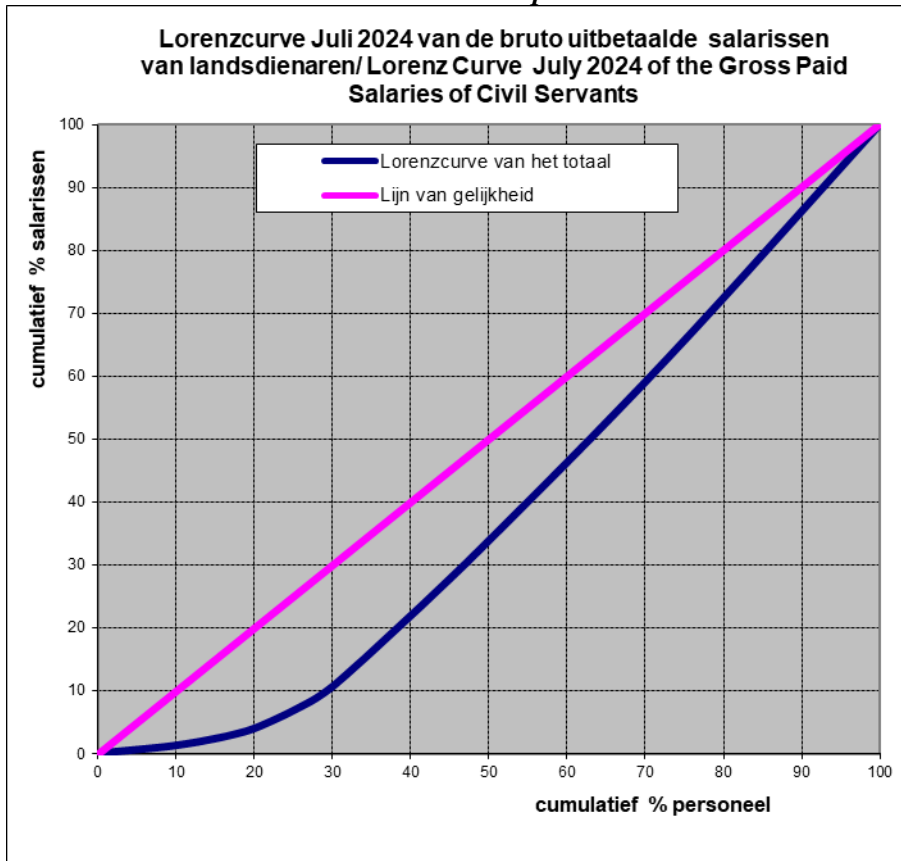
Interval		December/ December								
(in Srd)	Mannelijk/ Male	Salaris/ Salary	Gemiddelde/ Average	Vrouwelijk/ Female	Salaris/ Salary	Gemiddelde/ Average	Totaal/ Total	Salarissen/ Salaries	Gemiddeld Average	
0- 00749	115	56,232.78	488.98	158	78,001.33	493.68	277	136,115.19	491.39	
00750- 01499	284	328,770.95	1,157.64	468	504,328.42	1,077.62	781	863,429.29	1,105.54	
01500- 02249	494	956,281.99	1,935.79	519	987,712.89	1,903.11	1,061	2,037,160.88	1,920.04	
02250- 02999	364	890,755.50	2,447.13	289	695,890.92	2,407.93	661	1,606,840.03	2,430.92	
03000- 03749	67	223,856.45	3,341.14	59	196,681.91	3,333.59	128	427,538.36	3,340.14	
03750- 04499	154	623,514.74	4,048.80	160	650,170.08	4,063.56	336	1,362,468.82	4,054.97	
04500- 05249	1,017	4,670,788.54	4,592.71	1,018	4,643,055.33	4,560.96	2,096	9,601,713.87	4,580.97	
05250- 05999	198	1,136,075.40	5,737.75	54	310,837.49	5,756.25	253	1,452,412.89	5,740.76	
06000- 06749	615	3,758,463.09	6,111.32	168	1,023,722.01	6,093.58	789	4,818,668.10	6,107.31	
06750- 07499	123	864,985.49	7,032.40	34	241,162.28	7,093.01	161	1,134,182.57	7,044.61	
07500- 08249	143	1,125,973.68	7,873.94	56	442,863.99	7,908.29	206	1,624,702.67	7,886.91	
08250- 08999	111	963,611.50	8,681.18	53	463,753.02	8,750.06	170	1,480,737.01	8,710.22	
09000- 09749	67	623,522.27	9,306.30	47	437,857.05	9,316.11	117	1,089,082.32	9,308.40	
09750- 10499	291	2,894,491.62	9,946.71	1,954	20,175,754.27	10,325.36	2,298	23,616,684.29	10,277.06	
10500- 11249	2,212	24,417,084.52	11,038.46	2,599	28,357,987.85	10,911.11	4,859	53,299,837.17	10,969.30	
11250- 12499	3,637	42,745,783.37	11,753.03	3,065	36,283,912.82	11,838.14	6,743	79,512,504.44	11,791.86	
➤ 12500	16,616	463,004,143.33	27,864.96	21,388	446,349,868.83	20,869.17	38,344	916,982,458.08	23,914.63	
<b>Totaal/Total</b>	26,508	549,284,335.22	20,721.46	32,089	541,843,560.49	16,885.65	59,280	1,101,046,535.98	18,573.66	
Mediaan/Median			12,651.77			12,687.40				

In 'totaal' zit een deel (683) personen met een salaristotaal van SRD 9,918,640.27) waarvan het geslacht niet gerapporteerd is/

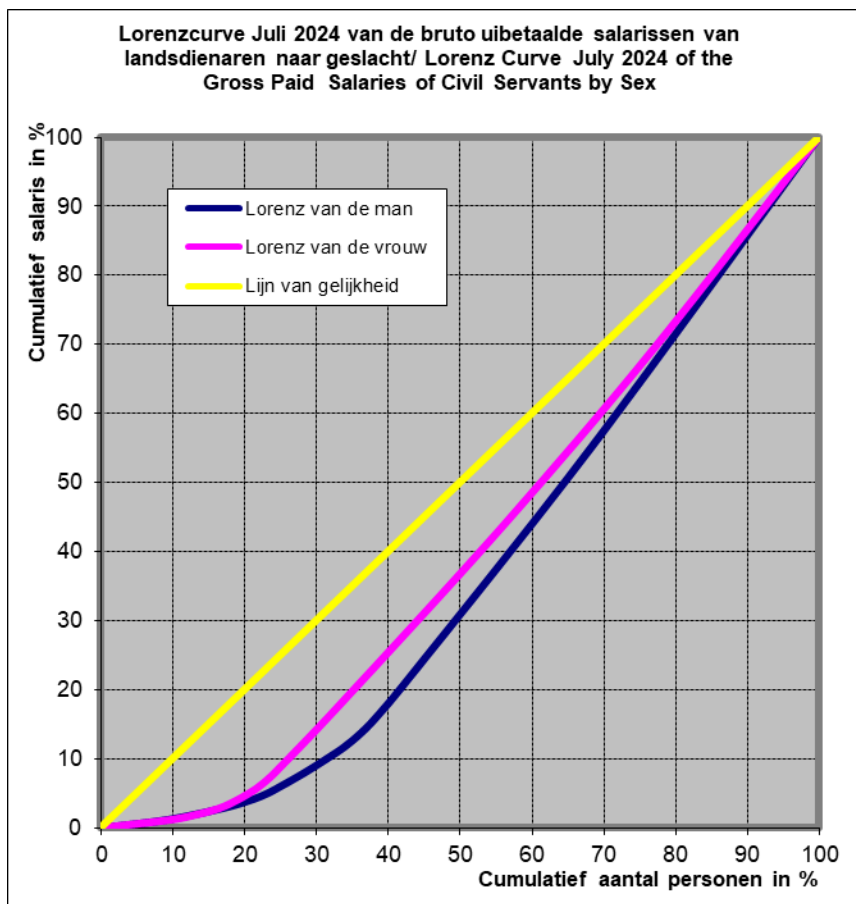
In 'total' there is a part (683) persons with a salary total of SRD 9,918,640.27) of which sex was not reported



Grafiek 5a / Graph 5a



Grafiek 5b / Graph 5b





# III MONETAIRE INDICATOREN,



# MONETARY INDICATORS

### Wisselkoersen / Exchange Rates

**Tabel 3.1: Officiële gemiddelde wisselkoers van de US\$, juli t/m december 2024/  
Table 3.1: Average Official Exchange Rate of the US\$, July up to December 2024**

Maand	Gemiddelde/ Average	Month
Juli	29.84	July
Augustus	29.02	August
September	29.99	September
Oktober	32.96	October
November	35.77	November
December	35.51	December

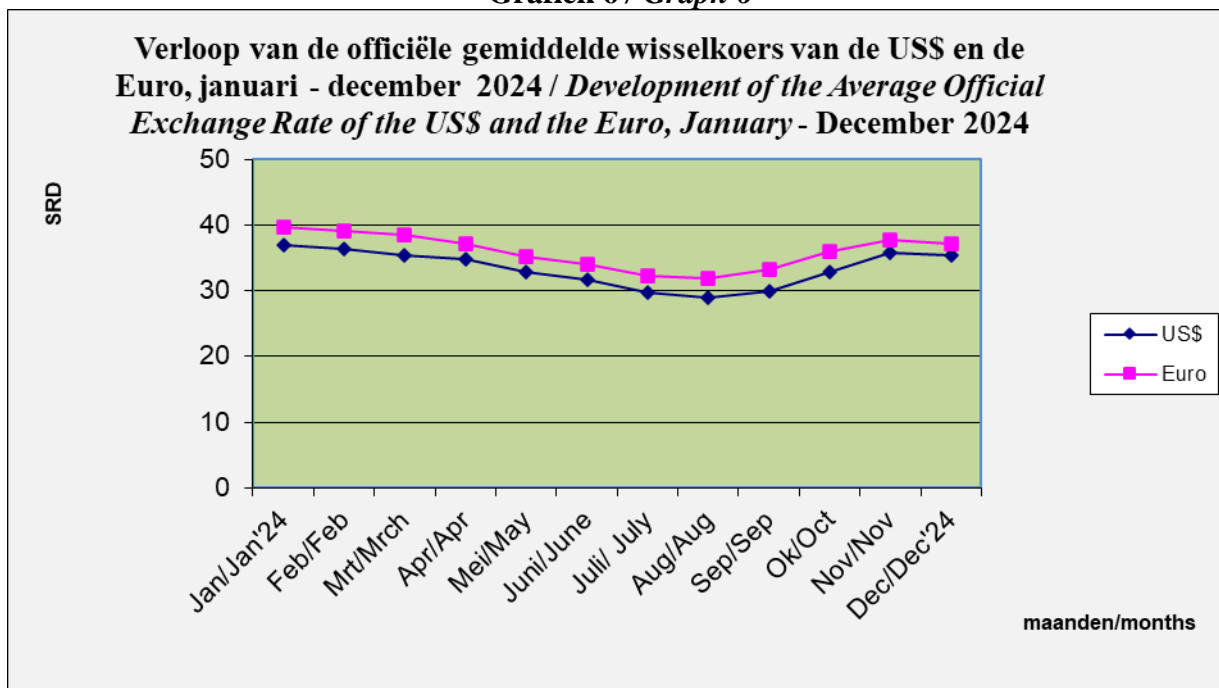
Bron: Centrale Bank van Suriname/ Source: Central Bank of Suriname

**Tabel 3.2: Officiële gemiddelde wisselkoers van de Euro, juli t/m december 2024/  
Table 3.2: Average Official Exchange Rate of the Euro, July up to December 2024**

Maand	Gemiddelde/ Average	Month
Juli	32.34	July
Augustus	31.89	August
September	33.23	September
Oktober	35.93	October
November	37.82	November
December	37.22	December

Bron: Centrale Bank van Suriname/ Source: Central Bank of Suriname

**Grafiek 6 / Graph 6**



# IV SOCIALE INDICATOREN /



Archief: ABS/ Archive: GBS

## SOCIAL INDICATORS

**Tabel 4.1a/b/c/d/e/f/g/h: Gemiddelde armoedegrenzen (in SRD) naar omvang en samenstelling van het huishouden, juli 2019, juli- december 2024/**

**Table 4.1a/b/c/d/e/f/g/h: Average Poverty Lines (in SRD) by Size and Composition of the Household, July 2019, July - December 2024**

**Tabel a /Table a: juli/July 2019**

volw/kind Adult / Child	0	1	2	3	4
1	1,216	1,721	2,156	2,551	2,916
2	1,922	2,338	2,719	3,073	3,407
3	2,513	2,880	3,225	3,552	3,864
4	3,037	3,374	3,694	4,000	4,295

Opmerking: hoogte Engelcoëfficiënt is gesteld op:60/ Note: Engel coefficient used: 60  
Zie ook slotopmerking / also see closing remark

**Tabel b/ Table b: juli /July 2024**

volw/kind Adult / Child	0	1	2	3	4
1	7,352	10,406	13,036	15,424	17,631
2	11,621	14,136	16,440	18,580	20,600
3	15,194	17,413	19,499	21,477	23,363
4	18,363	20,400	22,335	24,185	25,969

Opmerking: hoogte Engelcoëfficiënt is gesteld op:60/ Note: Engel coefficient used: 60  
# gereviseerde cijfers / Revised figures

**Tabel c /Table c: augustus/ August 2024**

volw/kind Adult / Child	0	1	2	3	4
1	7,332	10,377	13,000	15,382	17,583
2	11,589	14,098	16,395	18,530	20,544
3	15,153	17,366	19,446	21,418	23,299
4	18,313	20,345	22,274	24,119	25,898

Opmerking: hoogte Engelcoëfficiënt is gesteld op:60/ Note: Engel coefficient used: 60

**Tabel d /Table d: september / September 2024**

volw/kind Adult / Child	0	1	2	3	4
1	7,266	10,283	12,883	15,243	17,424
2	11,484	13,970	16,247	18,362	20,358
3	15,016	17,209	19,270	21,224	23,088
4	18,147	20,160	22,073	23,901	25,664

Opmerking: hoogte Engelcoëfficiënt is gesteld op:60/ Note: Engel coefficient used: 60

**Tabel e /Table e: oktober/ October 2024**

volw/kind Adult / Child	0	1	2	3	4
1	7,312	10,349	12,965	15,340	17,535
2	11,558	14,059	16,350	18,479	20,487
3	15,112	17,318	19,393	21,359	23,236
4	18,262	20,289	22,213	24,053	25,827

Opmerking: hoogte Engelcoëfficiënt is gesteld op:60/ Note: Engel coefficient used: 60

**Tabel f /Table f : november/ November 2024**

volw/kind Adult / Child	0	1	2	3	4
1	7,367	10,427	13,062	15,455	17,666
2	11,644	14,165	16,473	18,618	20,641
3	15,225	17,448	19,538	21,519	23,410
4	18,399	20,441	22,380	24,234	26,021

Opmerking: hoogte Engelcoëfficiënt is gesteld op:60/ Note: Engel coefficient used: 60

**Tabel g /Table g: december/ December 2024\***

volw/kind Adult / Child	0	1	2	3	4
1	7,337	10,384	13,009	15,392	17,594
2	11,597	14,107	16,405	18,541	20,557
3	15,163	17,377	19,459	21,432	23,314
4	18,324	20,358	22,288	24,135	25,915

Opmerking: hoogte Engelcoëfficiënt is gesteld op:60/ Note: Engel coefficient used: 60

Opm.1: Armoedegrenzen zijn aangegeven in Surinaamse dollars (SRD)

Note 1: Poverty Lines are expressed in Surinamese Dollars (SRD)

Opm.2: Voor de methodologie kan ook verwezen worden naar **Jaarplan 2019** van het Planbureau, blz 32-33 en 161 (bijlage 5). In het Jaarplan is het basisvoedselpakket (BVP) m.b.v. CPI voor voeding en niet alcoholische dranken geactualiseerd, terwijl het totaalpakket m.b.v. het totaal CPI cijfer is aangepast. Het Statistiekbureau daarentegen voert steeds de berekeningen opnieuw uit om tot een BVP te komen, waarna het totaalpakket via  $100/60*BVP$  wordt bepaald. Dit is een zeer bewerkelijke procedure en de verschillen met het updaten via een index zijn doorgaans niet groot, waardoor er afspraken zijn gemaakt om een geschikte index (geschikte indices) te identificeren, waarmee voortaan het BVP kan worden gecorrigeerd, waarna het totaalpakket kan worden verkregen middels  $100/60*BVP$ .

Voor het overige is de methodologie die in **Jaarplan 2019** wordt uitgelegd grofweg de NVCA (ABS) methodologie.

Note 2: For the methodology, reference can also be made to the Year Annual Plan 2019 of the Planning Office, pp. 32-33 and 161 (Appendix 5). In the Annual Plan, the basic food basket (BVP) has been updated using CPI for food and non-alcoholic beverages, while the total basket has been adjusted using the total CPI figure. The Statistics Bureau, on the other hand, always carries out the calculations again to arrive at a BVP, after which the total basket is determined via  $100/60*BVP$ . This is a very laborious procedure and the differences with updating via an index are usually not large, so that agreements have been reached to identify a suitable index (or suitable indices), with which the BVP can be corrected, after which the total basket can be obtained via  $100/60*BVP$ .

For the remaining, the methodology explained in the **Annual Plan 2019** is roughly the NVCA (GBS) methodology.

Slotopmerking: Vanwege transparantie en gelet op afspraken gemaakt tussen ABS, IGSR en het Planbureau kan een ieder de armoedegrenzen zelf updaten. Daarvoor moet men alleen de CPI van 'Voeding en niet alcoholische dranken' gebruiken.

Closing remark: With a view to transparency and because of an agreement reached by the GBS, IGSR and the Planning Office, everybody can update the poverty lines. They only need to use the CPI for 'Food and Non-alcoholic beverages'.

**Tabel 4.2: Basisvoedselpakket op dagbasis/  
Table 4.2: Daily Basic Food Basket**

Semi-super Rijst	Tomaten Ketchup
Blom	Boullanger
Ei-bamie	Bacoven
Puntbrood (waterbrood)	Watermeloen
Aardappel	Sinaasappel
Cassave	Wit Wittie
Bananen	Lever en Niertjes
Witte Suiker	Tomaten Sardien
Bruine bonen	Bakkeljauw (Surinaamse)
Gele erwten	Sausijsjes
Pindakaas	Kippenbout
Uien	Centrale Melk
Knoflook	Soja Olie
Klaroen	Margarine
Pompoen	